

H12MIDI PRO

用戶手冊 V07

您好，感謝您購買 CME 的專業產品！

請在使用本產品前完整閱讀本手冊。手冊中的圖片僅用於插圖目的，真實產品可能有所不同。更多技術支持內容和操作說明視頻請訪問 www.cme-pro.com/support/ 頁面。

重要說明

- **警告**

連接不當可能會導致設備損壞。

- **版權**

2026 © CME 公司版權所有。未經 CME 公司書面同意，不得以任何形式對本手冊的全部或部分進行複製。CME 是 CME 公司在中華人民共和國和/或其他國家的註冊商標。其它的產品和品牌名稱是其各自公司的商標或註冊商標。

- **保修**

CME 為本產品針對個人或實體提供為期一年的標準有限保修，無論這個產品是購買自 CME 的授權轉銷商還是分銷商。保修期從您購買本產品的日期開始計算。CME 的保修範圍僅限於產品硬體工藝和材料的缺陷，CME 的保修並不包括正常使用造成的磨損、使用者自行拆裝、未經授權的維修等人為損

壞，以及不承擔因使用不當或故障而造成損失的責任。作為接受保修服務的條件，您會被要求提供購買證明。例如在您的發票或銷售收據中，顯示著該產品的購買日期，這是您購買的憑證。您可以聯繫 CME 授權的轉銷商或分銷商獲取相關服務，CME 將根據當地的法律對消費者履行保修義務。

● 安全說明

使用本產品時，為了減少火災、觸電或人員傷害的危險，應始終遵守基本的安全預防措施。這些措施包括但不限於以下：

- 切勿在有雷電的時候安裝連接。
- 切勿將連線以及插座安裝在潮濕的位置，除非該插座是專門為潮濕位置而設計的。
- 務必按照操作說明來使用本產品。
- 不要讓本產品淋雨或受潮，並避免火災或電擊。
- 應使本產品遠離會產生電氣干擾的裝置，如螢光燈、無線發射器和電動機等。
- 應使本產品避開灰塵、高溫 and 振動。
- 勿將本產品暴露在直射的陽光下。
- 勿在本產品上放置重物或裝有液體的容器。
- 勿用濕手觸摸插頭。

包裝清單

1. H12MIDI PRO 介面
2. USB-C 到 USB-C 連接線
3. 快速入門指南

簡介

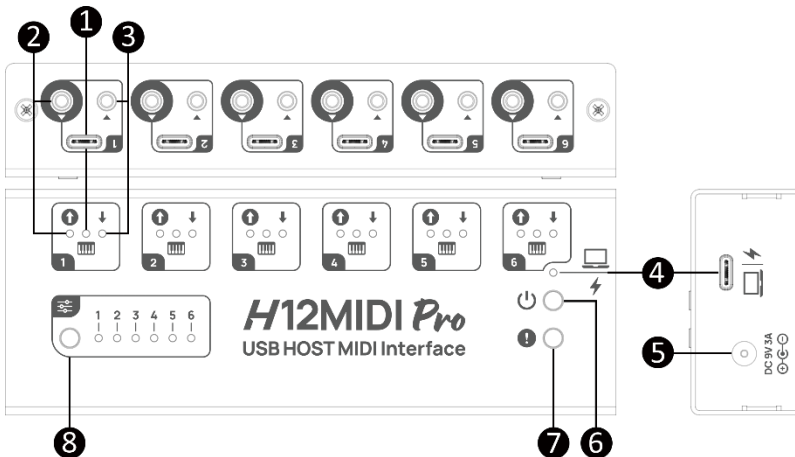
H12MIDI PRO 是一台高速 USB 雙角色 TRS MIDI 介面，可作為 USB 主機獨立連接隨插即用的 USB MIDI 設備和 TRS MIDI 設備（可切換 Type-A/B）進行雙向 MIDI 傳輸。同時，它也可作為隨插即用的 USB 從機連接任何配備 USB 的 Mac 或 Windows 電腦、以及 iOS 或安卓設備。

它具有 6 個 USB-C 主機埠（通過 USB Hub 最高支援 16 進 16 出），1 個 USB-C 從機埠（支援 8 進 8 出），6 個 3.5mm（1/8"）標準 TRS MIDI IN 和 OUT 埠（可選擇 Type A/B），可支援多達 480 個 MIDI 通道。

H12MIDI PRO 配有免費的 HxMIDI Tools 軟體（適用於 macOS、iOS、Windows、安卓和 Linux Ubuntu 版本）。您可用它進行固件升級，以及進行 MIDI 合併、分離、路由、映射和過濾設置。所有設置將自動保存在介面中，便於脫離電腦獨立使用。它可通過標準 USB 電源（總線或充電寶）和 DC 9V 電源（電流範圍從最小 500 mA 到最大 3 A，具體取決於連接的 USB 設備。需另外購買）供電。

H12MIDI PRO 採用了最新的 32 位高速處理晶元，可充分發揮 USB 快速傳輸的特性，以滿足大數據量 MIDI 消息的收髮和接近零毫秒級別的延遲和精準度。H12MIDI PRO 可連接所有帶有標準 MIDI 插口的設備，以及符合隨插即用標準的 USB MIDI 設備，例如：合成器、MIDI 控制器、MIDI 介面、肩背鍵盤、電吹管、電子手風琴、電子鼓、電鋼琴、電子琴、音頻介面、數碼調音台等。

H12MIDI Pro 可通過外接 CME 的 WIDI Uhost (USB-C) 或 WIDI Jack (TRS MIDI) 增加藍牙 MIDI 功能。詳情請參閱 [CME 官網](#)。



❶ USB-C 主機埠 1~6 和指示燈

H12MIDI PRO 的 6 個 USB-C 主機埠，配有音樂鍵盤圖示標識，它可用於連接隨插即用（USB MIDI 類相容）的標準 USB MIDI 設備。本介面通過 USB 集線器最多支援 16 個 USB 主機埠（如果連接的設備帶有多個 USB 虛擬埠，則以埠數量計算）。USB-C 主機埠可將來自 DC 或 USB-C 從機埠的供電分發給已連接的 USB 從機設備，每個埠的最大電流限制為 5V-500mA（USB 2.0 標準），6 個埠電流總和為 5V-3A。USB 主機埠可脫離電腦獨立使用。

❶ 請注意：當通過無自帶供電的 USB 集線器連接多台 USB 設備時，請選用高品質的 USB 適配器、USB 電纜和直流電源適配器來為 H12MIDI PRO 供電，否則可能因為供電不穩而導致設備工作異常。

! 請注意：如果連接到 USB-C 主機埠的 USB 設備總電流超過 3A 時，請使用自帶供電的 USB 集線器為連接的 USB 設備供電。

- 將隨插即用型 USB MIDI 設備通過 USB 線或 USB 集線器連接到 USB-C 主機埠（連接線請根據設備規格自行選購）。當已連接的 USB MIDI 設備處於開機狀態時，H12MIDI PRO 將自動識別設備名稱和相應的埠。
- 6 個白色指示燈在接通電源后將長亮，並在發送或接收 MIDI 消息時快速閃爍。
- 如果連接的 USB MIDI 設備耗電超過 USB 2.0 標準規定的 500mA，H12MIDI Pro 的內部保護電路將自動啟動，相應的 USB 埠將停止供電，直至所連接的設備被移除。
- **缺省路由：** USB-C 主機虛擬埠 1~16 被全部路由到 TRS MIDI 埠 1~6。如需要 USB-C 主機埠通過 USB-C 從機埠與電腦交換 MIDI 消息，請使用 HxMIDI Tools 軟體自行設置相應的路由。

端口	USB-C Virtual Out								MIDI Out					
	1	2	3	4	5	6	7	8	1	2	3	4	5	6
USB-C Host In 1									○	○	○	○	○	○
USB-C Host In 2									○	○	○	○	○	○
USB-C Host In 3									○	○	○	○	○	○
USB-C Host In 4									○	○	○	○	○	○
USB-C Host In 5									○	○	○	○	○	○
USB-C Host In 6									○	○	○	○	○	○
USB-C Host In 7									○	○	○	○	○	○
USB-C Host In 8									○	○	○	○	○	○
USB-C Host In 9									○	○	○	○	○	○
USB-C Host In 10									○	○	○	○	○	○
USB-C Host In 11									○	○	○	○	○	○
USB-C Host In 12									○	○	○	○	○	○
USB-C Host In 13									○	○	○	○	○	○
USB-C Host In 14									○	○	○	○	○	○
USB-C Host In 15									○	○	○	○	○	○
USB-C Host In 16									○	○	○	○	○	○

注 1: 如果 H12MIDI PRO 無法識別已連接的設備, 有可能是相容性的問題, 請聯絡 support@cme-pro.com 獲得 CME 的技術支援。

注 2: 如果需要更改已連接的 MIDI 設備之間的路由配置, 請通過電腦連接 H12MIDI PRO 的 USB-C 從機埠, 並使用免費的 HxMIDI Tools 軟體重新配置, 詳見軟體說明書的 [路由器] 章節。新的配置將自動保存在介面中。

② TRS MIDI 輸出埠 1~6 和指示燈

- TRS MIDI 輸出埠和指示燈配有向外的箭頭標識, 可用於連接 MIDI 設備的標準 MIDI IN 埠併發送 MIDI 消息。TRS MIDI 輸出埠可通過免費的 HxMIDI Tools 軟體選擇 TRS MIDI Type-A/B, 缺省狀態為 Type-A。

- 6 個綠色指示燈在接通電源后將長亮。在發送 MIDI 消息時，對應埠的指示燈將會快速閃爍。

③ TRS MIDI 輸入埠 1~6 和指示燈

- TRS MIDI 輸入埠和指示燈配有向內的箭頭標識，可用於連接 MIDI 設備的標準 MIDI OUT 或 MIDI THRU 埠並接收 MIDI 消息。TRS MIDI 輸入埠可自動識別 Type-A 或 Type-B，無需專門設定。
- 6 個紅色指示燈在接通電源后將長亮。在收到 MIDI 消息時，對應埠的指示燈將會快速閃爍。
- **缺省路由：** MIDI In 埠 1~6 被分別地路由到對應的 USB-C Virtual Out 埠 1~6;並且 MIDI In 埠 1~6 也被全部路由到 USB-C Host Out 埠 1~16。

端口	USB-C virtual Out								USB-C Host Out
	1	2	3	4	5	6	7	8	1~16
MIDI In 1	○								○
MIDI In 2		○							
MIDI In 3			○						
MIDI In 4				○					
MIDI In 5					○				
MIDI In 6						○			

注：如果需要更改已連接的 MIDI 設備之間的路由配置，請使用 HxMIDI Tools 軟體重新配置。

④ USB-C 從機埠和指示燈

H12MIDI PRO 的 USB-C 從機埠配有電腦圖示標識，它可用於連接電腦的 USB 埠傳輸 MIDI 數據，或連接電壓為 5 伏的標

準 USB 電源（例如：充電器、充電寶、電腦 USB 插座等）脫離電腦獨立使用。

- 在與電腦配合使用時，將本介面通過配套的 USB 線直接連接或通過 USB Hub 連接到電腦的 USB 插口，即插即用，無需驅動。電腦的 USB 插口可為 H12MIDI PRO 供電。本介面具有 8 進 8 出的 USB 虛擬 MIDI 埠。在不同的操作系統和版本中 H12MIDI PRO 有可能顯示為不同的類設備名稱，例如“H12MIDI PRO”或“USB audio device”，名稱後面還會帶有埠序號 0/1/2/3/4/5/6/7 或 1/2/3/4/5/6/7/8，以及 IN/OUT 字樣。

MacOS

MIDI IN 设备名称	MIDI OUT 设备名称
H12MIDI-Pro Port 1	H12MIDI-Pro Port 1
H12MIDI-Pro Port 2	H12MIDI-Pro Port 2
H12MIDI-Pro Port 3	H12MIDI-Pro Port 3
H12MIDI-Pro Port 4	H12MIDI-Pro Port 4
H12MIDI-Pro Port 5	H12MIDI-Pro Port 5
H12MIDI-Pro Port 6	H12MIDI-Pro Port 6
H12MIDI-Pro Port 7	H12MIDI-Pro Port 7
H12MIDI-Pro Port 8	H12MIDI-Pro Port 8

Windows

MIDI IN 设备名称	MIDI OUT 设备名称
H12MIDI-Pro	H12MIDI-Pro
MIDIIN2 (H12MIDI-Pro)	MIDIOUT2 (H12MIDI-Pro)
MIDIIN3 (H12MIDI-Pro)	MIDIOUT3 (H12MIDI-Pro)
MIDIIN4 (H12MIDI-Pro)	MIDIOUT4 (H12MIDI-Pro)
MIDIIN5 (H12MIDI-Pro)	MIDIOUT5 (H12MIDI-Pro)
MIDIIN6 (H12MIDI-Pro)	MIDIOUT6 (H12MIDI-Pro)
MIDIIN7 (H12MIDI-Pro)	MIDIOUT7 (H12MIDI-Pro)
MIDIIN8 (H12MIDI-Pro)	MIDIOUT8 (H12MIDI-Pro)

注：Windows 將 USB MIDI 連接埠限制為同一時間僅允許一個用戶端使用。若需同時運行多個應用程式，請為每個應用分配一個獨立的 H12MIDI Pro USB-C 從機埠 (HxMIDI Tools 獨佔使用 USB-C 從機埠 1)，或關閉其他程式。即將發佈的 Windows MIDI 服務預計將解決這一限制。

- 在作為獨立的 MIDI 路由器、映射器和篩檢程式使用時，可將本介面通過配套的 USB 線連接到標準 USB 充電器或充電寶，即可開始使用。

注：請關閉移動電源的自動節電功能，以防止充電寶自動斷電。

- 橙色指示燈在接通電源后將長亮，並在發送或接收 MIDI 消息時快速閃爍。
- **缺省路由：**USB-C Virtual In 埠 1~6 被分別地路由到對應的 MIDI Out 埠 1~6。在缺省狀態，USB-C Virtual 埠與 USB-C 主機埠未設置任何路由，如有需要請自行設置。

端口	MIDI OUT						USB-C Host Out
	1	2	3	4	5	6	1~16
USB-C Virtual In 1	○						
USB-C Virtual In 2		○					
USB-C Virtual In 3			○				
USB-C Virtual In 4				○			
USB-C Virtual In 5					○		
USB-C Virtual In 6						○	
USB-C Virtual In 7							
USB-C Virtual In 8							

注：如果需要更改已連接的 MIDI 設備之間的路由配置，請使用 HxMIDI Tools 軟體重新配置。

⑤ DC 9V 電源插座

您可以連接一個最小電流為 500 mA、最大電流為 3 A 的直流電源適配器（取決於連接的 USB 設備）來為 H12MIDI PRO 供電。這樣的設計是為了讓吉他踏板使用者可以將該介面連接到踏板電源盒來供電，或者當該介面作為 MIDI 路由器等獨立設備使用時，可以獲得 USB 以外的供電方式。H12MIDI PRO 包裝中不包含電源適配器，如有需要請單獨購買。

! 請選用插頭外側為正極、內針為負極、外徑為 5.5mm 規格的電源適配器。



⑥ [Standby]待機按鈕和指示燈

本設備在接通電源後會自動開機，無需操作按鈕。在開機狀態下長按待機按鈕 3 秒以上可使本設備進入待機狀態，再按一下待機按鈕可恢復開機狀態。在待機狀態下，6 個 USB 主機埠將停止向外部設備供電，僅待機指示燈慢速閃爍。

注：您可通過 HxMIDI Tools 軟體設置自動休眠，以及通過電腦 USB 埠發送 MIDI 消息自動喚醒。

⑦ [Panic]緊急終止按鈕和指示燈

- 在電源接通狀態，快速地按兩下 Panic 按鈕，本設備將向所有輸出埠發送 16 個 MIDI 通道的“所有音符關閉”消息。此消息可用來消除外部設備意外出現的長音。所有相關的指示燈將會以閃爍提示。

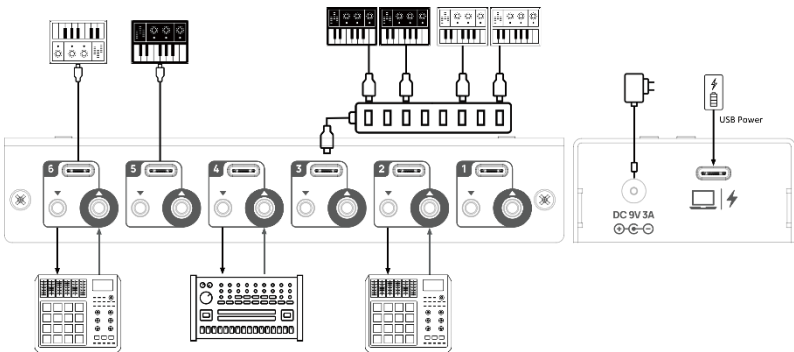
- 在電源接通狀態，按住 Panic 按鈕 3 秒以上再鬆開，本設備的全部設置都將被還原到缺省狀態。

⑧ [Presets] 按鈕及指示燈 1~6

- H12MIDI PRO 內有 6 個使用者可自定義的預設。在電源接通狀態每按一次按鈕，介面會按迴圈順序切換致下一個預設，被點亮的藍色指示燈指示當前預設號（在缺省狀態下，6 個預設是相同的）。
- 在電源接通狀態，按住按鈕 3 秒再鬆開，當前的預設將被還原到缺省設置狀態。

連接

- 使用 H12MIDI PRO 將外部 USB MIDI 設備連接到 MIDI 設備



1. 為本設備連接 USB 或 DC 9V 電源供電。

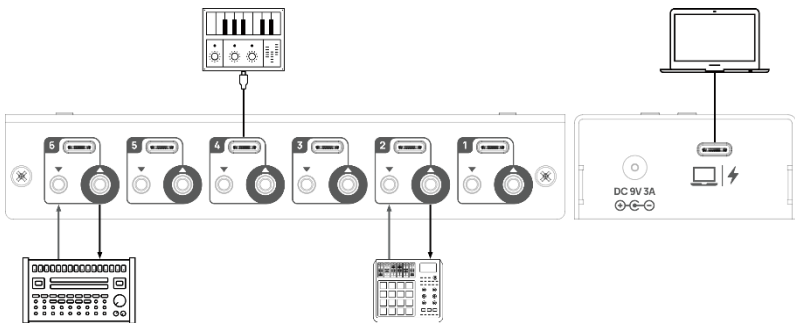
2. 使用自備的 USB 線將即插即用的 USB MIDI 設備連接到 H12MIDI Pro 的 USB-C 主機埠 1~6。如果要同時連接超過 6 台的 USB MIDI 設備，請使用 USB 集線器。
3. 根據需要使用 3.5mm (1/8") TRS MIDI 線連接 H12MIDI Pro 的 MIDI IN 埠到其它 MIDI 設備的 MIDI Out 或 Thru 埠，以及連接本設備的 MIDI OUT 埠到其它 MIDI 設備的 MIDI IN 埠。

註：TRS MIDI 輸入埠自動識別 Type-A/B。TRS MIDI 輸出埠可通過免費的 HxMIDI Tools 軟體切換 TRS MIDI Type-A/B，缺省狀態為 Type-A。

4. 當電源接通后，本設備的 LED 指示燈會亮起，此時您可按照預設的信號路由和參數設置在已連接的 USB MIDI 設備和 MIDI 設備之間收發 MIDI 消息。在缺省狀態下，被 H12MIDI PRO 識別出的所有 USB 主機虛擬埠均已預先路由到所有的 TRS MIDI 埠。請根據個人需要使用 HxMIDI Tools 軟體對路由進行調整。如果路由設置不當，可能導致 MIDI 消息無法傳輸。

註：H12MIDI PRO 無電源開關，只需通電即可開始工作。

● 使用 H12MIDI PRO 將外部 MIDI 設備連接到電腦



1. 使用配套的 USB 線將 H12MIDI Pro 的 USB-C 從機埠連接到電腦的 USB 埠。多台 H12MIDI Pro 可以通過 USB Hub 連接到電腦。
2. 根據需要使用 3.5mm (1/8") TRS MIDI 線連接 H12MIDI Pro 的 MIDI IN 埠到其它 MIDI 設備的 MIDI Out 或 Thru 埠，以及連接本設備的 MIDI OUT 埠到其它 MIDI 設備的 MIDI IN 埠。

註：TRS MIDI 輸入埠自動識別 Type-A/B。TRS MIDI 輸出埠可通過免費的 HxMIDI Tools 軟體切換 TRS MIDI Type-A/B，缺省狀態為 Type-A。

3. 根據需要使用 USB 線連接本設備的 USB-C 主機埠到其它 MIDI 設備的 USB 從機埠。由於 H12MIDI Pro 的缺省狀態未設置任何 USB-C 主機埠到 USB-C 從機埠的路由，因此連接到 H12MIDI Pro 的 USB-C 主機埠的 MIDI 設備無法直接與電腦交換 MIDI 消息。請根據個人需要使用 HxMIDI Tools 軟體將 USB-C 主機埠路由到特定的 USB-C 從機埠，並在音樂軟體中選擇該 USB-C 從機埠來進行 MIDI 消息的交換。如果路由設置不當，可能導致 MIDI 消息無法傳輸。
4. 當電源接通后，H12MIDI Pro 的 LED 指示燈會亮起，電腦會自動識別設備。打開音樂軟體，在 MIDI 設置頁面將 MIDI 輸入和輸出埠設置為 H12MIDI PRO，並開始使用。詳情請參見相關的音樂軟體說明書。

註：CME 有多種規格的 3.5mm (1/8") TRS MIDI Type-A 緊湊型電纜可供選購。如有需要，請訪問 <https://www.cme-pro.com/trs-midi-cables-type-a/> 網頁獲取詳細資訊。

USB MIDI 連接系統要求

Windows:

- 任何帶有 USB 插口的 PC 電腦。
- 操作系統：Windows XP (SP3) / Vista (SP1) / 7 / 8 / 10 / 11 或更高版本。

Mac OS X:

- 任何帶有 USB 插口的 Apple Mac 腦。
- 操作系統：Mac OS X 10.6 或更高版本。

iOS:

- 任何 iPad、iPhone、iPod Touch 系列產品。連接帶有 Lightning 插口的型號需要另外購買 Apple Camera Connection Kit 或 Lightning to USB Camera Adapter。
- 操作系統：Apple iOS 5.1 或更高版本。

Android:

- 任何平板電腦和手機。連接帶有非 USB-C 埠的設備時需要另外購買 USB OTG 轉接線。
- 操作系統：Google Android 5 或更高版本。

設置軟體

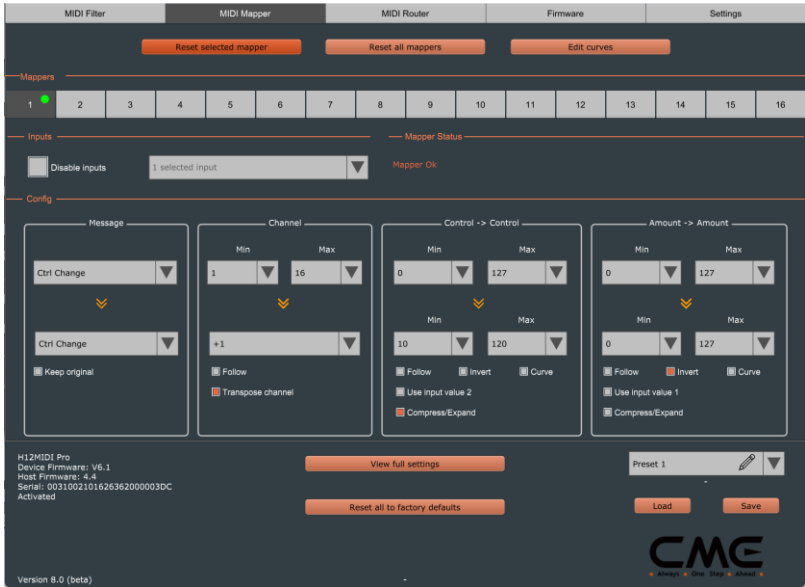
請訪問 www.cme-pro.com/support/ 下載免費的 HxMIDI Tools 軟體（相容 macOS X 和 Windows 10 或更高、iOS、安卓）及說明書。您可通過它隨時升級 H12MIDI PRO 產品的 USB 固件程式，以獲得最新高級功能；同時還可進行多種靈活設置，所有路由器、過濾器 and 映射器設置都將自動地被保存到介面中。

1. MIDI Router 路由器設置



路由器用於查看和改變 MIDI 消息在硬體中的信號走向。請首先選擇左側的輸入埠，然後點擊右側各輸出埠前的選擇框來建立路由，再次點擊選擇框可取消選擇。

2. MIDI Mapper 映射器設置



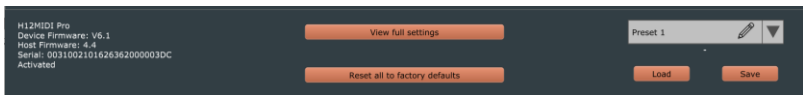
映射器用於對選定的設備進行輸入消息的重新映射，使之按照自定義的規則進行輸出。請首先選擇輸入埠，然後在 Message 欄選擇源消息和目的消息種類，之後再設置 MIDI 通道、消息數值 1 和 2。

3. MIDI Filter 過濾器設置



過濾器用於攔截選定的輸入或輸出埠中某些類型的 MIDI 消息。請首先選擇 MIDI 埠，然後選中需要攔截的 MIDI 通道或消息類型。當某 MIDI 通道被選中后，該 MIDI 通道的所有消息將被攔截。當某些消息類型被選中后，該消息類型將在所有 MIDI 通道中被阻止。如果想單獨攔截某個 MIDI 消息，請使用映射器中的[Filter message]功能進行設置。

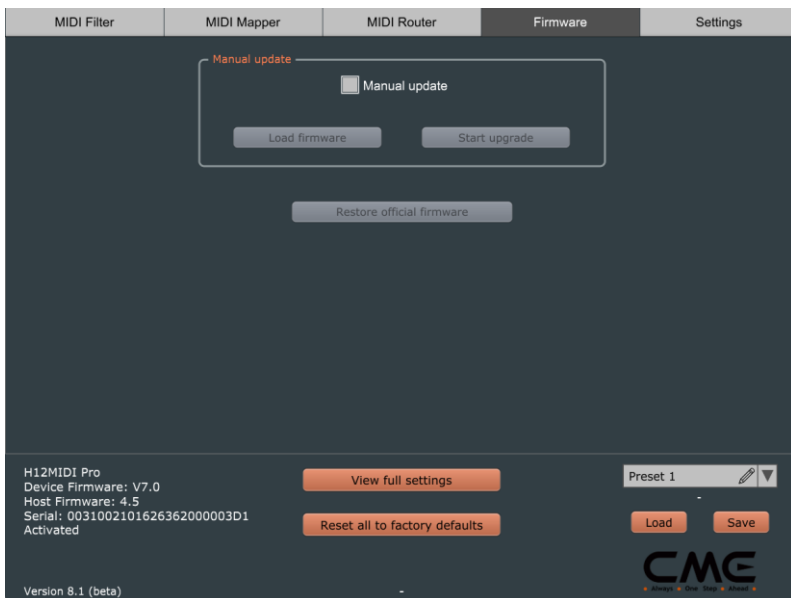
4. [View full settings]查看全部設置和[Reset all to factory defaults]全部恢復出廠缺省設置



查看全部設定按鈕用於打開總體設置視窗，查看當前設備各個埠的篩檢程式、映射器、和路由器設置狀態。

全部恢復出廠缺省設置按鈕用於將本設備所有參數恢復為產品的缺省狀態。

5. [Firmware] 固件升級

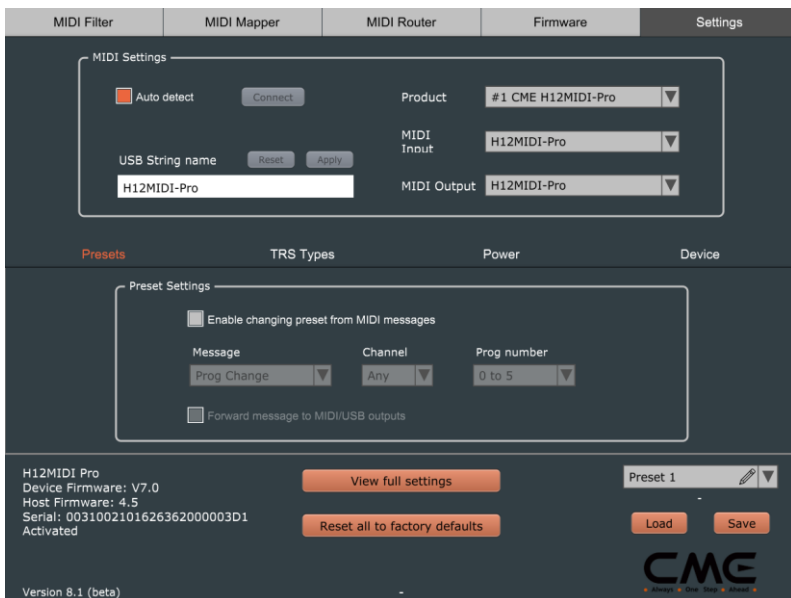


本軟體可在電腦連接至互聯網後，自動檢測當前已連接的設備是否有新的韌體，並提示進行更新。當軟體無法進行自動更新時，您可以在[Firmware]固件頁面進行手動更新操作。

注：每次升級到新的固件版本之後，建議重啟 H12MIDI PRO。

6. [Settings]設置

設置頁面用於對已連接的設備進行設置。



[MIDI Settings] (MIDI 設置)

如果您同時連接了多個設備，請在此選擇需要進行設置的設備和埠。

[USB String name] (USB 設備名設置)

如果您擁有多個相同的 CME 設備，您可以在此為它們設置不同的名稱，以避免在音樂軟體中同時使用時造成混淆。

[Presets] (預設設置)

設置指定的 MIDI 消息用於遙控切換 6 個預設。

[TRS Types] (TRS 類型設置)

分別設置 6 個 TRS MIDI OUT 的接線類型。

[Power] (電源設置)

設置自動休眠和通過 USB 自動喚醒。

[Device] (設備)

如果已連接的外部 USB MIDI 設備無法被識別，可以在按下 [Start device dump] 按鈕后重新連接該設備，此時下方的信息視窗會自動獲取該設備的相關 USB 描述資訊。請複製此資訊並報告給 CME 的技術支持人員。

技術規格

技術	USB 主機和從機，均符合 USB MIDI 類（即插即用）
插口	6 個 USB-C（主機），1 個 USB-C（從機） 6 個 3.5mm（1/8"）TRS MIDI 輸入和輸出（相容 Type-A/B） 1 個直流供電（外接 9 伏 DC 電源為選配）
埠	16 進 16 出虛擬 USB MIDI 主機埠（用於連接 USB MIDI 硬體設備） 8 進 8 出虛擬 USB MIDI 從機埠（用於連接電腦） 6 進 6 出 TRS MIDI 埠（可選擇 Type A/B）
指示燈	6 個 USB-C 主機 LED 燈 12 個 TRS MIDI LED 燈 1 個 USB-C 從機 LED 燈 6 個預設 LED 燈
按鈕	1 個預設按鈕，1 個待機按鈕，1 個緊急終止按鈕
相容設備	帶有隨插即用 USB MIDI 插口和標準 MIDI 插口的設備 操作系統支援 USB MIDI 即插即用的電腦和設備
相容作業系統	macOS, iOS, Windows, Android, Linux 和 Chrome OS

MIDI 消息	MIDI 標準中的所有消息，包括音符、控制器、時鐘、系統專用消息、MIDI 時間碼、MPE 多維控制
有線傳輸	接近零延遲，零抖動
供電	<p>USB-C 電源輸入 - 通過標準的 5V USB 介面，由電腦或充電器供電。</p> <p>直流電源輸入（5.5mm x 2.1mm）- 9V 插座（中心負極，外側正極），電流 500 mA（最小）至 3 A（最大），具體取決於所連接的 USB 設備。</p> <p>USB 主機供電 - USB-C 主機埠為連接的設備供電每個 USB-C 主機埠的最大輸出功率為 500mA。</p>
配置和固件升級	通過 USB-C 從機埠連接 MacOS X, Windows 10/11、iOS 或安卓設備，使用 HxMIDI Tools 軟體進行升級和配置。包括強大的路由器、節檢程式、映射器，以及 6 個用戶預設。可脫離電腦獨立使用。
功耗	1.6 瓦
尺寸	148 毫米（長）x 60 毫米（寬）x 33 毫米（高）
重量	208 克

規格如有變更，恕不另行通知。

常見問題

- **H12MIDI PRO 的所有 LED 燈不亮。**
 - 請檢查電腦 USB 插座或電源適配器是否供電。
 - 請檢查 USB 供電線是否損壞，或 DC 電源極性是否錯誤。
 - 如果使用 USB 充電寶供電，關閉移動電源的自動節電功能。
- **H12MIDI PRO 無法識別已連接的 USB 設備。**

- H12MIDI PRO 只能識別隨插即用的 USB MIDI 類相容標準設備，無法識別其它需要在電腦中安裝驅動才能使用的 USB MIDI 設備、或通用 USB 設備（例如 U 盤，滑鼠等）。
- 當已連接的 USB 設備埠總和超過 16 個時，H12MIDI PRO 將無法識別超出部分的埠。
- 在 H12MIDI PRO 使用 DC 供電的情況下，已連接的設備耗電總和超過 3 安培時，請使用自帶供電的 USB 集線器或獨立電源為外部設備供電。
- **演奏連接在 H12MIDI PRO 上的 MIDI 鍵盤時電腦無法收到 MIDI 消息。**
 - 是否在音樂軟體中正確選擇了 H12MIDI PRO 的相應埠作為 MIDI 輸入設備。
 - 是否通過 HxMIDI Tools 軟體設置了正確的 MIDI 路由或篩檢程式。
- **外部音源無法回應電腦播放的 MIDI 消息。**
 - 是否在音樂軟體中正確選擇了 H12MIDI PRO 的相應埠作為 MIDI 輸出設備。
 - 是否通過 HxMIDI Tools 軟體設置過自定義的 MIDI 路由或篩檢程式。
- **連接到介面的音源出現長音或音符錯亂。**
 - 這個問題很可能是因為 MIDI 迴路（MIDI Loopback）造成的。請檢查是否通過 HxMIDI Tools 軟體設置過自定義的 MIDI 路由。您可在開機狀態按下[Panic]按鈕來發送“所有音符關閉”消息消除長音。

聯繫方式

電子郵件：support@cme-pro.com

網頁：www.cme-pro.com