



UxMIDI Tools

Manuale utente v10

Si prega di leggere completamente questo manuale prima di utilizzare questo prodotto. Il software e il firmware verranno aggiornati continuamente. Tutte le illustrazioni e i testi in questo manuale possono essere diversi dalla situazione reale e sono solo di riferimento.

Diritto d'autore

2025 © ECM PTE. LTD. Tutti i diritti riservati. Senza il consenso scritto di CME, il presente manuale non può essere copiato, in tutto o in parte, in alcuna forma. CME è un marchio registrato di CME PTE. LTD. a Singapore e/o in altri paesi. Altri nomi di prodotti e marchi sono marchi o marchi registrati delle rispettive società.

Installa il software UxMIDI Tools

Visita <https://www.cme-pro.com/support/> e scarica il software gratuito per computer UxMIDI Tools. Include le versioni MacOS, Windows 10/11, iOS e Android, ed è lo strumento software per tutti i dispositivi MIDI USB CME (come U2MIDI Pro, C2MIDI Pro, U6MIDI Pro, U4MIDI WC ecc.), attraverso il quale è possibile ottenere i seguenti servizi a valore aggiunto:

- Aggiorna il firmware del dispositivo MIDI USB CME in qualsiasi momento per ottenere le funzionalità più recenti.
- Esegui routing, filtraggio, mappatura e altre operazioni per i dispositivi MIDI USB CME.

Nota: *UxMIDI Tools Pro non supporta i sistemi Windows a 32 bit.*

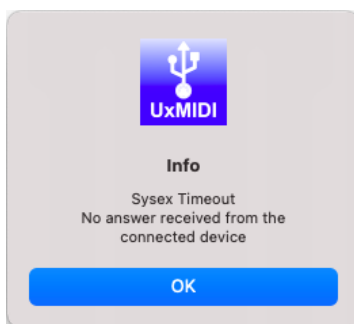
Connettiti e aggiorna

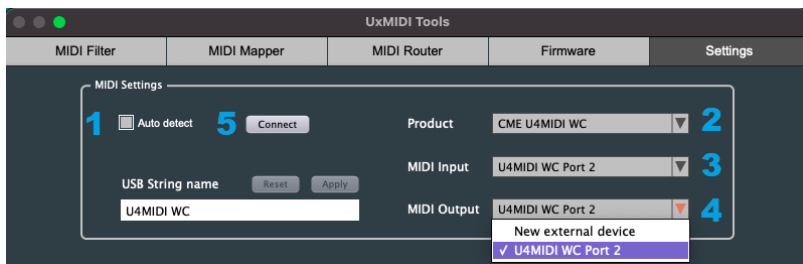
Collegare la porta client USB-C di un determinato modello di prodotto MIDI USB CME al computer tramite un cavo dati USB. Aprire il software, attendere che il software riconosca automaticamente il dispositivo, quindi avviare la configurazione del dispositivo.

** Nota 1: alcuni cavi USB possono essere utilizzati solo per la ricarica e non possono trasferire dati. Assicurati che il cavo USB che utilizzi possa essere utilizzato per il trasferimento dei dati.*

** Nota 2: UxMIDI Tools non può configurare l'interfaccia CME USB MIDI tramite una connessione Bluetooth.*

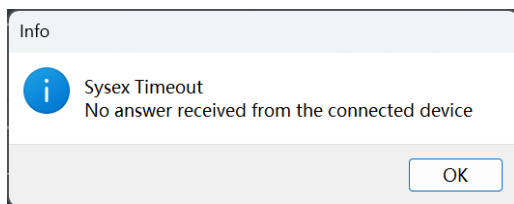
** Nota 3: su MacOS, se si modifica il nome del dispositivo USB di un prodotto CME USB MIDI o se si utilizza un router software in MIDI Studio nella configurazione Audio/MIDI per occupare la prima porta USB MIDI del prodotto, UxMIDI Tools non sarà in grado di rilevare automaticamente il prodotto e richiederà un timeout di connessione. È necessario seguire i passaggi seguenti per configurarlo manualmente nella pagina [Settings].*



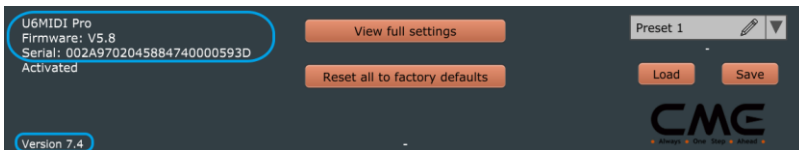


1. Deseleziona l'opzione [Auto detect].
2. Seleziona il prodotto collegato nell'elenco [Product].
3. Seleziona la prima porta USB del prodotto collegato (o la porta del dispositivo virtuale a cui è indirizzata la porta) nell'elenco [MIDI Input].
4. Seleziona la prima porta USB del prodotto collegato (o la porta del dispositivo virtuale a cui è indirizzata la porta) nell'elenco [MIDI Output].
5. Fai clic sul pulsante [Connect].

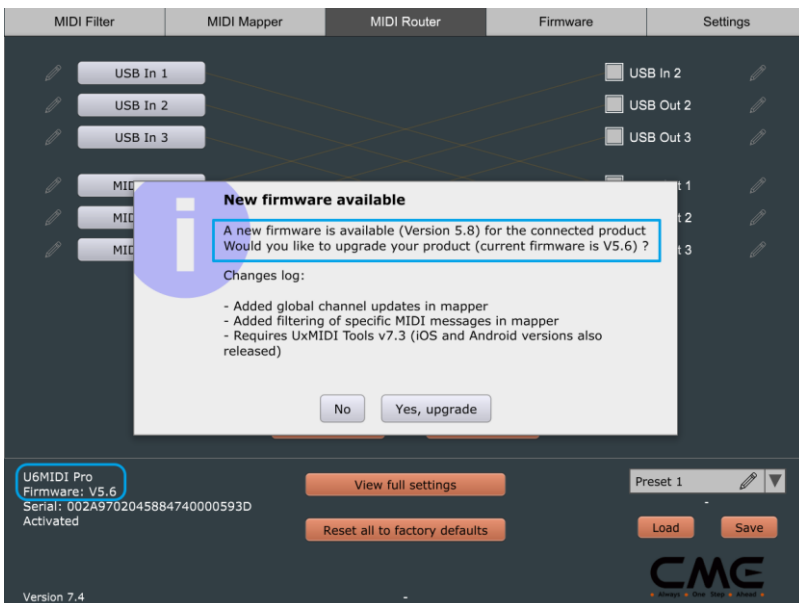
*** Nota:** Analogamente, su Windows, se un altro software musicale occupa la prima porta USB MIDI, UxMIDI Tools non sarà in grado di rilevare automaticamente il prodotto e richiederà un timeout di connessione. Chiudere tutti i software e aprire solo UxMIDI Tools.



Nella parte inferiore della schermata del software, verranno visualizzati il nome del modello, la versione del firmware, il numero di serie del prodotto e la versione del software del prodotto. Attualmente, i prodotti supportati dal software UxMIDI Tools includono U2MIDI Pro, C2MIDI Pro, U6MIDI Pro e U4MIDI WC.

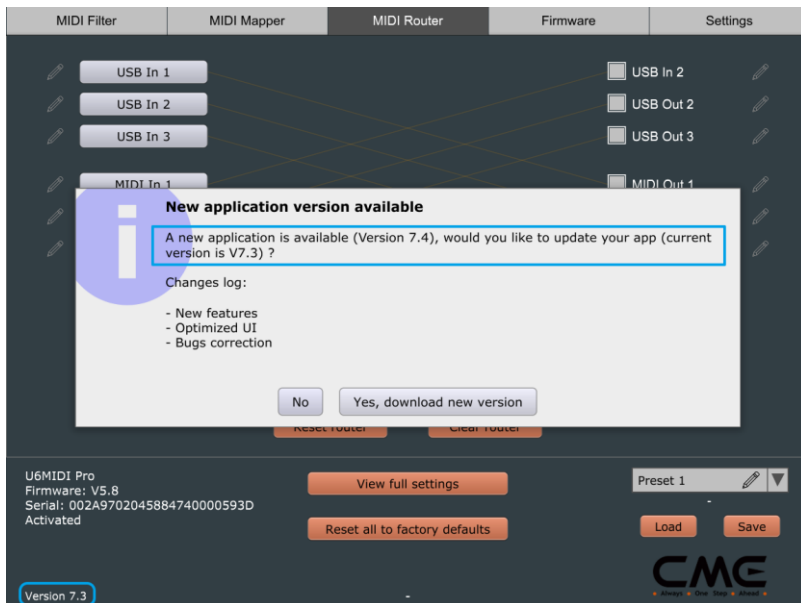


Se il software rileva che il server CME ha una versione superiore al firmware integrato del dispositivo collegato, il software richiederà l'aggiornamento tramite una finestra pop-up. Fare clic sul pulsante "Yes, upgrade" e il software scaricherà automaticamente il firmware più recente e lo installerà sul dispositivo collegato. Al termine dell'aggiornamento, il software richiederà all'utente di abilitare il firmware più recente ricollegando il dispositivo.



Se la versione del software non corrisponde all'ultima versione del firmware del prodotto, il software richiederà di eseguire l'aggiornamento tramite una finestra pop-up. Fare clic sul pulsante "Yes, download new version" per scaricare l'ultima versione del

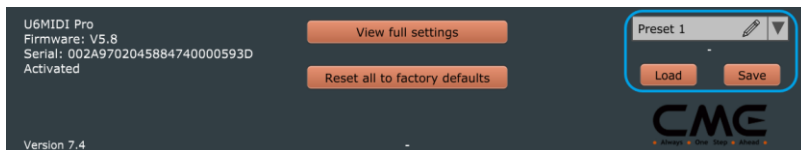
software, quindi decomprimere il file scaricato e installarlo per completare l'aggiornamento del software.



*** Nota: assicurati che il tuo computer sia connesso a Internet.**

- **[Preset]:** le impostazioni personalizzate per filtri, mappatori, router, ecc. possono essere memorizzate come [Preset] nel dispositivo MIDI USB CME per l'uso autonomo (anche dopo lo spegnimento dell'alimentazione). Quando un dispositivo CME con un preset personalizzato viene collegato alla porta USB di un computer e selezionato in UxMIDI Tools, il software legge automaticamente tutte le impostazioni e lo stato del dispositivo e li visualizza nell'interfaccia del software.

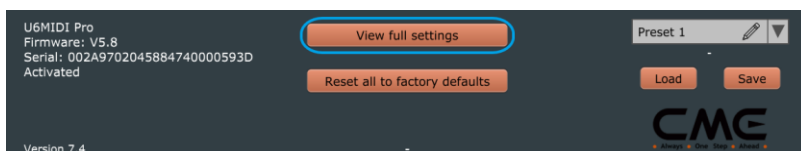
*** Nota: U2MIDI Pro (senza pulsante) e C2MIDI Pro hanno 2 preset, U6MIDI Pro e U4MIDI WC hanno 4 preset.**

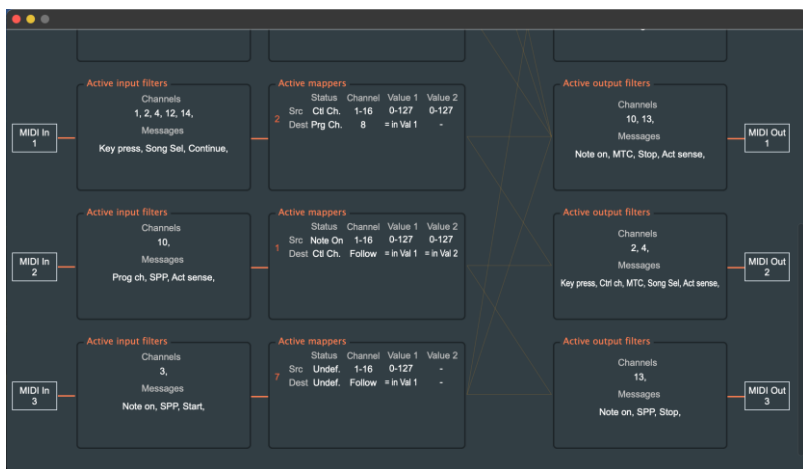


- Prima della configurazione, selezionare il numero preimpostato nell'angolo in basso a destra dell'interfaccia del software e quindi impostare i parametri. Tutte le modifiche alle impostazioni verranno salvate automaticamente in questo preset. I preset possono essere cambiati tramite il pulsante multifunzione o il messaggio MIDI assegnabile (vedere [Preset settings] per i dettagli). Quando si cambiano le preimpostazioni, il LED sull'interfaccia lampeggerà di conseguenza (1 lampeggio per il preset 1, 2 lampeggi per il preset 2 e così via).
- Fare clic sull'icona **[pencil icon]** a destra del nome del preset per personalizzarlo. La lunghezza del nome del preset è limitata a 16 caratteri inglesi o numerici.
- Fare clic sul pulsante **[Save]** per salvare il preset come file del computer.
- Fare clic sul pulsante **[Load]** per caricare un file di preset dal computer al preset corrente.

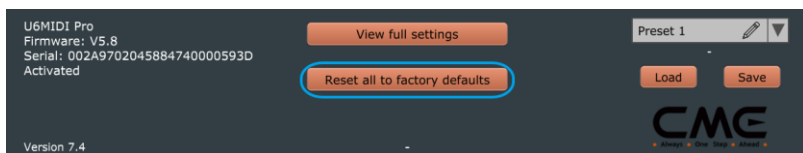
*** Nota: salvare il file preset solo nella cartella UxMIDI Tools, altrimenti non sarà possibile ricaricare il file.**

- **[View full settings]:** questo pulsante apre la finestra delle impostazioni generali per visualizzare le impostazioni del filtro, del mappatore e del router per ciascuna porta del dispositivo corrente, in un'unica comoda panoramica.





- **[Reset all to factory defaults]**: questo pulsante ripristina tutte le impostazioni del dispositivo collegato e selezionato dal software (inclusi filtri, mappatori e router) alle impostazioni di fabbrica originali.

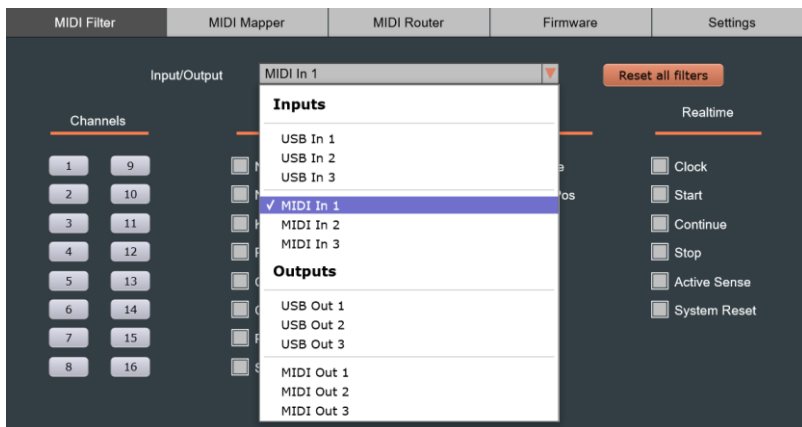


FILTRO MIDI

Il filtro MIDI viene utilizzato per bloccare determinati tipi di messaggi MIDI in una porta di ingresso o di uscita selezionata attraverso la quale non viene più trasmesso.

- **Usa i filtri:**
 - Innanzitutto, selezionare la porta di ingresso o di uscita che deve essere impostata nella finestra a discesa [Input/Output] nella parte superiore dello

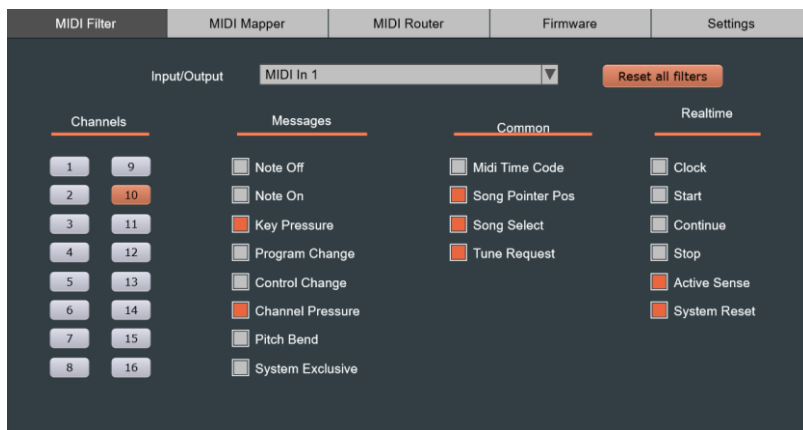
schermo. Le porte di ingresso e di uscita sono mostrate nella figura seguente.



** Nota: il diagramma seguente mostra le connessioni delle varie porte di ingresso e uscita nel software UxMIDI Tools (prendere come esempio U6MIDI Pro). La porta di ingresso viene utilizzata per ricevere dati dal computer e dai dispositivi MIDI collegati, mentre la porta di uscita viene utilizzata per inviare dati al computer e ai dispositivi MIDI collegati.*



- Fare clic sul pulsante o sulla casella di controllo sottostante per selezionare il canale MIDI o il tipo di messaggio che deve essere bloccato. Quando viene selezionato un canale MIDI, tutti i messaggi di questo canale MIDI verranno filtrati. Quando vengono selezionati determinati tipi di messaggio, tali tipi di messaggio verranno filtrati in tutti i canali MIDI.



- **[Reset all filters]**: questo pulsante ripristina le impostazioni del filtro per tutte le porte allo stato iniziale, in cui nessun filtro è attivo su nessun canale.

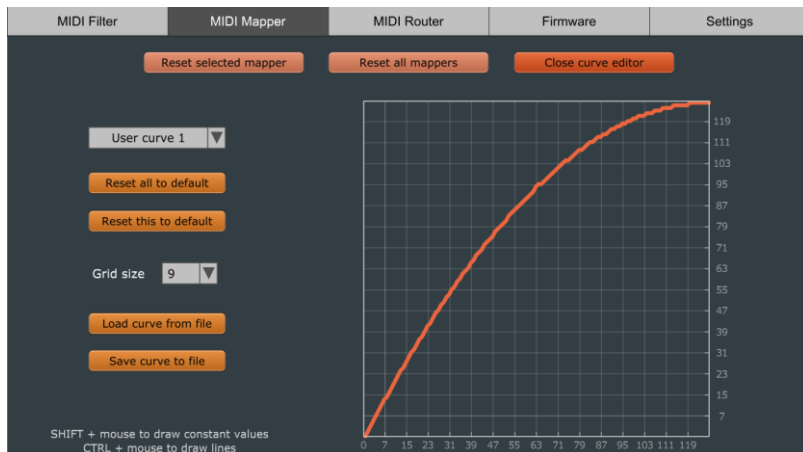
MAPPATORE MIDI

** Nota: Una nuova funzione MIDI Mapper è stata aggiunta nella versione 5.8 (o successiva) del software UxMIDI Tools e nella versione firmware 5.4 (o superiore).*

Nella pagina Mappatore MIDI, è possibile rimappare i dati di input del dispositivo collegato e selezionato in modo che possano essere emessi in base alle regole personalizzate definite dall'utente. Ad esempio, è possibile rimappare una nota suonata su un messaggio controller o su un altro messaggio MIDI. Oltre a questo, è possibile impostare l'intervallo di dati e il canale MIDI, o anche emettere i dati al contrario.



- **[Reset selected mapper]**: questo pulsante ripristina lo stato predefinito del singolo mappatore attualmente selezionato e le impostazioni del mappatore salvate nel dispositivo MIDI USB CME collegato e selezionato, consentendo di avviare una nuova configurazione.
- **[Reset all mappers]**: questo pulsante ripristina tutti i parametri di configurazione della pagina MIDI Mapper e le impostazioni del mappatore salvate nel dispositivo MIDI USB CME collegato e selezionato allo stato predefinito.
- **[Edit curves]**: questo pulsante apre la finestra Modifica curve, dove le curve di dati definite dall'utente possono essere utilizzate come dati di destinazione nel mapper. Le curve definite dall'utente vengono salvate automaticamente nel dispositivo CME USB MIDI (anche se spento). Quando un dispositivo CME con una curva personalizzata salvata viene collegato alla porta USB del computer e selezionato nel software UxMIDI Tools, il software legge automaticamente le impostazioni della curva nel dispositivo e l'utente può visualizzarle nella pagina Modifica curve del software.



- Apri la finestra Modifica curva e usa il mouse (o un dito su un computer touchscreen) per scorrere l'area della griglia e disegnare la curva desiderata.
- Puoi selezionare diverse curve definite dall'utente nelle opzioni a discesa sul lato sinistro della finestra.
- **[Reset all to default]:** questo pulsante ripristina tutte le impostazioni delle curve nel software e quelle salvate nel dispositivo MIDI USB CME collegato e selezionato ai valori predefiniti.
- **[Reset this to default]:** questo pulsante ripristina le impostazioni correnti delle curve nel software e quelle salvate nel dispositivo MIDI USB CME collegato e selezionato ai valori predefiniti.
- **[Grid size]:** questa opzione può essere utilizzata per regolare la finezza della griglia visualizzata nell'area curva.
- **[Load curve from file]:** fai clic su questo pulsante per caricare un file di curve dal computer alla curva utente corrente.
- **[Save curve to file]:** fai clic su questo pulsante per salvare la curva utente corrente come file sul computer.

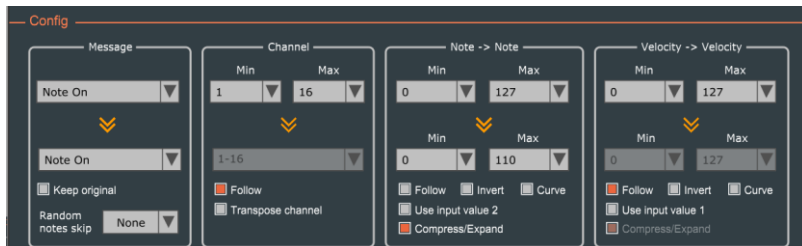
** Nota 1: Quando si utilizza un mouse per disegnare una curva utente su un computer Mac o Windows, "tenere premuto [Shift] e premere il pulsante sinistro del mouse per scorrere" può facilmente disegnare una curva retta con lo stesso valore; "tenere premuto [CTRL] e premere il pulsante sinistro del mouse per scorrere" può facilmente disegnare una curva retta obliqua.*

** Nota 2: Si prega di salvare il file della curva utente solo nella cartella UxMIDI Tools, altrimenti non sarà possibile ricaricare il file.*

** Nota 3: Il file della curva utente salvato sul computer è in formato testo. Se l'utente necessita di valori più precisi, i 128 valori possono essere modificati utilizzando qualsiasi software di elaborazione testi come Blocco note.*



- **[Mappers]:** questi 16 pulsanti corrispondono a 16 mappature indipendenti che possono essere impostate liberamente, consentendo di definire scenari di mappatura complessi.
 - Durante la configurazione della mappatura, il pulsante verrà visualizzato con un colore inverso.
 - Per le mappature che sono state configurate e sono attive, verrà visualizzato un punto verde nell'angolo in alto a destra del pulsante.
- **[Inputs]:** selezionare la porta di ingresso per la mappatura.
 - **[Disable]:** disabilita la mappatura corrente.
 - **[USB In]:** Imposta l'ingresso dei dati dalla porta USB.
 - **[MIDI In]:** Imposta l'ingresso dei dati dalla porta MIDI.
 - **[WIDICore BLE In] (solo U4MIDI WC):** Impostare l'ingresso dati dalla porta MIDI Bluetooth WIDI Core opzionale.



- **[Config]:** Quest'area viene utilizzata per impostare i dati MIDI sorgente e i dati di output definiti dall'utente (dopo la mappatura). La riga superiore imposta i dati di origine per l'input e la riga inferiore imposta i nuovi dati per l'output dopo il mapping.
 - Spostare il cursore del mouse su ciascuna area dei tasti per visualizzare le spiegazioni delle funzioni.
 - Se i parametri impostati non sono corretti, viene visualizzato del testo sotto l'area delle funzioni per indicare la causa dell'errore.
- ◆ **[Message]:** selezionare il tipo di messaggio MIDI sorgente da mappare in alto e selezionare il tipo di messaggio MIDI di destinazione da mappare in basso. Quando viene selezionato un tipo di [Message] diverso, anche i titoli delle altre aree dati sulla destra cambieranno di conseguenza:

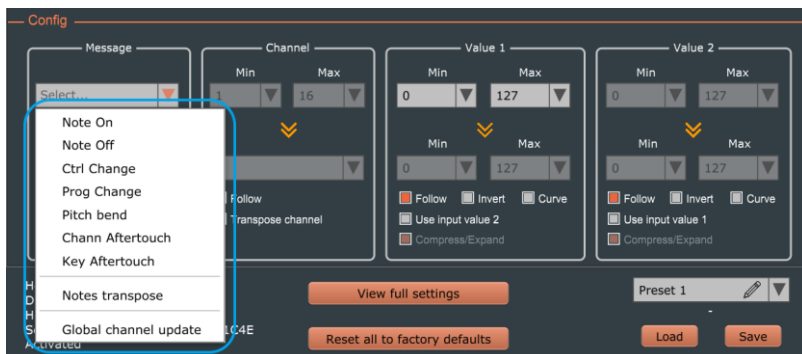


Tabella 1: Tipo di dati di origine

Message	Channel	Value 1	Value 2
Note On	Channel	Note #	Velocity
Note Off	Channel	Note #	Velocity
Ctrl Change	Channel	Control #	Amount
Prog Change	Channel	Patch #	N/A
Pitch bend	Channel	Bend LSB	Bend MSB
Chann Aftertouch	Channel	Pressure	N/A
Key Aftertouch	Channel	Note #	Pressure
Notes Transpose	Channel	Note->Transpose	Velocity
Global Channel Update	Channel	N/A	N/A

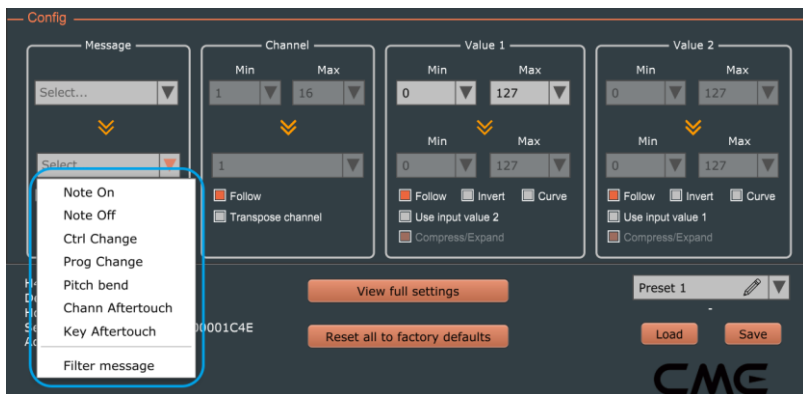


Tabella 2: Nuovo tipo di dati dopo il mapping

Note On	Messaggio di apertura delle note
Note Off	Messaggio di nota off
Ctrl Change	Messaggio di modifica del controllo
Prog Change	Messaggio di modifica del timbro
Pitch bend	Messaggio della rotella di piegatura del passo

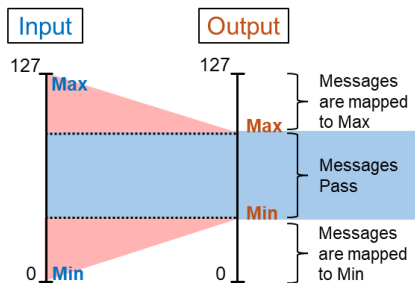
Chann Aftertouch	Messaggio di Aftertouch di canale
Key Aftertouch	Messaggio di Aftertouch polifonico
Filter Message	Messaggio da filtrare

- **[Keep original]:** se questa opzione è selezionata, il messaggio MIDI originale verrà inviato contemporaneamente al messaggio MIDI mappato. **Si prega di notare che le informazioni MIDI originali vengono conservate e non possono essere utilizzate nuovamente per la mappatura.**
- **[Random notes skip]:** Salta le note in modo casuale. Fare clic sull'opzione a discesa per impostare la percentuale di note da filtrare in modo casuale all'interno dell'intervallo di note specificato.
- **[Channel]:** selezionare il canale MIDI di origine e il canale MIDI di destinazione, intervallo 1-16.
 - **[Min]/[Max]:** Impostare l'intervallo di valore minimo del canale / massimo del canale, che può essere impostato sullo stesso valore.
 - **[Follow]:** quando questa opzione è selezionata, il valore di output è uguale al valore di origine (segui) e non viene rimappato.
 - **[Transpose Channel]:** dopo aver selezionato questa opzione, il valore del canale selezionato può essere aumentato o diminuito.
- **[Value 1]:** In base al tipo di [Message] selezionato (vedere la tabella 2), questi dati possono essere Note # / Control # / Patch # / Bend LSB / Pressure / Transpose, compresi tra 0 e 127 (vedere la tabella 1).
 - **[Min]/[Max]:** Impostare il valore minimo/massimo per creare un intervallo o impostarli sullo stesso valore per una risposta esatta a un valore specifico.

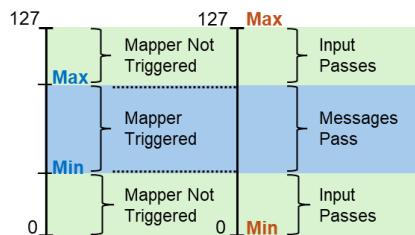
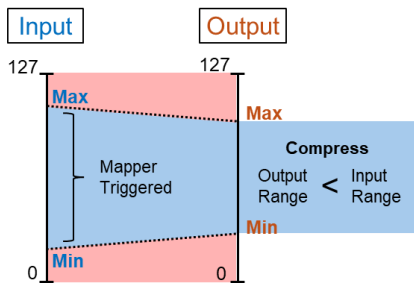
- **[Follow]:** Se selezionato, il valore di output è uguale al valore sorgente (follow) e non viene rimappato.
 - **[Invert]:** se selezionato, i dati verranno emessi in ordine inverso.
 - **[Curve]:** se selezionato, i dati verranno emessi in base alla curva specificata.
 - **[Use input value 2]:** se selezionato, il valore di output 1 verrà ricavato dal valore di input 2.
 - **[Compress/Expand]:** comprime o espande i valori. Se selezionato, l'intervallo di valori di origine verrà compresso o espanso proporzionalmente all'intervallo di valori di destinazione.
- **[Value 2]:** In base al tipo di [Message] selezionato (vedere la tabella 2), questi dati possono essere Velocity / Amount / Bend MSB / Pressure, compresi tra 0 e 127 (vedere la tabella 1).
- **[Min]/[Max]:** Impostare il valore minimo/massimo per creare un intervallo o impostarli sullo stesso valore per una risposta esatta a un valore specifico.
 - **[Follow]:** Se selezionato, il valore di output è uguale al valore sorgente (follow) e non viene rimappato.
 - **[Invert]:** se selezionato, i dati verranno emessi in ordine inverso.
 - **[Curve]:** se selezionato, i dati verranno emessi in base alla curva specificata.
 - **[Use input value 1]:** quando selezionato, il valore di output 2 verrà ricavato dal valore di input 1.
 - **[Compress/Expand]:** comprime o espande i valori. Se selezionato, l'intervallo di valori di origine verrà compresso o espanso proporzionalmente all'intervallo di valori di destinazione.

** Note sull'opzione [Compress/Expand]: questa opzione può comprimere o espandere il valore impostato all'intervallo di valori di destinazione quando l'intervallo di valori di destinazione del mappatore è diverso dall'intervallo di dati di origine.*

Compress / Expand **Disabled**



Compress / Expand **Enabled**



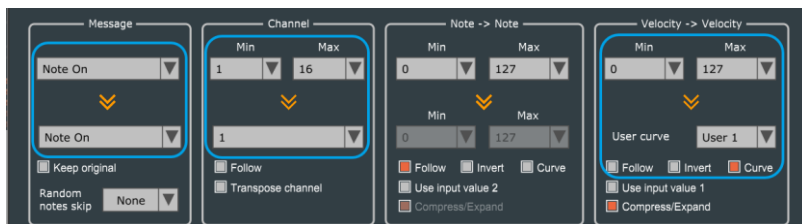
Se l'intervallo di output impostato dal mappatore è inferiore all'intervallo di input, ad esempio, 0-40 viene mappato su 10-30, quando l'opzione [Compress/Expand] è disabilitata, solo 10-30 verrà emesso di conseguenza attraverso il mappatore, mentre 0-9 verrà mappato su 10 e 31-40 verrà mappato su 30; quando l'opzione [Compress/Expand] è abilitata, l'algoritmo di compressione funzionerà sull'intero intervallo impostato, 0 e 1 verranno mappati su 10, 2 e 3 verranno mappati su 11... e così via, fino a quando 39 e 40 vengono mappati a 30.

Se l'intervallo di uscita dell'impostazione del mappatore è maggiore dell'intervallo

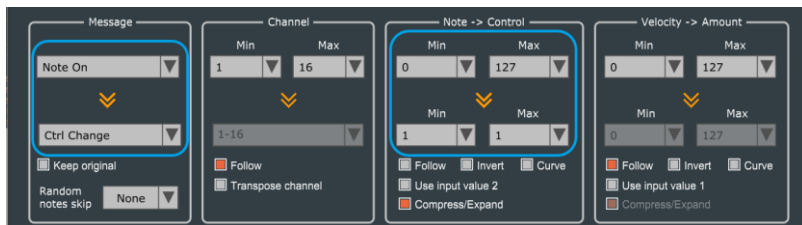
di input, ad esempio, mappando da 10-30 a 0-40, quando l'opzione [Compress/Expand] è disabilitata, 0-10 e 30-40 passeranno direttamente senza passare attraverso il mappatore, mentre 10-30 verrà emesso attraverso il mappatore di conseguenza; quando l'opzione [Compress/Expand] è abilitata, l'algoritmo di espansione funzionerà sull'intero intervallo impostato, 10 verrà mappato su 0, 11 verrà mappato su 2... e così via, fino a quando non viene eseguito il mapping di 30 a 40.

● Esempi di mappatura:

- Mappare tutti gli [Note On] di qualsiasi ingresso del canale sull'uscita del canale 1 e mappare la risposta della velocità sulla curva utente 1:



- Mappare tutto [Note On] su CC#1 di [Ctrl Change]:



ROUTER MIDI

I router MIDI vengono utilizzati per visualizzare e configurare il flusso del segnale dei messaggi MIDI nel dispositivo MIDI USB CME.

- **Modificare la direzione del percorso:**

- Innanzitutto, fai clic su un pulsante della porta di ingresso a sinistra e il software utilizzerà una connessione per visualizzare la direzione del segnale della porta (se presente).
- Fare clic su una casella di controllo a destra per selezionare/annullare una o più caselle di controllo necessarie per modificare la direzione del segnale della porta. Allo stesso tempo, il software utilizzerà una connessione per fornire un prompt. La connessione della porta attualmente selezionata viene evidenziata e le altre connessioni vengono disattivate.
- Fare clic sull'icona della penna accanto alla porta per personalizzare il nome della porta visualizzata in questo software (ma questo nome non influirà sul nome della porta visualizzato nel software DAW).

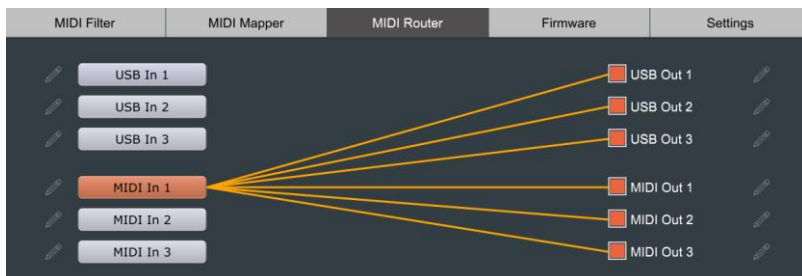


- **[Reset router]:** fare clic su questo pulsante per ripristinare tutte le impostazioni del router nella pagina corrente alle impostazioni predefinite di fabbrica.
- **[Clear router]:** fare clic su questo pulsante per cancellare tutte le impostazioni di

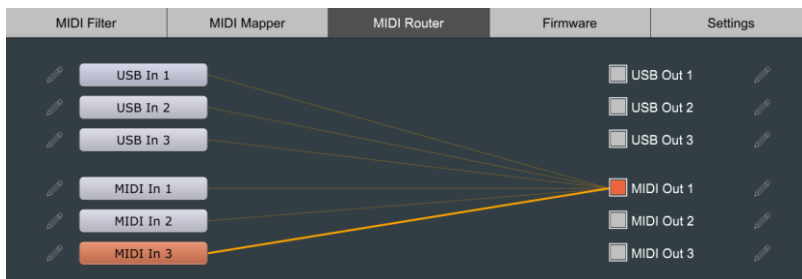
connessione del router attualmente preimpostate, ovvero non ci saranno impostazioni di routing.

● Esempi su U6MIDI Pro:

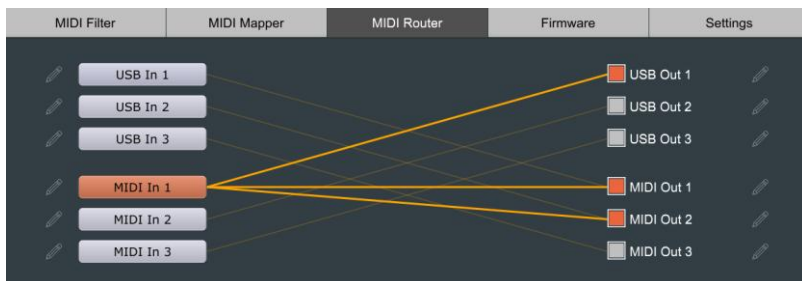
MIDI Split/Thru



Unione MIDI

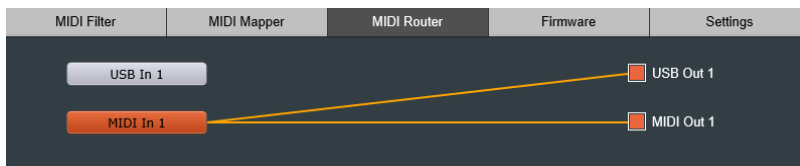


MIDI Router - Configurazione avanzata



- Esempi su U2MIDI Pro:

MIDI Split/Thru



Firmware

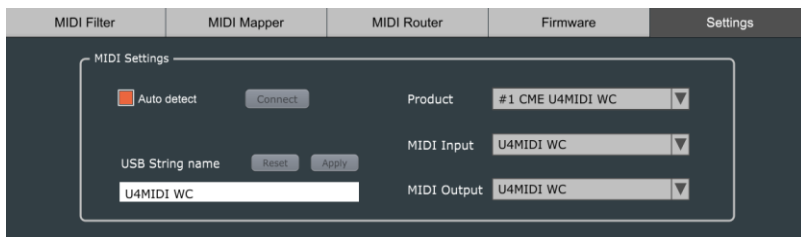
Quando il software non può essere aggiornato automaticamente, è possibile aggiornarlo manualmente in questa pagina. Vai alla www.cme-pro.com/support/ pagina Web e contatta l'assistenza tecnica CME per i file del firmware più recenti. Selezionare [Manual update] nel software, fare clic sul pulsante [Load firmware] per selezionare il file del firmware scaricato sul computer, quindi fare clic su [Start upgrade] per avviare l'aggiornamento.



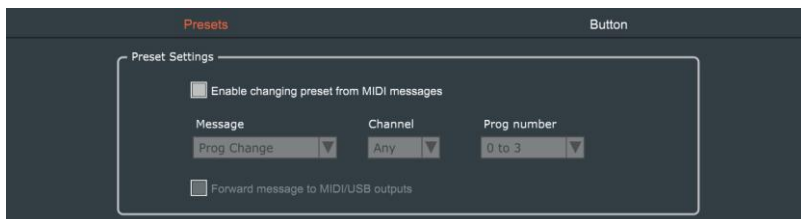
- **[Restore official firmware]:** se sul tuo dispositivo è installata l'ultima versione beta del firmware, puoi anche scaricarla e tornare alla versione del firmware rilasciata ufficialmente dal server CME cliccando su questo pulsante.

Impostazioni

La pagina Impostazioni viene utilizzata per selezionare il modello e la porta del dispositivo MIDI USB CME da configurare e utilizzare dal software. Se sono collegati più dispositivi MIDI USB CME contemporaneamente, selezionare qui il prodotto e la porta che si desidera configurare.

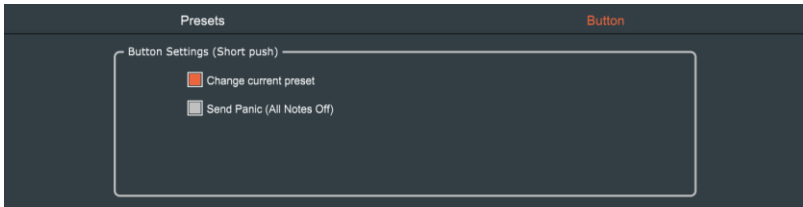


- **[USB String name]:** Se si possiedono due interfacce MIDI USB CME identiche (ad es. due U4MIDI WC), è possibile assegnare loro nomi diversi qui per evitare confusioni durante l'uso simultaneo nel software musicale. Inserire il nome nella casella di testo e fare clic su [Apply]. Riconnettere l'interfaccia come richiesto affinché il nuovo nome diventi effettivo.



- **[Presets settings]:** selezionando l'opzione [Enable changing preset from MIDI messages], l'utente può assegnare messaggi MIDI Note On, Note Off, Controller o Program Change per cambiare da remoto i preset. Selezionando l'opzione

[Forward message to MIDI/USB outputs] è possibile inviare i messaggi MIDI assegnati anche alla porta di uscita MIDI.



- **[Button]:** L'utente può scegliere di impostare il pulsante per modificare il preset corrente o inviare un messaggio All Notes Off.

** Nota: poiché la versione del software viene aggiornata continuamente, l'interfaccia grafica di cui sopra è solo di riferimento, fare riferimento alla visualizzazione effettiva del software.*

Domande frequenti

- **Il mio dispositivo MIDI USB CME non viene riconosciuto dal computer.**
 - **Su Windows 10/11:**
A volte, se il computer è rimasto inattivo (in modalità sospensione o in altre modalità di risparmio energetico) per un po' di tempo, il software potrebbe non rilevare l'interfaccia MIDI USB CME al primo avvio. Tuttavia, riavviare il software in genere risolve il problema.
 - **Multi-client su Windows:**
Un'altra applicazione musicale diversa dal software CME sta già utilizzando la porta MIDI USB. Poiché Windows non supporta il MIDI multi-client, questo potrebbe bloccare l'accesso al software CME.
 - **Nome del dispositivo modificato su macOS:**

Se hai rinominato il dispositivo MIDI USB CME, il software CME potrebbe non riconoscerlo, poiché richiede il nome del dispositivo originale per stabilire una connessione.

- **Instradamento tramite MIDI Studio su macOS:**

Se si instrada manualmente l'interfaccia MIDI USB CME in macOS MIDI Studio (ad esempio, tramite IAC o un'altra configurazione), questa potrebbe occupare la prima porta USB dell'interfaccia. Il software CME si basa sulla disponibilità di quella prima porta, quindi questo può causare un conflitto.

- **Controlla il cavo USB:**

Assicurati di utilizzare cavi USB (dati) di alta qualità e un hub USB affidabile, per evitare interruzioni della comunicazione.

Contatto

E-mail: support@cme-pro.com

Sito web: www.cme-pro.com