



# UxMIDI Tools

## Instrukcja obsługi v10

Prosimy o dokładne zapoznanie się z niniejszą instrukcją przed użyciem tego produktu. Oprogramowanie i oprogramowanie układowe będą aktualizowane na bieżąco. Wszystkie ilustracje i teksty w tej instrukcji mogą różnić się od rzeczywistej sytuacji i służą wyłącznie jako odniesienie.

### Prawo autorskie

2025 © CME PTE. LTD. Wszelkie prawa zastrzeżone. Bez pisemnej zgody CME całość lub część niniejszej instrukcji nie może być kopiowana w żadnej formie. CME jest zastrzeżonym znakiem towarowym firmy CME PTE. LTD. w Singapurze i/lub innych krajach. Inne nazwy produktów i marek są znakami towarowymi lub zastrzeżonymi znakami towarowymi odpowiednich firm.

### Zainstaluj oprogramowanie UxMIDI Tools

Odwiędź <https://www.cme-pro.com/support/> i pobierz bezpłatne oprogramowanie komputerowe UxMIDI Tools. Obejmuje wersje MacOS, Windows 10/11, iOS i Android i jest narzędziem programowym dla wszystkich urządzeń CME USB MIDI (takich jak U2MIDI Pro, C2MIDI Pro, U6MIDI Pro, U4MIDI WC itp.), za pośrednictwem których można uzyskać następujące usługi o wartości dodanej:

- Aktualizuj oprogramowanie układowe urządzenia CME USB MIDI w dowolnym momencie, aby uzyskać najnowsze funkcje.
- Wykonuj routing, filtrowanie, mapowanie i inne operacje dla urządzeń CME USB MIDI.

**Uwaga: UxMIDI Tools Pro nie obsługuje 32-bitowych systemów Windows.**

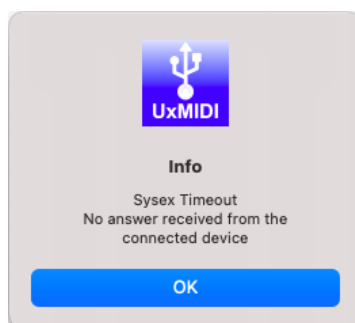
## Podłącz i uaktualnij

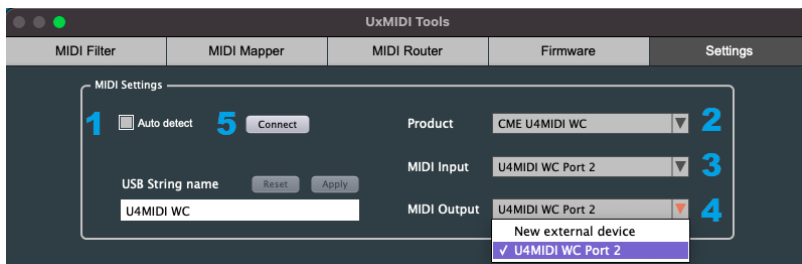
Podłącz port klienta USB-C określonego modelu produktu CME USB MIDI do komputera za pomocą USB do transmisji danych. Otwórz oprogramowanie, poczekaj, aż oprogramowanie automatycznie rozpozna urządzenie, a następnie rozpocznij konfigurację urządzenia.

*\* Uwaga 1: Niektóre USB mogą być używane tylko do ładowania i nie mogą przesyłać danych. Upewnij się, że USB, którego używasz, może być używany do przesyłania danych.*

*\* Uwaga 2: Narzędzia UxMIDI nie mogą skonfigurować interfejsu CME USB MIDI przez połączenie Bluetooth.*

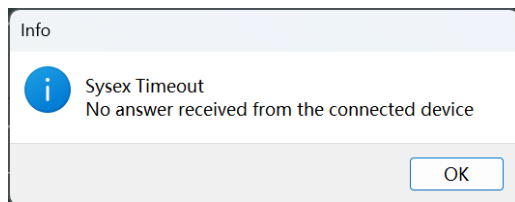
*\* Uwaga 3: W systemie macOS, jeśli zmienisz nazwę urządzenia USB produktu CME USB MIDI lub użyjesz routera programowego w MIDI Studio w konfiguracji Audio/MIDI, aby zająć pierwszy port USB MIDI produktu, narzędzia UxMIDI nie będą mogły automatycznie wykryć produktu i wyświetli się komunikat o przekroczeniu limitu czasu połączenia. Aby ręcznie skonfigurować tę opcję na stronie [Settings], wykonaj poniższe kroki.*



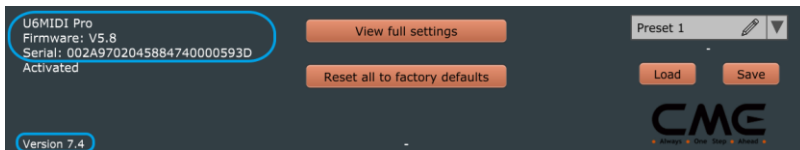


1. Odznaczyć opcję [Auto detect].
2. Wybrać podłączony produkt z listy [Product].
3. Wybrać pierwszy port USB podłączonego produktu (lub port urządzenia wirtualnego, do którego jest on kierowany) z listy [MIDI Input].
4. Wybrać pierwszy port USB podłączonego produktu (lub port urządzenia wirtualnego, do którego jest on kierowany) z listy MIDI Output].
5. Kliknij przycisk [Connect].

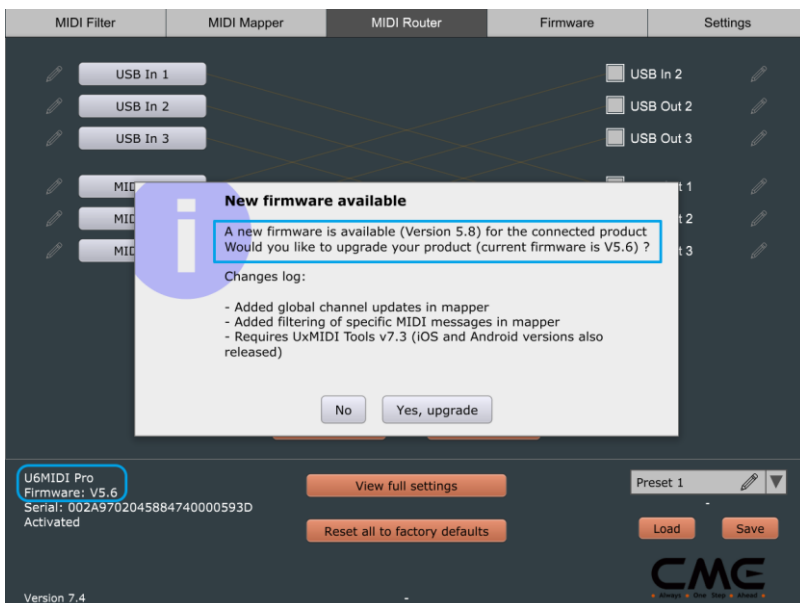
**\* Uwaga:** Podobnie w systemie Windows, jeśli inny program muzyczny zajmuje pierwszy port USB MIDI, program UxMIDI Tools nie wykryje automatycznie produktu i wyświetli komunikat o przekroczeniu limitu czasu połączenia. Zamknij wszystkie programy i uruchom tylko program UxMIDI Tools.



U dołu ekranu oprogramowania zostanie wyświetlona nazwa modelu, wersja oprogramowania układowego, numer seryjny produktu i wersja oprogramowania produktu. Obecnie produkty wspierane przez oprogramowanie UxMIDI Tools to m.in. U2MIDI Pro, C2MIDI Pro, U6MIDI Pro i U4MIDI WC.

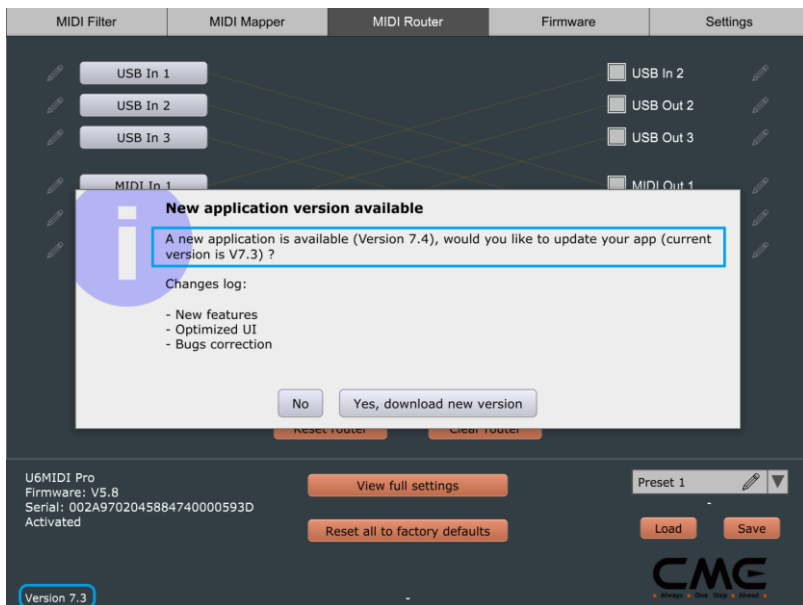


Jeśli oprogramowanie stwierdzi, że serwer CME ma wyższą wersję niż wbudowane oprogramowanie układowe podłączonego urządzenia, oprogramowanie poprosi o aktualizację za pomocą wyskakującego okienka. Kliknij przycisk "Yes, upgrade", a oprogramowanie automatycznie pobierze najnowsze oprogramowanie układowe i zainstaluje je na podłączonym urządzeniu. Po zakończeniu aktualizacji oprogramowanie poprosi użytkownika o włączenie najnowszego oprogramowania układowego poprzez ponowne podłączenie urządzenia.



Jeśli wersja oprogramowania nie jest zgodna z najnowszą wersją oprogramowania układowego produktu, oprogramowanie wyświetli monit o aktualizację w wyskakującym

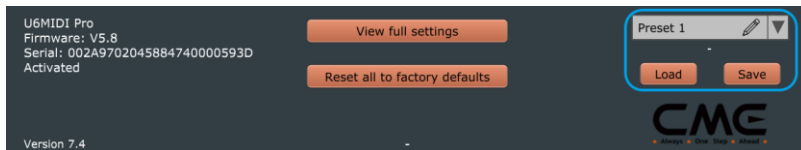
okienku. Kliknij przycisk "Yes, download new version", aby pobrać najnowszą wersję oprogramowania, a następnie rozpakuj pobrany plik i zainstaluj go, aby zakończyć aktualizację oprogramowania.



\* **Uwaga:** *Upewnij się, że komputer jest podłączony do Internetu.*

- [Preset]: Niestandardowe ustawienia filtrów, mapek, routerów itp. można zapisać jako [Preset] w urządzeniu CME USB MIDI do samodzielnego użytku (nawet po wyłączeniu zasilania). Gdy urządzenie CME z niestandardowym ustawieniem wstępnym jest podłączone do portu USB komputera i wybrane w narzędziach UxMIDI, oprogramowanie automatycznie odczytuje wszystkie ustawienia i stan w urządzeniu i wyświetla je w interfejsie oprogramowania.

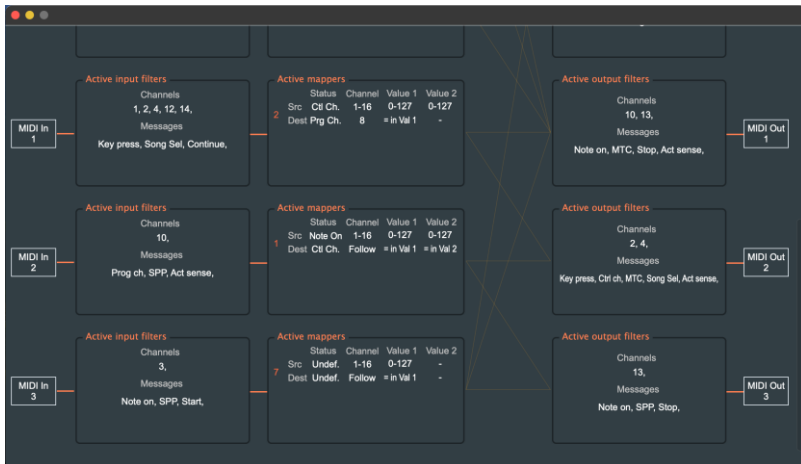
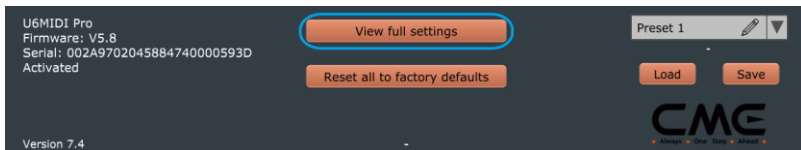
\* **Uwaga:** *U2MIDI Pro (bez przycisku) i C2MIDI Pro mają 2 presety, U6MIDI Pro i U4MIDI WC mają 4 presety.*



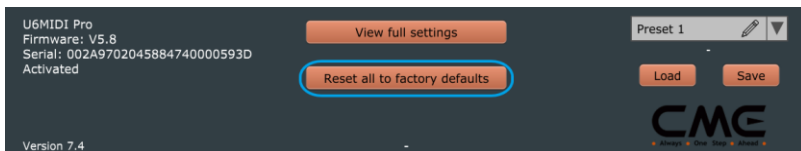
- Przed konfiguracją wybierz zaprogramowany numer w prawym dolnym rogu interfejsu oprogramowania, a następnie ustaw parametry. Wszystkie zmiany ustawień zostaną automatycznie zapisane w tym ustawieniu wstępnym. Presety można przełączać za pomocą przycisku wielofunkcyjnego lub przypisywalnego komunikatu MIDI (szczegółowe informacje można znaleźć w [Preset settings]). Podczas przełączania ustawień wstępnych dioda LED na interfejsie będzie odpowiednio migać (1 mignięcie dla ustawienia wstępnego 1, 2 mignięcia dla ustawienia wstępnego 2 i tak dalej).
- Kliknij **[Pencil icon]** po prawej stronie nazwy ustawienia wstępnego, aby dostosować nazwę ustawienia wstępnego. Wstępnie ustawiona długość nazwy jest ograniczona do 16 znaków angielskich i numerycznych.
- Kliknij przycisk **[Save]**, aby zapisać ustawienie wstępne jako plik komputerowy.
- Kliknij przycisk **[Load]**, aby załadować zaprogramowane file z komputera do bieżącego ustawienia wstępnego.

**\* Uwaga: Plik ustawień wstępnych należy zapisać wyłącznie w folderze UxMIDI Tools, w przeciwnym razie nie będzie można ponownie załadować pliku.**

- **[View full settings]:** Ten przycisk otwiera okno ustawień ogólnych, w którym można wyświetlić ustawienia filtra, mapowania i routera dla każdego portu bieżącego urządzenia - w jednym wygodnym przeglądzie.



- **[Reset all to factory defaults]:** Ten przycisk przywraca wszystkie ustawienia podłączonego i wybranego urządzenia przez oprogramowanie (w tym filtry, mapery i router) do oryginalnych ustawień fabrycznych.

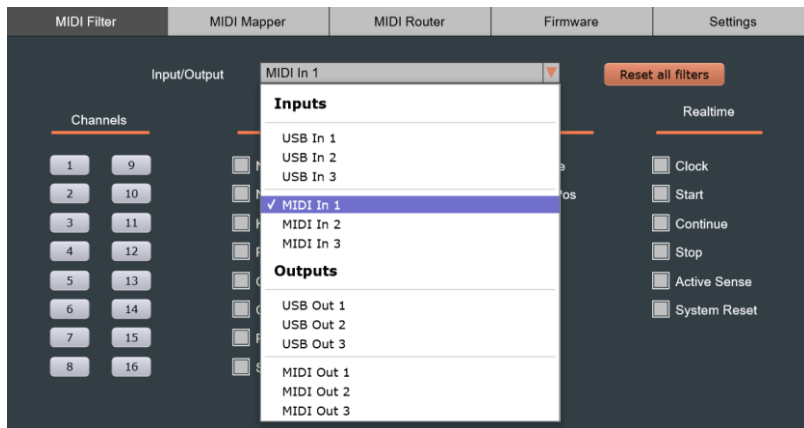


## FILTR MIDI

Filtr MIDI służy do blokowania określonych typów komunikatów MIDI w wybranym porcie wejściowym lub wyjściowym, przez który już nie są przepuszczane.

- **Użyj filtrów:**

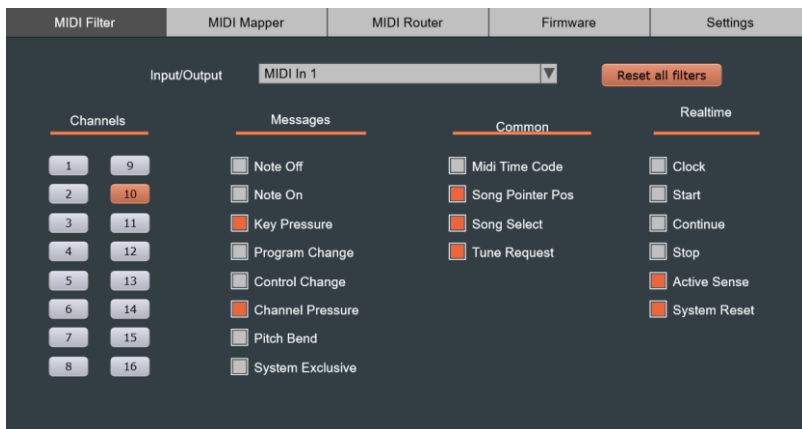
- Najpierw wybierz port wejściowy lub wyjściowy, który należy ustawić, w oknie rozwijanym [Input/Output] u góry ekranu. Porty wejściowe i wyjściowe pokazano na poniższym rysunku.



*\* Uwaga: Poniższy diagram przedstawia połączenia różnych portów wejściowych i wyjściowych w oprogramowaniu UxMIDI Tools (na przykładzie U6MIDI Pro). Port wejściowy służy do odbierania danych z komputera i podłączonych urządzeń MIDI, a port wyjściowy do wysyłania danych do komputera i podłączonych urządzeń MIDI.*



- Kliknij przycisk lub pole wyboru poniżej, aby wybrać kanał MIDI lub typ wiadomości, który ma zostać zablokowany. Po wybraniu kanału MIDI wszystkie wiadomości z tego kanału MIDI zostaną odfiltrowane. Po wybraniu określonych typów wiadomości, te typy wiadomości zostaną odfiltrowane we wszystkich kanałach MIDI.



- **[Reset all filters]:** Ten przycisk resetuje ustawienia filtra dla wszystkich portów do stanu początkowego, w którym żaden filtr nie jest aktywny na żadnym kanale.

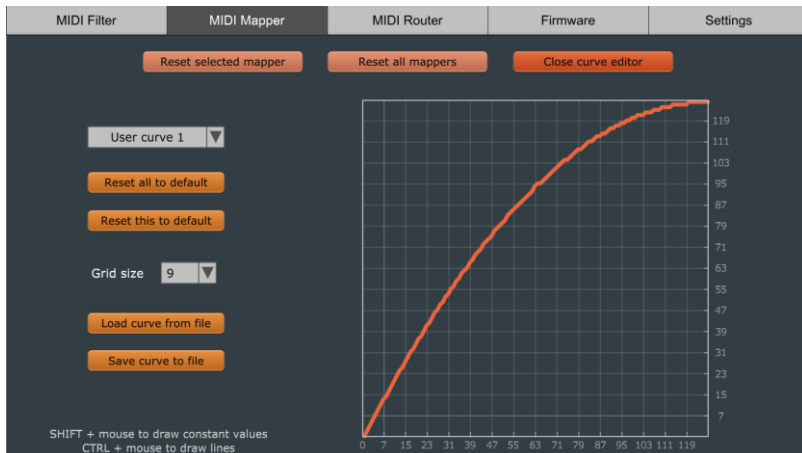
## MAPOWANIE MIDI

*\* Uwaga: Nowa funkcja MIDI Mapper została dodana w oprogramowaniu UxMIDI Tools w wersji 5.8 (lub wyższej) i oprogramowaniu układowym w wersji 5.4 (lub wyższej).*

Na stronie MIDI Mapper możesz ponownie zmapować dane wejściowe podłączonego i wybranego urządzenia, tak aby mogły być wyprowadzane zgodnie z niestandardowymi regułami, które są zdefiniowane przez Ciebie. Na przykład, możesz przemapować odtwarzaną nutę na komunikat kontrolera lub inny komunikat MIDI. Poza tym możesz ustawić zakres danych i kanał MIDI, a nawet wyprowadzać dane w odwrotnej kolejności.



- **[Reset selected mapper]:** Ten przycisk resetuje aktualnie wybrany pojedynczy mapper oraz ustawienia mappera zapisane w podłączonym i wybranym urządzeniu CME USB MIDI do stanu domyślnego, umożliwiając rozpoczęcie nowej konfiguracji.
- **[Reset all mappers]:** Ten przycisk resetuje wszystkie parametry konfiguracyjne strony MIDI Mapper oraz ustawienia mappera zapisane w podłączonym i wybranym urządzeniu CME USB MIDI do stanu domyślnego.
- **[Edit curves]:** Ten przycisk otwiera okno Edycja krzywych, w którym zdefiniowane przez użytkownika krzywe danych mogą być używane jako dane docelowe w mapperze. Zdefiniowane przez użytkownika krzywe są automatycznie zapisywane w urządzeniu CME USB MIDI (nawet po wyłączeniu zasilania). Po podłączeniu urządzenia CME z zapisaną niestandardową krzywą do portu USB komputera i wybraniu go w oprogramowaniu UxMIDI Tools, oprogramowanie automatycznie odczyta ustawienia krzywych z urządzenia, a użytkownik będzie mógł je wyświetlić na stronie Edycja krzywych.



- Otwórz okno Edycji krzywej i użyj myszy (lub palca na komputerze z ekranem dotykowym), aby przesunąć obszar siatki, aby narysować żądaną krzywą.
- Możesz wybrać różne krzywe zdefiniowane przez użytkownika z listy rozwijanej po lewej stronie okna.
- **[Reset all to default]:** Ten przycisk resetuje wszystkie ustawienia krzywych w oprogramowaniu oraz ustawienia krzywych zapisane w podłączonym i wybranym urządzeniu CME USB MIDI do stanu domyślnego.
- **[Reset this to default]:** Ten przycisk resetuje bieżące ustawienia krzywych w oprogramowaniu oraz bieżące ustawienia krzywych zapisane w podłączonym i wybranym urządzeniu CME USB MIDI do stanu domyślnego.
- **[Grid size]:** Opcja ta umożliwia dostosowanie grubości siatki wyświetlanej w obszarze zakrzywionym.
- **[Load curve from file]:** Kliknij ten przycisk, aby wczytać plik krzywej z komputera do bieżącej krzywej użytkownika.
- **[Save curve to file]:** Kliknij ten przycisk, aby zapisać bieżącą krzywą użytkownika jako plik komputerowy.

*\* Uwaga 1: Podczas rysowania krzywej użytkownika za pomocą myszy na komputerze Mac lub Windows, „przytrzymaj [Shift] i naciśnij lewy przycisk myszy, aby przesunąć” pozwala łatwo narysować prostą krzywą o tej samej wartości; „przytrzymaj [CTRL] i naciśnij lewy przycisk myszy, aby przesunąć” pozwala łatwo narysować ukośną krzywą prostą.*

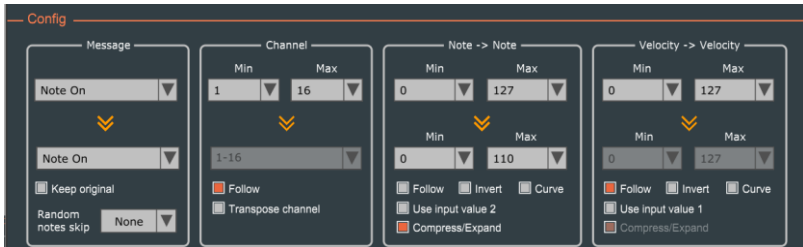
*\* Uwaga 2: Plik krzywej użytkownika należy zapisać tylko w folderze UxMIDI Tools, w przeciwnym razie nie będzie można go ponownie wczytać.*

*\* Uwaga 3: Plik krzywej użytkownika zapisany na komputerze jest w formacie tekstowym. Jeśli użytkownik potrzebuje dokładniejszych wartości, 128 wartości można zmodyfikować za pomocą dowolnego programu do edycji tekstu, takiego jak Notatnik.*



- **[Mappers]:** Te 16 przycisków odpowiada 16 niezależnym mapowaniom, które można dowolnie ustawiać, co pozwala na definiowanie złożonych scenariuszy mapowania.
  - Podczas konfigurowania mapowania przycisk będzie wyświetlany w odwrotnym kolorze.
  - W przypadku mapowań, które zostały skonfigurowane i obowiązują, w prawym górnym rogu przycisku zostanie wyświetlona zielona kropka.
- **[nputs]:** Wybierz port wejściowy do mapowania.
  - **[Disable]:** Wyłącz bieżące mapowanie.
  - **[USB In]:** Ustaw wejście danych z portu USB.
  - **[MIDI In]:** Ustaw wejście danych z portu MIDI.

- **[WIDICore BLE In]** (tylko U4MIDI WC): Ustaw wejście danych z opcjonalnego portu WIDI Core Bluetooth MIDI.



- **[Config]:** Ten obszar służy do ustawiania źródłowych danych MIDI i danych wyjściowych zdefiniowanych przez użytkownika (po mapowaniu). Górny wiersz ustawia dane źródłowe dla danych wejściowych, a dolny wiersz ustawia nowe dane wyjściowe po mapowaniu.
  - Przesuń kursor myszy do każdego obszaru kluczowego, aby wyświetlić wyjaśnienia funkcji.
  - Jeśli ustawione parametry są nieprawidłowe, pod obszarem funkcji pojawi się tekst wskazujący przyczynę błędu.
- ◆ **[Message]:** Wybierz źródłowy typ komunikatu MIDI do zmapowania na górze i wybierz docelowy typ komunikatu MIDI, który ma zostać zmapowany na dole. Po wybraniu innego typu [Message] tytuły innych obszarów danych po prawej stronie również ulegną odpowiedniej zmianie:

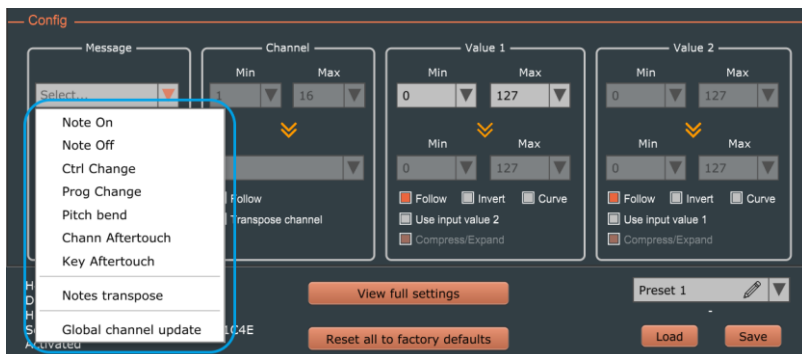


Tabela 1: Typ danych źródłowych

Message	Channel	Value 1	Value 2
Note On	Channel	Note #	Velocity
Note Off	Channel	Note #	Velocity
Ctrl Change	Channel	Control #	Amount
Prog Change	Channel	Patch #	N/A
Pitch bend	Channel	Bend LSB	Bend MSB
Chann Aftertouch	Channel	Pressure	N/A
Key Aftertouch	Channel	Note #	Pressure
Notes Transpose	Channel	Note->Transpose	Velocity
Global Channel Update	Channel	N/A	N/A

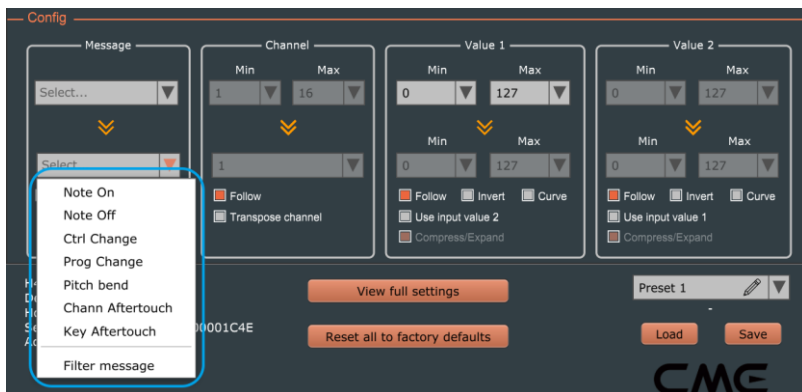


Tabela 2: Nowy typ danych po mapowaniu

Note On	Notatki otwarta wiadomość
Note Off	Zanotuj wiadomość
Ctrl Change	Komunikat o zmianie formantu
Prog Change	Komunikat o zmianie barwy
Pitch bend	Komunikat koła gięcia skoku
Chann Aftertouch	Komunikat Aftertouch kanałowy
Key Aftertouch	Komunikat Aftertouch polifoniczny
Filter Message	Wiadomość do przefiltrowania

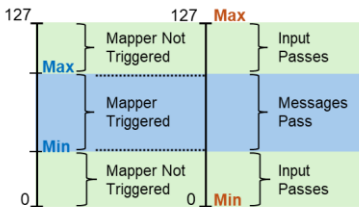
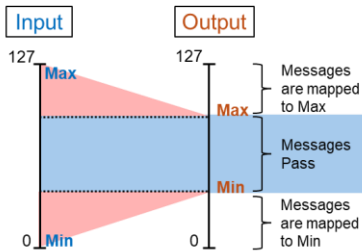
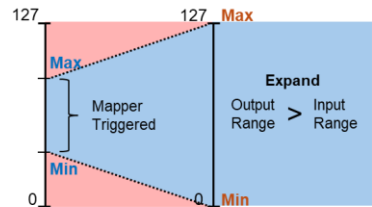
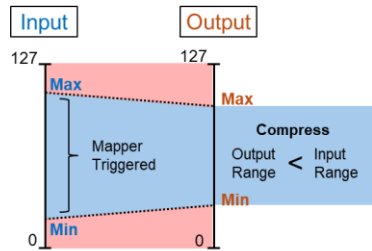
- **[Keep original]:** Jeśli ta opcja jest zaznaczona, oryginalna wiadomość MIDI zostanie wysłana w tym samym czasie, co zmapowana wiadomość MIDI. **Należy pamiętać, że oryginalne informacje MIDI są zachowywane i nie mogą być ponownie wykorzystane do mapowania.**
- **[Random notes skip]:** Pomijaj notatki losowo. Kliknij opcję rozwijającą, aby ustawić procent nut, które mają być losowo odfiltrowywane w określonym zakresie nut.

- **[Channel]:** Wybierz źródłowy kanał MIDI i docelowy kanał MIDI, zakres 1-16.
  - **[Min]/[Max]:** Ustaw minimalną wartość kanału / maksymalny zakres wartości kanału, który można ustawić na tę samą wartość.
  - **[Follow]:** Gdy ta opcja jest wybrana, wartość wyjściowa jest taka sama jak wartość źródłowa (śledź) i nie jest ponownie mapowana.
  - **[Transpose Channel]:** Po wybraniu tej opcji, wartość wybranego kanału może zostać zwiększona lub zmniejszona.
  
- **[Value 1]:** W zależności od wybranego typu [Message] (patrz tabela 2) dane te mogą być Note # / Control # / Patch # / Bend LSB / Pressure / Transpose, w zakresie od 0 do 127 (patrz tabela 1).
  - **[Min]/[Max]:** Ustaw wartość minimalną/maksymalną, aby utworzyć zakres, lub ustaw je na tę samą wartość, aby uzyskać dokładną odpowiedź na określoną wartość.
  - **[Follow]:** Se selezionato, il valore di output è uguale al valore sorgente (follow) e non viene rimappato.
  - **[Invert]:** Se selezionata, i dati verranno emessi in ordine inverso.
  - **[Curve]:** Po wybraniu tej opcji dane będą wyprowadzane zgodnie z określoną krzywą.
  - **[Use input value 2]:** Po wybraniu tej opcji wartość wyjściowa 1 zostanie pobrana z wartości wejściowej 2.
  - **[Compress/Expand]:** Kompresuj lub rozwijaj wartości. Po wybraniu tej opcji zakres wartości źródłowych zostanie proporcjonalnie skompresowany lub rozszerzony do zakresu wartości docelowych.
  
- **[Value 2]:** W zależności od wybranego typu [Message] (patrz tabela 2) dane te mogą być następujące: Velocity / Amount / Bend MSB / Pressure, w

zakresie od 0 do 127 (patrz tabela 1).

- **[Min]/[Max]**: Ustaw wartość minimalną/maksymalną, aby utworzyć zakres, lub ustaw je na tę samą wartość, aby uzyskać dokładną odpowiedź na określoną wartość.
- **[Follow]**: Se selezionato, il valore di output è uguale al valore sorgente (follow) e non viene rimappato.
- **[Invert]**: Se selezionata, i dati verranno emessi in ordine inverso.
- **[Curve]**: Po wybraniu tej opcji dane będą wyprowadzane zgodnie z określoną krzywą.
- **[Use input value 1]**: Po wybraniu tej opcji wartość wyjściowa 2 zostanie pobrana z wartości wejściowej 1.
- **[Compress/Expand]**: Kompresuj lub rozwijaj wartości. Po wybraniu tej opcji zakres wartości źródłowych zostanie proporcjonalnie skompresowany lub rozszerzony do zakresu wartości docelowych.

*\* Notes on the [Compress/Expand] option: This option can compress or expand the set value to the target value range when the mapper's target value range is different from the source data range.*

Compress / Expand **Disabled**Compress / Expand **Enabled**

Jeśli zakres wyjściowy ustawiony przez mapper jest mniejszy niż zakres wejściowy, na przykład 0-40 jest mapowane na 10-30, gdy opcja [Compress/Expand] jest wyłączona, tylko 10-30 zostanie odpowiednio wyprowadzone przez mapper, podczas gdy 0-9 zostanie zmapowane na 10, a 31-40 zostanie zmapowane na 30; gdy opcja [Compress/Expand] jest włączona, algorytm kompresji będzie działał na całym ustawionym zakresie, 0 i 1 zostaną zmapowane na 10, 2 i 3 zostaną zmapowane na 11... i tak dalej, aż 39 i 40 zostaną zmapowane na 30.

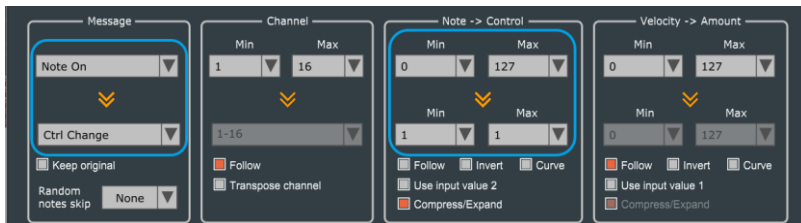
Jeśli zakres wyjściowy ustawienia mapowania jest większy niż zakres wejściowy, na przykład mapowanie 10-30 do 0-40, gdy opcja [Compress/Expand] jest wyłączona, 0-10 i 30-40 będą przechodzić bezpośrednio bez przez mapper, podczas gdy 10-30 będzie odpowiednio wyprowadzane przez mapper; gdy opcja [Compress/Expand] jest włączona, algorytm rozszerzania będzie działał na całym ustawionym zakresie, 10 zostanie zmapowane na 0, 11 zostanie zmapowane na 2... i tak dalej, aż liczba 30 zostanie zmapowana na 40.

- **Przykłady mapowania:**

- Zmapuj wszystkie [Note On] dowolnego wejścia kanału na wyjście kanału 1 i zmapuj odpowiedź prędkości na krzywą użytkownika 1:



- Zmapuj wszystkie [Note On] do CC#1 z [Ctrl Change]:



## ROUTER MIDI

Routery MIDI służą do przeglądania i konfigurowania przepływu sygnału komunikatów MIDI w urządzeniu CME USB MIDI.

- **Zmień kierunek trasy:**

- Najpierw kliknij przycisk portu wejściowego po lewej stronie, a oprogramowanie użyje połączenia, aby wyświetlić kierunek sygnału portu (jeśli taki istnieje).
- Kliknij pole wyboru po prawej stronie, aby zaznaczyć/anulować jedno lub

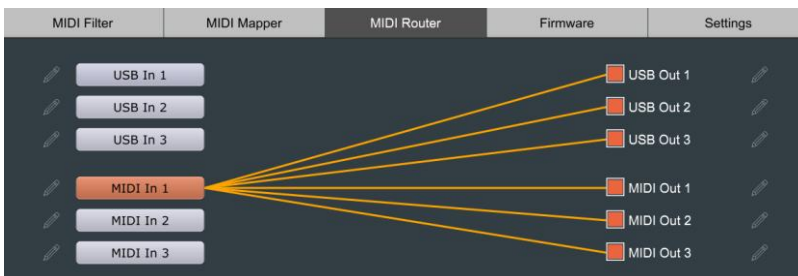
więcej pól wyboru w razie potrzeby, aby zmienić kierunek sygnału portu. W tym samym czasie oprogramowanie użyje połączenia, aby wyświetlić monit. Aktualnie wybrane połączenie portowe zostanie podświetlone, a pozostałe połączenia zostaną wyszarzone.

- Kliknij ikonę pióra obok portu, aby dostosować nazwę portu wyświetlanego w tym oprogramowaniu (ale ta nazwa nie będzie miała wpływu na nazwę portu wyświetlaną w oprogramowaniu DAW).

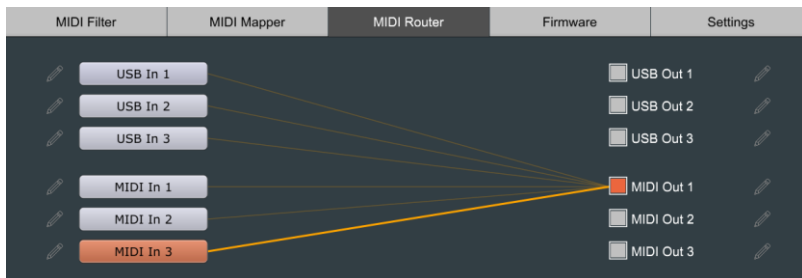


## ● Przykłady na U6MIDI Pro:

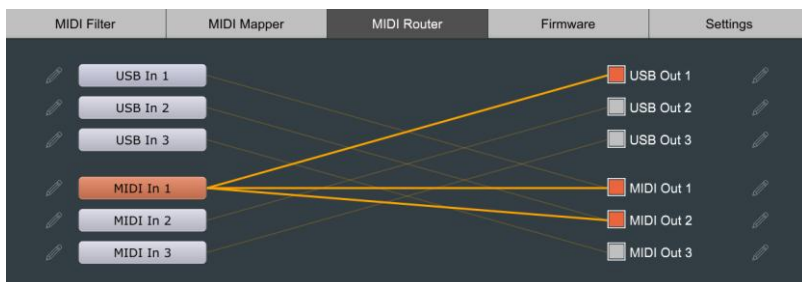
### MIDI Split/Thru



## Scalanie MIDI

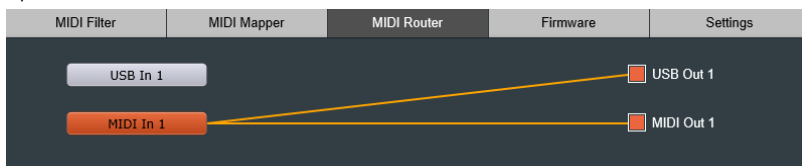


## Router MIDI - Zaawansowana konfiguracja



- **Przykłady na U2MIDI Pro:**

## MIDI Split/Thru



- **[Reset router]:** Kliknij ten przycisk, aby zresetować wszystkie ustawienia routera na bieżącej stronie do domyślnych ustawień fabrycznych.
- **[Clear router]:** Kliknij ten przycisk, aby wyczyścić wszystkie ustawienia połączenia routera z aktualnie ustawionym ustawieniem, co oznacza, że nie będzie żadnych ustawień routingu.

## Oprogramowanie układowe

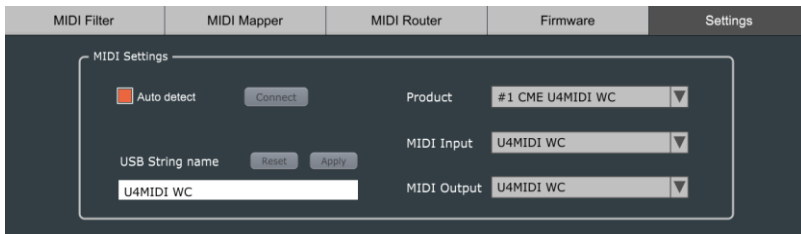
Jeśli oprogramowania nie można zaktualizować automatycznie, możesz zaktualizować je ręcznie na tej stronie. Przejdź do [www.cme-pro.com/support/](http://www.cme-pro.com/support/) webstrona i skontaktuj się z pomocą techniczną CME, aby uzyskać najnowsze pliki oprogramowania układowego. Wybierz opcję [Manual update] w oprogramowaniu, kliknij przycisk [Load firmware], aby wybrać pobrany plik oprogramowania układowego na komputer, a następnie kliknij przycisk [Start upgrade], aby rozpocząć aktualizację.



- **[Restore official firmware]:** Jeśli na urządzeniu zainstalowana jest najnowsza wersja beta oprogramowania układowego, możesz również pobrać je z serwera CME i przywrócić oficjalnie wydaną wersję oprogramowania układowego, klikając ten przycisk.

## Ustawienia

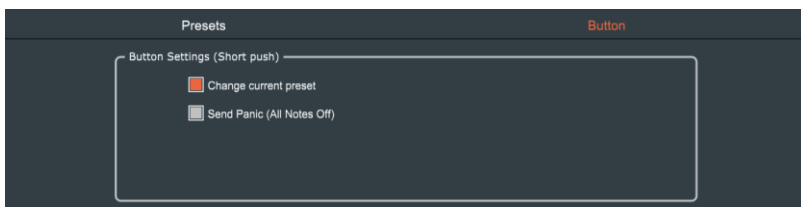
Strona Ustawienia służy do wyboru modelu i portu urządzenia CME USB MIDI, które mają być skonfigurowane i obsługiwane przez oprogramowanie. Jeśli masz jednocześnie podłączonych wiele urządzeń CME USB MIDI, wybierz tutaj produkt i port, który chcesz skonfigurować.



- **[USB String name]:** Jeśli posiadasz dwa identyczne interfejsy CME USB MIDI (np. dwa urządzenia U4MIDI WC), możesz przypisać im tutaj różne nazwy, aby uniknąć pomyłek podczas jednoczesnego używania ich w oprogramowaniu muzycznym. Wpisz nazwę w polu tekstowym i kliknij [Apply]. Aby nowa nazwa zaczęła obowiązywać, podłącz ponownie interfejs zgodnie z wyświetlonym komunikatem.



- **[Presets settings]:** Wybierając opcję [Enable changing preset from MIDI messages], użytkownik może przypisać komunikaty MIDI Note On, Note Off, Controller lub Program Change do zdalnego przełączania ustawień wstępnych. Wybranie opcji [Forward message to MIDI/USB outputs] pozwala na wysłanie przypisanych komunikatów MIDI również do portu wyjściowego MIDI.



- **[Button]:** Użytkownik może ustawić przycisk, aby zmienić bieżące ustawienie wstępne lub wysłać wiadomość All Notes Off.
  - \* *Uwaga: Ponieważ wersja oprogramowania jest aktualizowana w sposób ciągły, powyższy interfejs graficzny służy wyłącznie jako odniesienie, należy zapoznać się z rzeczywistym wyświetlaniem oprogramowania.*

## Często zadawane pytania

- **Urządzenie CME USB MIDI nie jest rozpoznawane przez mój komputer.**
  - **W systemie Windows 10/11:**

Czasami, jeśli komputer jest beczynny (w trybie uśpienia lub innym trybie oszczędzania energii) przez jakiś czas, oprogramowanie może nie wykryć interfejsu CME USB MIDI przy pierwszym uruchomieniu. Jednak ponowne uruchomienie oprogramowania zwykle rozwiązuje problem.
  - **Wielu klientów w systemie Windows:**

Inna aplikacja muzyczna niż oprogramowanie CME korzysta już z portu USB MIDI. Ponieważ system Windows nie obsługuje wielu klientów MIDI, może to blokować dostęp do oprogramowania CME.
  - **Zmieniona nazwa urządzenia w systemie MacOS:**

Jeśli zmienisz nazwę urządzenia CME USB MIDI, oprogramowanie CME może go nie rozpoznać, ponieważ wymaga oryginalnej nazwy urządzenia do nawiązania połączenia.
  - **Routing przez MIDI Studio w systemie MacOS:**

Jeśli ręcznie przekierujesz interfejs CME USB MID w macOS MIDI Studio (np. przez IAC lub inną konfigurację), może on zająć pierwszy port USB interfejsu. Oprogramowanie CME polega na dostępności tego pierwszego portu, więc może to powodować konflikt.

- **Sprawdź swój kabel USB:**

Upewnij się, że używasz wysokiej jakości kabli USB (danych) i niezawodnego koncentratora USB, aby zapobiec przerwaniu komunikacji.

## Kontakt

E-mail: [support@cme-pro.com](mailto:support@cme-pro.com)

Strona internetowa: [www.cme-pro.com](http://www.cme-pro.com)