



# UxMIDI Tools

## Bruksanvisning v10

Läs denna bruksanvisning fullständigt innan du använder denna produkt. Programvaran och firmware kommer att uppdateras kontinuerligt. Alla illustrationer och texter i denna handbok kan skilja sig från den faktiska situationen och är endast för referens.

## Upphovsrätt

2025 © CME PTE. LTD. Alla rättigheter förbehållna. Utan skriftligt medgivande från CME får hela eller delar av denna manual inte kopieras i någon form. CME är ett registrerat varumärke som tillhör CME PTE. LTD. i Singapore och/eller andra länder. Andra produkt- och märkesnamn är varumärken eller registrerade varumärken som tillhör respektive företag.

## Installera programvaran UxMIDI Tools

Besök <https://www.cme-pro.com/support/> och ladda ner den kostnadsfria datorprogramvaran UxMIDI Tools. Den innehåller versioner av MacOS, Windows 10/11, iOS och Android och är programvaruverktyget för alla CME USB MIDI-enheter (t.ex. U2MIDI Pro, C2MIDI Pro, U6MIDI Pro, U4MIDI WC etc.), genom vilka du kan få följande mervärdestjänster:

- Uppgradera CME USB MIDI-enhetens firmware när som helst för att få de senaste funktionerna.
- Utför routing, filtrering, mappning och andra åtgärder för CME USB MIDI-enheter.

**Obs: UxMIDI Tools Pro stöder inte 32-bitars Windows-system.**

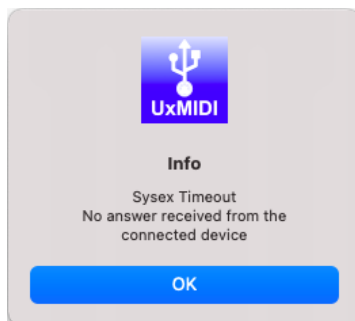
## Anslut och uppgradera

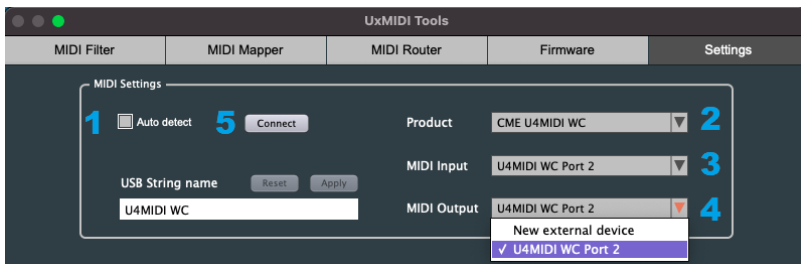
Anslut USB-C-klientporten på en viss modell av CME USB MIDI-produkt till datorn via en USB-datakabel. Öppna programvaran, vänta tills programvaran automatiskt känner igen enheten och börja sedan ställa in enheten.

*\* Obs 1: Vissa USB-kablar kan endast användas för laddning och kan inte överföra data. Se till att USB-kabeln du använder kan användas för dataöverföring.*

*\* Obs 2: UxMIDI Tools kan inte konfigurera ditt CME USB HOST MIDI-gränssnitt via en Bluetooth-anslutning.*

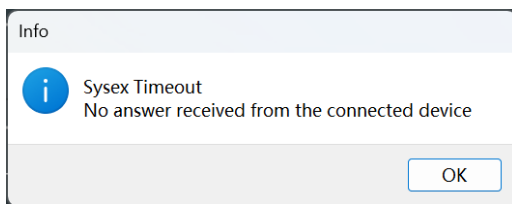
*\* Obs 3: Om du på MacOS ändrar USB-enhetsnamnet för en CME USB Host MIDI-produkt, eller om du använder en programvarurouter i MIDI Studio i Audio/MIDI-inställningarna för att uppta produktens första USB MIDI-port, kommer UxMIDI Tools inte att kunna identifiera produkten automatiskt och kommer att orsaka en timeout för anslutningen. Du måste följa stegen nedan för att konfigurera det manuellt på sidan [Settings].*



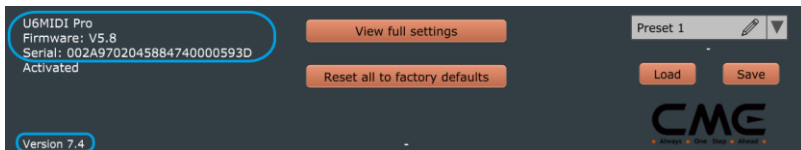


1. Avmarkera alternativet [Auto detect].
2. Välj den produkt du har anslutit i listan [Product].
3. Välj den första USB-porten på den produkt du har anslutit (eller den virtuella enhetsporten som porten är kopplad till) i listan [MIDI Input].
4. Välj den första USB-porten på den produkt du har anslutit (eller den virtuella enhetsporten som porten är kopplad till) i listan [MIDI Output].
5. Klicka på knappen [Connect].

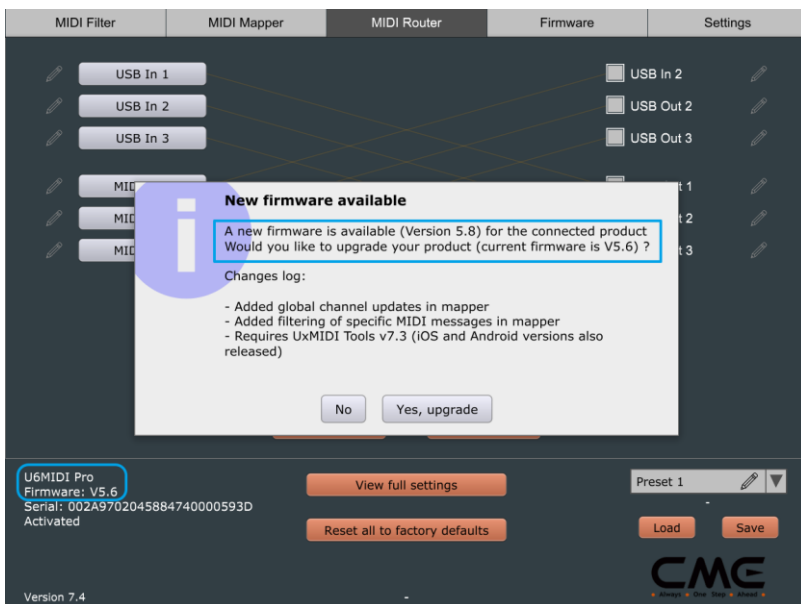
**\* Obs: På samma sätt, i Windows, om annan musikprogramvara upptar den första USB MIDI-porten, kommer UxMIDI Tools inte att kunna identifiera produkten automatiskt och utlösa en timeout för anslutningen. Stäng all programvara och öppna endast UxMIDI Tools.**



Längst ner på programvaruskärmen visas modellens namn, firmwareversion, produktens serienummer och mjukvaruversion av produkten. För närvarande är de produkter som stöds av UxMIDI Tools-programvaran U2MIDI Pro, C2MIDI Pro, U6MIDI Pro och U4MIDI WC.

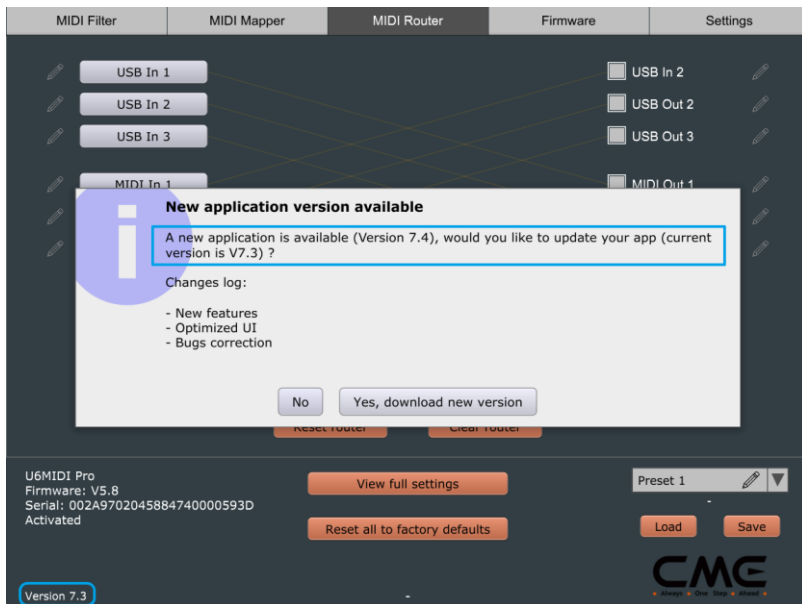


Om programvaran upptäcker att CME-servern har en högre version än den inbyggda programvaran i den anslutna enheten, kommer programvaran att uppmana dig att uppdatera via ett popup-fönster. Klicka på knappen "Yes, upgrade" så laddar programvaran automatiskt ner den senaste firmware och installerar den på den anslutna enheten. När uppgraderingen är klar kommer programvaran att uppmana användaren att aktivera den senaste firmware genom att koppla in enheten igen.



Om programvaruversionen inte stämmer överens med den senaste versionen av den inbyggda programvaran kommer programvaran att uppmana dig att uppdatera via ett popup-fönster. Klicka på knappen "Yes, download new version" för att ladda ner den

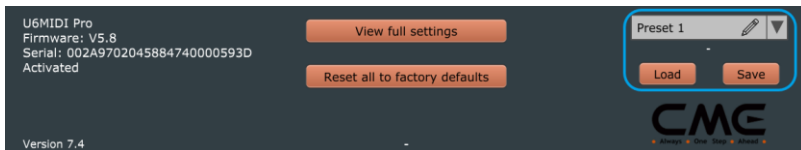
senaste versionen av programvaran, packa sedan upp den nedladdade filen och installera den för att slutföra programuppdateringen.



*\* Obs: Se till att din dator är ansluten till Internet.*

- [Preset]: Anpassade inställningar för filter, mappare, routrar, etc. kan lagras som [Preset] i CME USB MIDI-enheten för fristående användning (även efter att strömmen stängts av). När en CME-enhet med en anpassad förinställning är ansluten till USB-porten på en dator och väljs i UxMIDI Tools, läser programvaran automatiskt alla inställningar och status i enheten och visar dem i programvarugränssnittet.

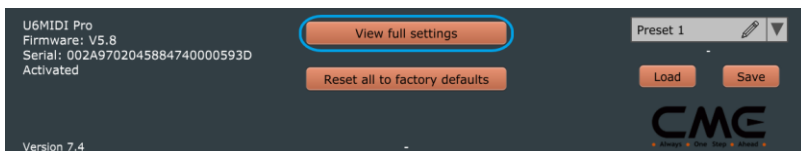
*\* Obs: U2MIDI Pro (ingen knapp) och C2MIDI Pro har 2 förinställningar, U6MIDI Pro och U4MIDI WC har 4 förinställningar.*



- Innan du ställer in, välj det förinställda numret i det nedre högra hörnet av programvarugränssnittet och ställ sedan in parametrarna. Alla inställningsändringar sparas automatiskt till denna förinställning. Förinställningar kan växlas via multifunktionsknappen eller ett tilldelbart MIDI-meddelande (se [Preset settings] för detaljer). När du byter förinställningar kommer lysdioden på gränssnittet att blinka i enlighet med detta (lysdioden blinkar en gång för förinställning 1, blinkar två gånger för förinställning 2 och så vidare).
- Klicka på **[pencil icon]** till höger om det förinställda namnet för att anpassa det förinställda namnet. Den förinställda namnlängden är begränsad till 16 engelska och numeriska tecken.
- Klicka på knappen **[Save]** för att spara förinställningen som en datorfil.
- Klicka på knappen **[Load]** för att ladda en förinställd fil från datorn till den aktuella förinställningen.

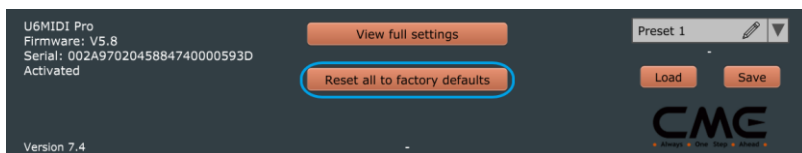
*\* Obs: Spara endast förinställningsfilen i mappen UxMIDI Tools, annars kan du inte ladda om filen.*

- **[View full settings]:** Den här knappen öppnar det övergripande inställningsfönstret för att visa filter-, mappnings- och routerinställningarna för varje port på den aktuella enheten - i en praktisk översikt.





- **[Reset all to factory defaults]:** Den här knappen återställer alla inställningar för den anslutna och valda enheten av programvaran (inklusive filter, mappar och router) till den ursprungliga fabriksinställningen.

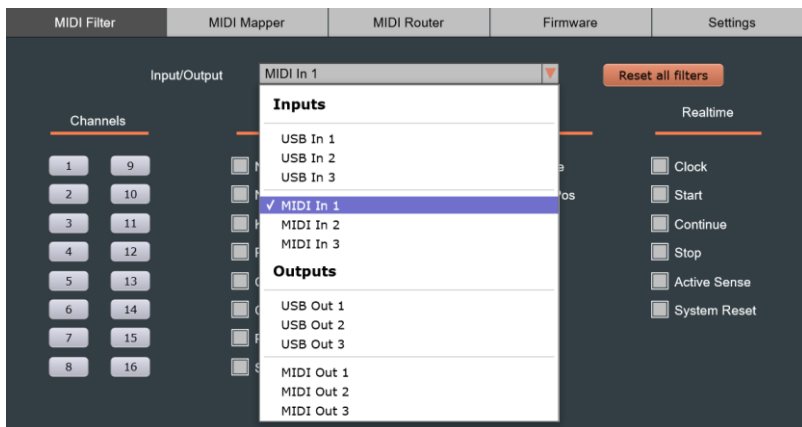


## MIDI-FILTER

MIDI-filter används för att blockera vissa typer av MIDI-meddelanden i en vald ingångs- eller utgångsport som de inte längre passeras genom.

- **Använd filter:**
  - Välj först den ingångs- eller utgångsport som behöver ställas in i rullgardinsmenyn [Input/Output] högst upp på skärmen. In- och

utgångsportarna visas i figuren nedan.



*\* Obs: Följande diagram visar anslutningarna för de olika in- och utgångsportarna i UxMIDI Tools-programvaran (ta U6MIDI Pro som exempel). Ingångsporten används för att ta emot data från datorn och anslutna MIDI-enheter, och utgångsporten används för att skicka data till datorn och anslutna MIDI-enheter.*



- Klicka på knappen eller kryssrutan nedan för att välja den MIDI-kanal eller meddelandetyp som behöver blockeras. När en MIDI-kanal väljs kommer alla meddelanden från denna MIDI-kanal att filtreras bort. När vissa meddelandetyper är valda kommer dessa meddelandetyper att filtreras bort i alla MIDI-kanaler.



- **[Reset all filters]:** Den här knappen återställer filterinställningarna för alla portar till det ursprungliga tillståndet, där inget filter är aktivt på någon kanal.

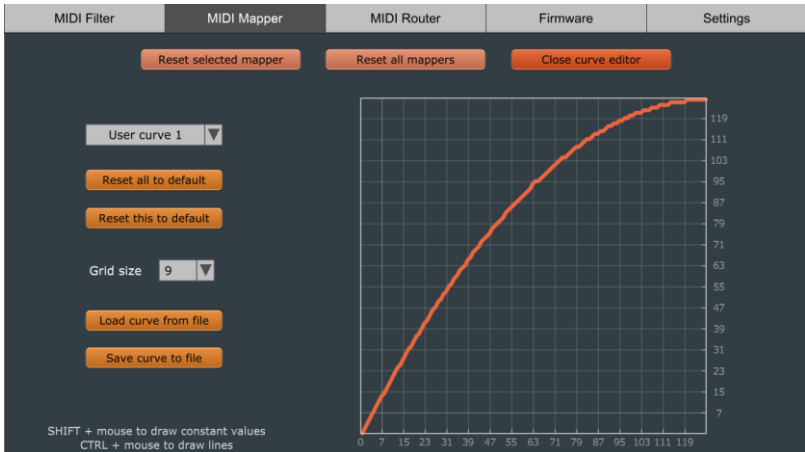
## MIDI-Mapper

*\* Obs: En ny MIDI Mapper-funktion har lagts till i UxMIDI Tools mjukvaruversion 5.8 (eller högre) och firmwareversion 5.4 (eller högre).*

På sidan MIDI Mapper kan du mappa om indata för den anslutna och valda enheten så att den kan matas ut enligt anpassade regler som definieras av dig. Du kan t.ex. mappa om en spelad ton till ett kontrollmeddelande eller ett annat MIDI-meddelande. Förutom detta kan du ställa in dataområdet och MIDI-kanalen, eller till och med mata ut data i omvänd ordning.



- **[Reset selected mapper]:** Den här knappen återställer den för närvarande valda enskilda mapparen och mapperinställningarna som sparats i den anslutna och valda CME USB MIDI-enheten till standardläget, så att du kan starta en ny inställning.
- **[Reset all mappers]:** Den här knappen återställer alla inställningsparametrar för MIDI Mapper-sidan och mappningsinställningarna som sparats i den anslutna och valda CME USB MIDI-enheten till standardläget.
- **[Edit curves]:** Den här knappen öppnar fönstret Redigera kurvor, där användardefinierade datakurvor kan användas som måldata i mappern. Användardefinierade kurvor sparas automatiskt i CME USB MIDI-enheten (även om strömmen är avstängd). När en CME-enhet med en sparad anpassad kurva ansluts till datorns USB-port och väljs i UxMIDI Tools-programvaran läser programvaran automatiskt kurvinställningarna i enheten och användaren kan visa dem på sidan Redigera kurvor i programvaran.



- Öppna fönstret Redigera kurva och använd musen (eller fingret på en pekskärm dator) för att dra i rutnätsområdet för att rita önskad kurva.
- Du kan välja olika användardefinierade kurvor i rullgardinsmenyn till vänster i fönstret.
- **[Reset all to default]:** Den här knappen återställer alla kurvinställningar i programvaran och kurvinställningarna som sparats i den anslutna och valda CME USB MIDI-enheten till standardläget.
- **[Reset this to default]:** Den här knappen återställer de aktuella kurvinställningarna i programvaran och de aktuella kurvinställningarna som sparats i den anslutna och valda CME USB MIDI-enheten till standardläget.
- **[Grid size]:** Det här alternativet kan användas för att justera rutnätets finhet som visas i det böjda området.
- **[Load curve from file]:** Klicka på den här knappen för att ladda en kurvfil från datorn till den aktuella användarkurvan.
- **[Save curve to file]:** Klicka på den här knappen för att spara den aktuella användarkurvan som en datorfil.

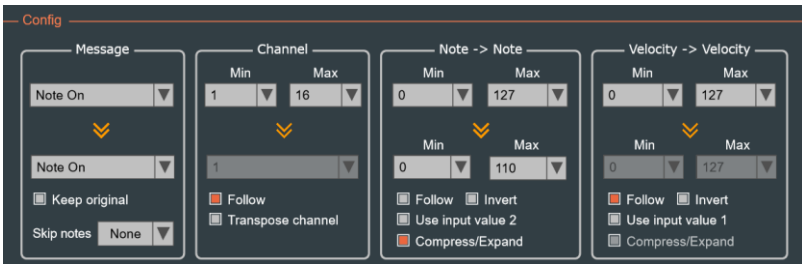
\* Obs 1: När du använder en mus för att rita en användarkurva på en Mac- eller Windows-dator kan du enkelt rita en rak kurva med samma värde genom att "hålla ner [Shift] och trycka på vänster musknapp för att dra". Genom att "hålla ner [CTRL] och trycka på vänster musknapp för att dra" kan du enkelt rita en sned, rak linjekurva.

\* Obs 2: Spara användarkurvfilen endast i mappen UxMIDI Tools, annars kan du inte ladda om filen.

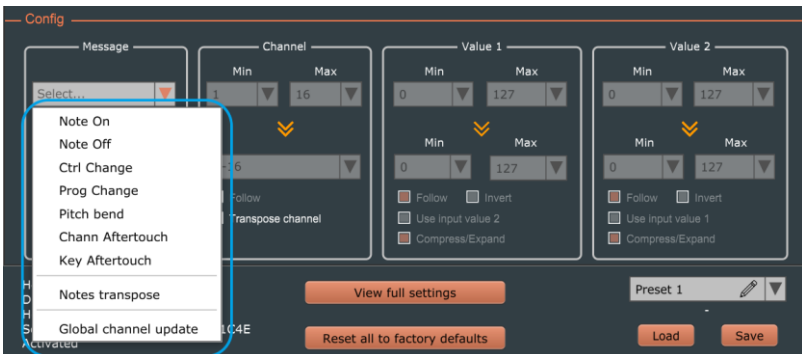
\* Obs 3: Användarkurvfilen som sparas på datorn är i textformat. Om användaren behöver mer exakta värden kan de 128 värdena ändras med hjälp av valfritt textredigeringsprogram, till exempel Anteckningar.



- **[Mappers]:** Dessa 16 knappar motsvarar 16 oberoende mappningar som kan ställas in fritt, vilket gör att du kan definiera komplexa mappningsscenarier.
  - När mappningen konfigureras kommer knappen att visas i omvänd färg.
  - För mappningar som har konfigurerats och är i kraft visas en grön prick i det övre högra hörnet av knappen.
- **[Inputs]:** Välj ingångsport för mappning.
  - **[Disable]:** Inaktivera den aktuella mappningen.
  - **[USB In]:** Ställ in datainmatningen från USB-porten.
  - **[MIDI In]:** Ställ in datainmatningen från MIDI-porten.
  - **[WIDICore BLE In]** (endast U4MIDI WC): Ställ in datainmatningen från den valfria WIDI Core Bluetooth MIDI-porten.

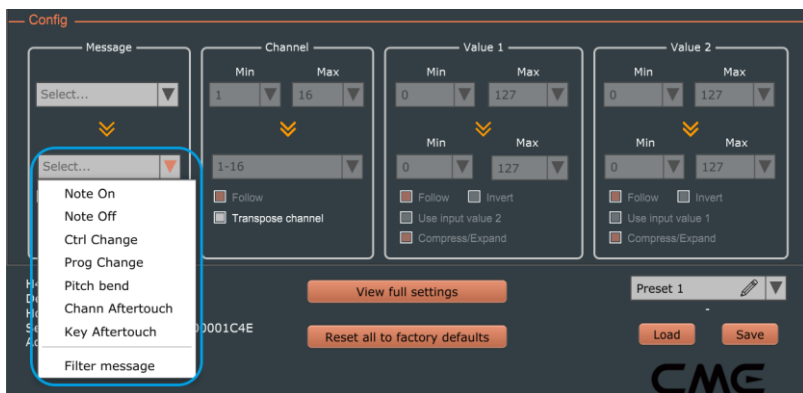


- **[Config]:** Detta område används för att ställa in käll-MIDI-data och användardefinierade utdata (efter mappning). Den översta raden anger källdata för indata och den nedre raden anger nya data för utdata efter mappning.
  - Flytta muspekaren till varje tangentområde för att visa funktionsförklaringar.
  - Om de inställda parametrarna är felaktiga visas text under funktionsområdet för att ange orsaken till felet.
- ◆ **[Message]:** Välj den käll-MIDI-meddelandetyp som ska mappas överst och välj den mål-MIDI-meddelandetyp som ska mappas längst ner. När en annan typ av [Message] väljs ändras även titlarna på andra dataområden till höger i enlighet med detta:



Tabell 1: Källdatatyp

Message	Channel	Value 1	Value 2
Note On	Channel	Note #	Velocity
Note Off	Channel	Note #	Velocity
Ctrl Change	Channel	Control #	Amount
Prog Change	Channel	Patch #	N/A
Pitch bend	Channel	Bend LSB	Bend MSB
Chann Aftertouch	Channel	Pressure	N/A
Key Aftertouch	Channel	Note #	Pressure
Notes Transpose	Channel	Note->Transpose	Velocity
Global Channel Update	Channel	N/A	N/A



Tabell 2: Ny datatyp efter mapping

Note On	Meddelande om öppning av anteckningar
Note Off	Meddelande om att anteckning är avstängt
Ctrl Change	Meddelande om kontrolländring
Prog Change	Meddelande om ändring av klangfärg
Pitch bend	Meddelande om pitch böjningshjul
Chann Aftertouch	Kanal efter beröringsmeddelande

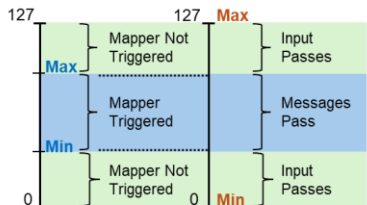
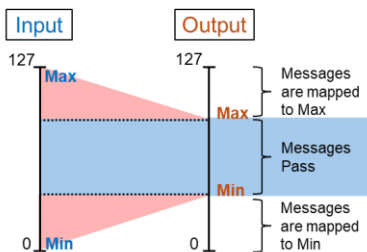
Key Aftertouch	Polyfoniskt After-touch-meddelande
Filter Message	Meddelande som ska filtreras

- **[Keep original]:** Om detta alternativ är valt kommer det ursprungliga MIDI-meddelandet att skickas samtidigt som det mappade MIDI-meddelandet. **Observera att den ursprungliga MIDI-informationen behålls och inte kan användas för mappning igen.**
- **[Random notes skip]:** Hoppa över anteckningar slumpmässigt. Klicka på rullgardinsmenyn för att ställa in procentandelen anteckningar som ska filtreras slumpmässigt bort inom det angivna anteckningsintervallet.
- ◆ **[Channel]:** Välj MIDI-källkanal och destination MIDI-kanal, intervall 1-16.
  - **[Min]/[Max]:** Ställ in det lägsta kanalvärdet / det maximala kanalvärdesområdet, som kan ställas in på samma värde.
  - **[Follow]:** När det här alternativet är valt är utdatavärdet detsamma som källvärdet (följ) och mappas inte om.
  - **[Transpose Channel]:** Efter att ha valt detta alternativ kan det valda kanalvärdet ökas eller minskas.
- ◆ **[Value 1]:** Baserat på den valda [Message]-typen (se tabell 2) kan dessa data vara Note # / Control # / Patch # / Bend LSB / Pressure / Transpose, från 0-127 (se tabell 1).
  - **[Min]/[Max]:** Ställ in det lägsta/högsta värdet för att skapa ett intervall eller ställ in dem på samma värde för ett exakt svar på ett specifikt värde.
  - **[Follow]:** När detta väljs är utdatavärdet detsamma som källvärdet (följ) och mappas inte om.

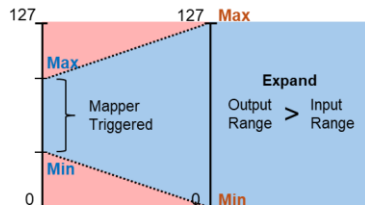
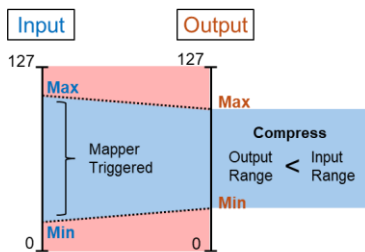
- **[Invert]:** När detta väljs kommer informationen att matas ut i omvänd ordning.
  - **[Curve]:** När detta är valt kommer data att matas ut enligt den angivna kurvan.
  - **[Use input value 2]:** När det väljs kommer utdatavärdet 1 att tas från ingångsvärdet 2.
  - **[Compress/Expand]:** Komprimera eller expandera värdena. När du väljer det här alternativet komprimeras källvärdesintervallet proportionellt eller expanderas till målvärdesintervallet.
- **[Value 2]:** Baserat på den valda typen av [Message] (se tabell 2) kan dessa data vara Velocity / Amount / Bend MSB / Pressure, från 0-127 (se tabell 1).
- **[Min]/[Max]:** Ställ in det lägsta/högsta värdet för att skapa ett intervall eller ställ in dem på samma värde för ett exakt svar på ett specifikt värde.
  - **[Follow]:** När detta väljs är utdatavärdet detsamma som källvärdet (följ) och mappas inte om.
  - **[Invert]:** När detta väljs kommer informationen att matas ut i omvänd ordning.
  - **[Curve]:** När detta är valt kommer data att matas ut enligt den angivna kurvan.
  - **[Use input value 1]:** När det väljs kommer utdatavärdet 2 att tas från ingångsvärdet 1.
  - **[Compress/Expand]:** Komprimera eller expandera värdena. När du väljer det här alternativet komprimeras källvärdesintervallet proportionellt eller expanderas till målvärdesintervallet.

\* Anmärkning om alternativet [Compress/Expand]: Det här alternativet kan komprimera eller expandera det inställda värdet till målvärdesintervallet när mapparens målvärdesintervall skiljer sig från källdataområdet.

Compress / Expand **Disabled**



Compress / Expand **Enabled**



Om utdataområdet som ställts in av mapparen är mindre än indataområdet, till exempel, mappas 0-40 till 10-30, när alternativet [Compress/Expand] är inaktiverat, kommer endast 10-30 att matas ut genom mapparen i enlighet med detta, medan 0-9 kommer att mappas till 10 och 31-40 kommer att mappas till 30; när alternativet [Compress/Expand] är aktiverat kommer komprimeringsalgoritmen att fungera på hela det inställda intervallet, 0 och 1 kommer att mappas till 10, 2 och 3 kommer att mappas till 11... och så vidare, tills 39 och 40 mappas till 30.

Om utmatningsområdet för mappningsinställningen är större än indataområdet, till exempel mappning 10-30 till 0-40, när alternativet [Compress/Expand] är inaktiverat, kommer 0-10 och 30-40 att passera direkt utan att passera genom mapparen, medan

10-30 kommer att matas ut genom mapparen i enlighet med detta; när alternativet [Compress/Expand] är aktiverat kommer expansionsalgoritmen att fungera på hela det inställda intervallet, 10 kommer att mappas till 0, 11 kommer att mappas till 2... och så vidare, tills 30 mappas till 40.

### ● Exempel på kartläggning:

- Mappa alla [Note On] från valfri kanalingång till utgång från kanal 1, och mappa hastighetsresponsen till användarkurva 1:

The screenshot shows four configuration panels for MIDI routing. The first panel, labeled 'Message', has 'Note On' selected in the dropdown menu. The second panel, labeled 'Channel', has 'Min' set to 1 and 'Max' set to 16. The third panel, labeled 'Note -> Note', has 'Min' set to 0 and 'Max' set to 127. The fourth panel, labeled 'Velocity -> Velocity', has 'Min' set to 0 and 'Max' set to 127. In the 'Message' panel, a blue circle highlights the 'Note On' dropdown and the 'Skip notes' field. In the 'Channel' panel, a blue circle highlights the 'Min' and 'Max' dropdowns. In the 'Note -> Note' panel, a blue circle highlights the 'Min' and 'Max' dropdowns. In the 'Velocity -> Velocity' panel, a blue circle highlights the 'Min' and 'Max' dropdowns. The 'Keep original' checkbox is checked in the 'Message' panel. The 'Follow' checkbox is checked in the 'Channel' panel. The 'Follow' checkbox is checked in the 'Note -> Note' panel. The 'Follow' checkbox is checked in the 'Velocity -> Velocity' panel. The 'Compress/Expand' checkbox is checked in the 'Note -> Note' panel. The 'Compress/Expand' checkbox is checked in the 'Velocity -> Velocity' panel.

- Mappa alla [Note On] till CC#1 av [Ctrl Change]:

The screenshot shows four configuration panels for MIDI routing. The first panel, labeled 'Message', has 'Note On' selected in the dropdown menu. The second panel, labeled 'Channel', has 'Min' set to 1 and 'Max' set to 16. The third panel, labeled 'Note -> Control', has 'Min' set to 1 and 'Max' set to 1. The fourth panel, labeled 'Velocity -> Amount', has 'Min' set to 0 and 'Max' set to 127. In the 'Message' panel, a blue circle highlights the 'Note On' dropdown and the 'Skip notes' field. In the 'Channel' panel, a blue circle highlights the 'Min' and 'Max' dropdowns. In the 'Note -> Control' panel, a blue circle highlights the 'Min' and 'Max' dropdowns. In the 'Velocity -> Amount' panel, a blue circle highlights the 'Min' and 'Max' dropdowns. The 'Keep original' checkbox is checked in the 'Message' panel. The 'Follow' checkbox is checked in the 'Channel' panel. The 'Follow' checkbox is checked in the 'Note -> Control' panel. The 'Follow' checkbox is checked in the 'Velocity -> Amount' panel. The 'Compress/Expand' checkbox is checked in the 'Note -> Control' panel. The 'Compress/Expand' checkbox is checked in the 'Velocity -> Amount' panel.

## MIDI-ROUTER

MIDI-routrar används för att visa och konfigurera signalflödet för MIDI-meddelanden i din CME USB MIDI-enhet.

- **Ändra riktningen på routingen:**

- Klicka först på en ingångsportknapp till vänster, så kommer programvaran att använda en anslutning för att visa portens signalriktning (om någon).
- Klicka på en kryssruta till höger för att markera/avbryta en eller flera kryssrutor efter behov för att ändra portens signalriktning. Samtidigt kommer programvaran att använda en anslutning för att ge en uppmaning. Den portanslutning som för närvarande är vald markeras och resten av anslutningarna är nedtonade.
- Klicka på pennikonen bredvid porten för att anpassa namnet på porten som visas i den här programvaran (men detta namn kommer inte att påverka portnamnet som visas i DAW-programvaran).

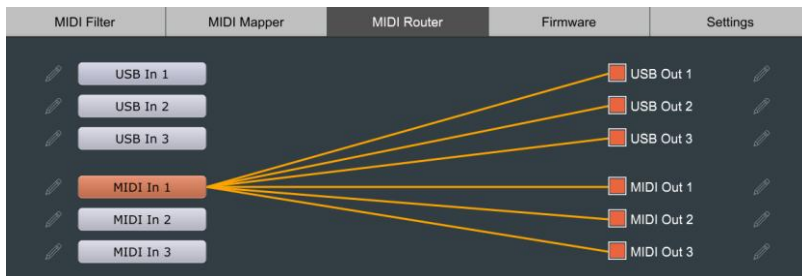


- **[Reset router]:** Klicka på den här knappen för att återställa alla routerinställningar på den aktuella sidan till fabriksinställningen.
- **[Clear router]:** Klicka på den här knappen för att rensa alla routeranslutningsinställningar för den för närvarande förinställda, det vill säga det

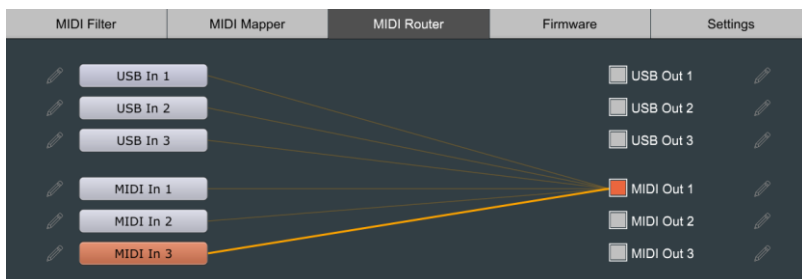
kommer inte att finnas några routinginställningar.

- Exempel på U6MIDI Pro:

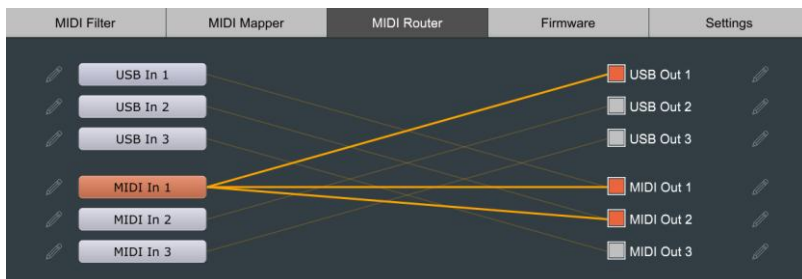
### MIDI Split/Thru



### MIDI-sammanslagning

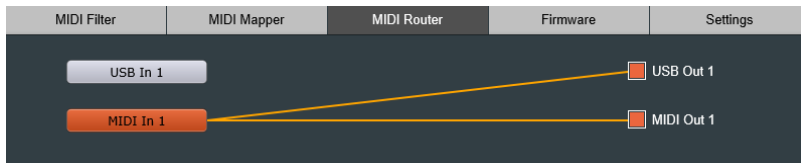


### MIDI Router - Avancerad konfiguration



- Exempel på U2MIDI Pro:

## MIDI Split/Thru



## Inbyggd programvara

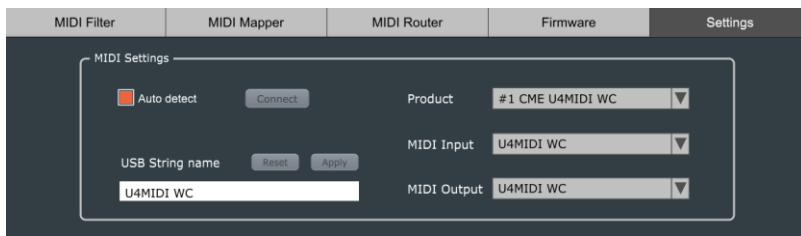
När programvaran inte kan uppdateras automatiskt kan du uppdatera den manuellt på den här sidan. Gå till [www.cme-pro.com/support/](http://www.cme-pro.com/support/) webbsida och kontakta CME:s tekniska support för att få den senaste firmware-filen. Välj [Manual update] i programvaran, klicka på knappen [Load firmware] för att välja den nedladdade firmwarefilen på datorn och klicka sedan på [Start upgradering] (Starta uppgradering) för att starta uppdateringen.



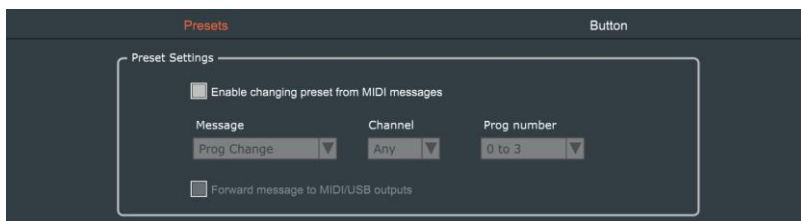
- **[Restore official firmware]:** Om din enhet har den senaste betaversionen av firmware installerad kan du också ladda ner och nedgradera tillbaka till den officiellt släppta firmwareversionen från CME:s server genom att klicka på den här knappen.

## Inställningar

Sidan Inställningar används för att välja CME USB MIDI-enhetsmodell och port som ska ställas in och användas av programvaran. Om du har flera CME USB MIDI-enheter anslutna samtidigt, välj den produkt och port du vill ställa in här.

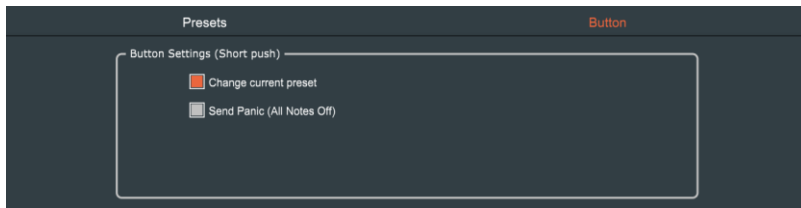


- **[USB String name]:** Om du har två identiska CME USB Host MIDI-interface (t.ex. två U4MIDI WC), kan du tilldela dem olika namn här för att undvika förväxling när du använder dem samtidigt i musikprogramvara. Ange namnet i textrutan och klicka på [Apply]. Återanslut interfacet enligt uppmaning för att det nya namnet ska börja gälla.



- **[Presets settings]:** Genom att välja alternativet [Enable changing preset from MIDI messages] kan användaren tilldela Note On, Note Off, Controller eller Program Change MIDI-meddelanden för att fjärväxla förinställningar. Genom att välja alternativet [Forward message to MIDI/USB outputs] kan även de tilldelade MIDI-

meddelandena skickas till MIDI-utgångsporten.



- **[Button]:** Användaren kan välja att ställa in knappen för att ändra den aktuella förinställningen eller skicka ett meddelande om att alla anteckningar är avstängda.
  - \* *Obs: Eftersom programvaruversionen uppdateras kontinuerligt är ovanstående grafiska gränssnitt endast för referens, se den faktiska visningen av programvaran.*

## FAQ

- **Min CME USB MIDI-enhet känns inte igen av min dator.**
  - **På Windows 10/11:**  
Ibland, om din dator har varit inaktiv (viloläge eller andra energisparlägen) ett tag, kanske programvaran inte upptäcker CME USB MIDI-gränssnittet vid första uppstarten. Men att starta om programvaran löser vanligtvis problemet.
  - **Multiklient på Windows:**  
En annan musikapplikation än CME-programvaran använder redan USB MIDI-porten. Eftersom Windows inte stöder multi-client MIDI, kan detta blockera åtkomst till CME-programvara.
  - **Ändrade enhetsnamn på MacOS:**  
Om du döpte om CME USB MIDI-enheten kanske CME-programvaran inte känner igen den, eftersom den kräver det ursprungliga enhetsnamnet för att upprätta en anslutning.

- **Routing via MIDI Studio på MacOS:**

Om du manuellt dirigerar CME USB MID-gränssnittet i macOS MIDI Studio (t.ex. via IAC eller annan konfiguration), kan detta uppta den första USB-porten i gränssnittet. CME-programvaran förlitar sig på att den första porten är tillgänglig, så detta kan orsaka konflikter.

- **Kontrollera din USB-kabel:**

Se till att använda USB-kablar (data) av hög kvalitet och en pålitlig USB-hubb för att förhindra avbrott i kommunikationen.

## Kontakt

E-post: [support@cme-pro.com](mailto:support@cme-pro.com)

Hemsida: [www.cme-pro.com](http://www.cme-pro.com)