



# HxMIDI Tools

## Manuel d'utilisation V06

Veuillez lire complètement ce manuel avant d'utiliser ce produit. Le logiciel et le micrologiciel seront mis à jour en permanence. Toutes les illustrations et tous les textes de ce manuel peuvent différer de la situation réelle et ne sont fournis qu'à titre indicatif.

### Copyright

2025 © CME PTE. LTD. Tous droits réservés. Sans le consentement écrit de CME, tout ou partie de ce manuel ne peut être copié sous quelque forme que ce soit. CME est une marque déposée de CME PTE. LTD. à Singapour et/ou dans d'autres pays. Les autres noms de produits et de marques sont des marques commerciales ou des marques déposées de leurs sociétés respectives.

### Installer le logiciel HxMIDI Tools

Veuillez visiter <https://www.cme-pro.com/support/> et télécharger le logiciel informatique gratuit HxMIDI Tools. Il comprend les versions MacOS, Windows 10/11, iOS et Android, et est l'outil logiciel pour tous les appareils CME USB HOST MIDI (tels que H2MIDI Pro, H4MIDI WC, et H12MIDI Pro, etc.), grâce auquel vous pouvez obtenir les services à valeur ajoutée suivants :

- Mettez à niveau le firmware du périphérique CME USB HOST MIDI à tout moment pour bénéficier des dernières fonctionnalités.
- Effectuez le routage, le filtrage, le mappage et d'autres opérations pour les

périphériques CME USB HOST MIDI.

*\* Remarque : HxMIDI Tools Pro ne prend pas en charge les systèmes Windows 32 bits.*

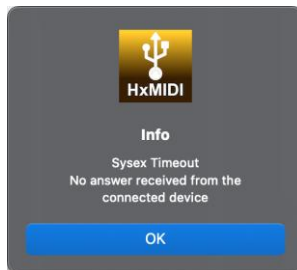
## Connectez-vous et mettez à niveau

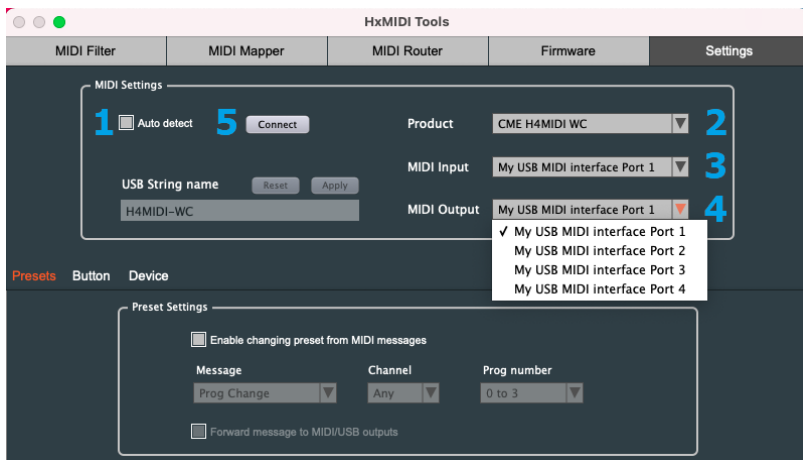
Veillez connecter le port client USB-C d'un certain modèle de produit CME USB HOST MIDI à l'ordinateur via un câble de données USB. Ouvrez le logiciel, attendez qu'il reconnaisse automatiquement l'appareil, puis commencez à configurer l'appareil.

*\* Remarque 1 : Certains câbles USB ne peuvent être utilisés que pour le chargement et ne peuvent pas transférer de données. Assurez-vous que le câble USB que vous utilisez peut être utilisé pour le transfert de données.*

*\* Remarque 2 : HxMIDI Tools ne peut pas configurer votre interface MIDI CME USB HOST via une connexion Bluetooth.*

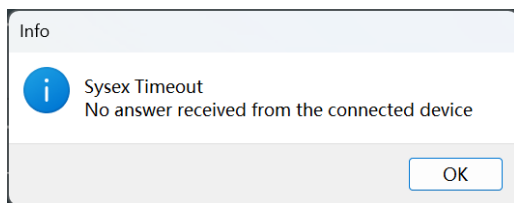
*\* Remarque 3 : Sous macOS, si vous modifiez le nom du périphérique USB d'un produit MIDI hôte USB CME, ou si vous utilisez un routeur logiciel dans MIDI Studio (configuration audio/MIDI) pour occuper le premier port USB MIDI du produit, HxMIDI Tools ne détectera pas automatiquement le produit et affichera un délai d'expiration de connexion. Pour configurer manuellement le périphérique, suivez les étapes ci-dessous dans la page [Settings].*



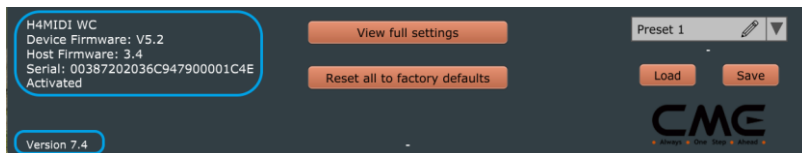


1. Décochez l'option [Auto detect].
2. Sélectionnez le produit connecté dans la liste [Product].
3. Sélectionnez le premier port USB du produit connecté (ou le port de périphérique virtuel vers lequel le port est routé) dans la liste [MIDI Input].
4. Sélectionnez le premier port USB du produit connecté (ou le port de périphérique virtuel vers lequel le port est routé) dans la liste [MIDI Output].
5. Cliquez sur le bouton [Connect].

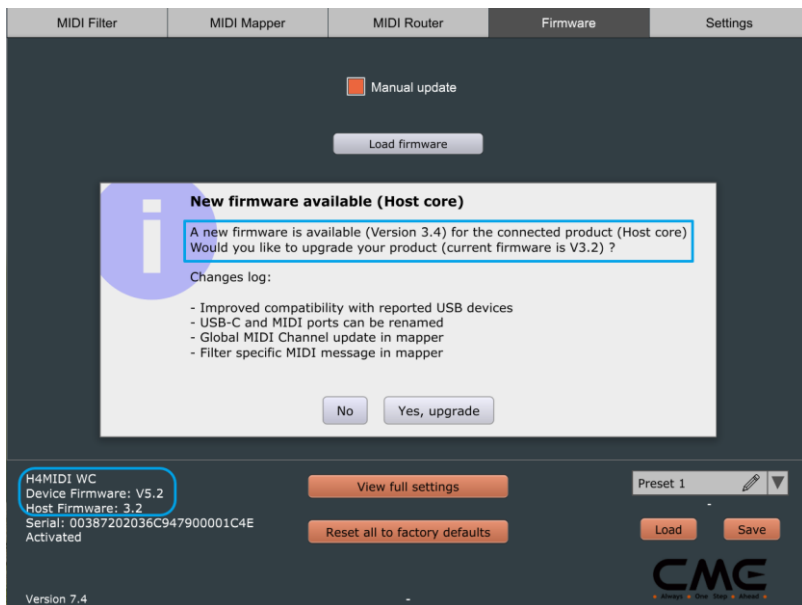
**\* Remarque:** De même, sous Windows, si un autre logiciel musical occupe le premier port USB MIDI, HxMIDI Tools ne pourra pas le détecter automatiquement et provoquera un délai d'expiration de connexion. Veuillez fermer tous les logiciels et ouvrir uniquement HxMIDI Tools.



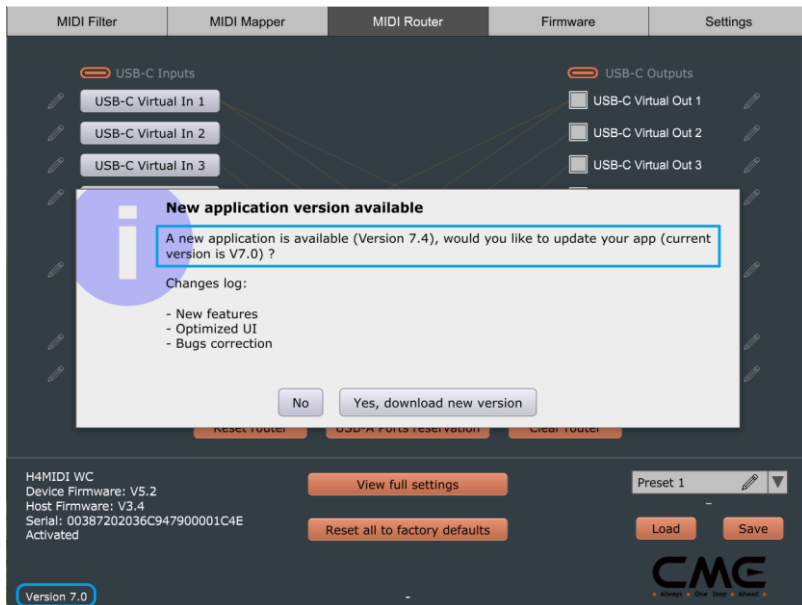
En bas de l'écran du logiciel, le nom du modèle, la version du micrologiciel, le numéro de série du produit et la version logicielle du produit s'affichent. Actuellement, les produits pris en charge par le logiciel HxMIDI Tools comprennent H2MIDI Pro, H4MIDI WC, et H12MIDI Pro.



Si le logiciel détecte que le serveur CME dispose d'une version supérieure au micrologiciel intégré de l'appareil connecté, le logiciel vous demandera de mettre à niveau via une fenêtre contextuelle. Veuillez cliquer sur le bouton « Yes, upgrade », et le logiciel téléchargera automatiquement le dernier micrologiciel et l'installera sur l'appareil connecté. Une fois la mise à niveau terminée, le logiciel invite l'utilisateur à activer le dernier micrologiciel en rebranchant l'appareil.

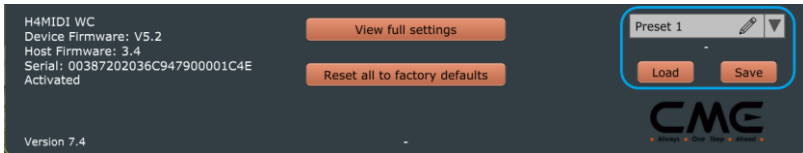


Si la version du logiciel ne correspond pas à la dernière version du micrologiciel du produit, le logiciel vous demandera de mettre à niveau par le biais d'une fenêtre contextuelle. Veuillez cliquer sur le bouton « Yes, download new version » pour télécharger la dernière version du logiciel, puis décompressez le fichier téléchargé et installez-le pour terminer la mise à jour du logiciel.



*\* Remarque : Veuillez vous assurer que votre ordinateur est connecté à Internet.*

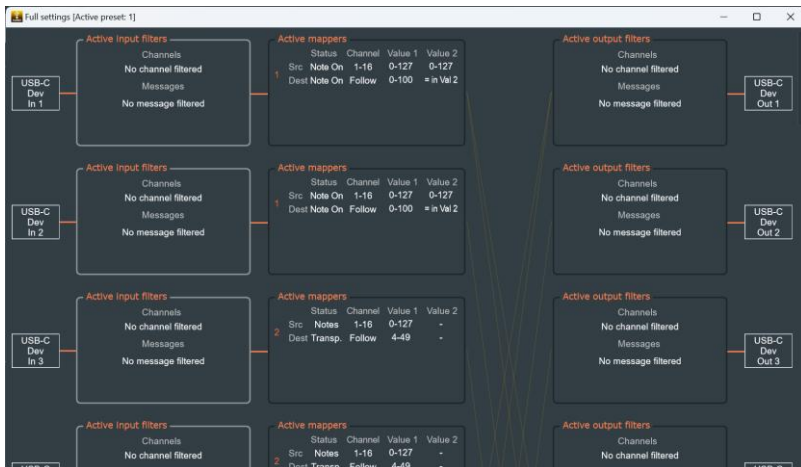
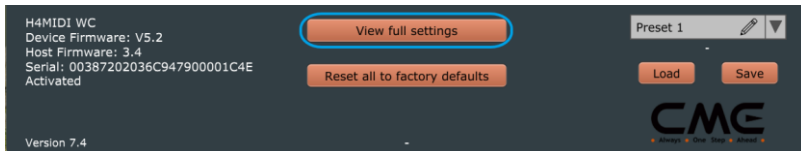
- [Preset] : Les paramètres personnalisés pour les filtres, les mappers, les routeurs, etc. seront stockés en tant que [Preset] dans le périphérique CME USB HOST MIDI pour une utilisation autonome (même après la mise hors tension). Lorsqu'un périphérique CME avec un préréglage personnalisé est connecté au port USB d'un ordinateur et sélectionné dans les outils HxMIDI, le logiciel lit automatiquement tous les paramètres et l'état du périphérique et les affiche dans l'interface logicielle.



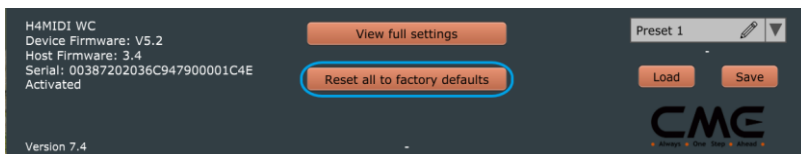
- Avant la configuration, veuillez sélectionner le numéro de préréglage dans le coin inférieur droit de l'interface du logiciel, puis définir les paramètres. Toutes les modifications de paramètres seront automatiquement enregistrées dans ce préréglage. Les préréglages peuvent être commutés à l'aide du bouton multifonction ou d'un message MIDI assignable (voir [Preset settings] pour plus de détails). Lors du changement de préréglages, la LED de l'interface clignote en conséquence (la LED clignote une fois pour le préréglage 1, clignote deux fois pour le préréglage 2, etc.).
- Cliquez sur **[pencil icon]** à droite du nom du préréglage pour le personnaliser. La longueur du nom du préréglage est limitée à 16 caractères anglais ou numériques.
- Cliquez sur le bouton **[Save]** pour enregistrer le préréglage en tant que fichier informatique.
- Cliquez sur le bouton **[Load]** pour charger un fichier de préréglage de l'ordinateur vers le préréglage actuel.

*\* Remarque : veuillez enregistrer le fichier prédéfini uniquement dans le dossier HxMIDI Tools, sinon vous ne pourrez pas recharger le fichier.*

- **[View full settings]** : Ce bouton ouvre la fenêtre des paramètres globaux pour afficher les paramètres du filtre, du mappeur et du routeur pour chaque port de l'appareil actuel, dans une vue d'ensemble pratique.



- **[Reset all to factory defaults]** : Ce bouton restaure tous les paramètres de l'appareil connecté et sélectionné par le logiciel (y compris les filtres, les mappers et le routeur) aux paramètres d'usine d'origine.



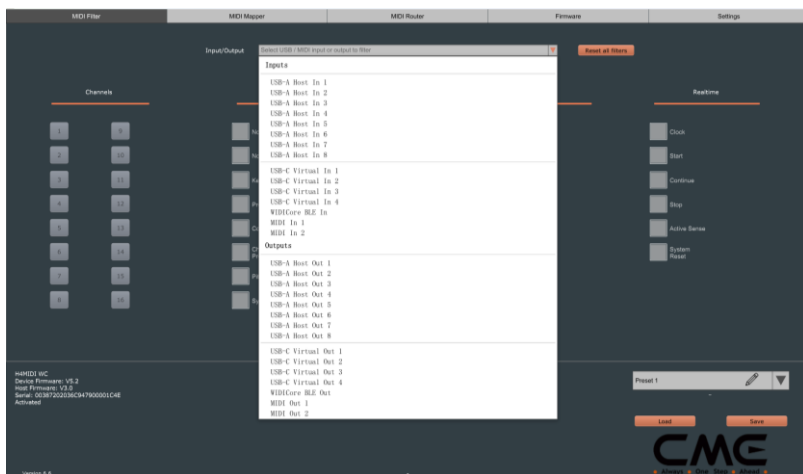
## MIDI Filter

Le filtre MIDI est utilisé pour bloquer certains types de messages MIDI dans un

port d'entrée ou de sortie sélectionné par lequel il n'est plus transmis.

● Utilisez des filtres :

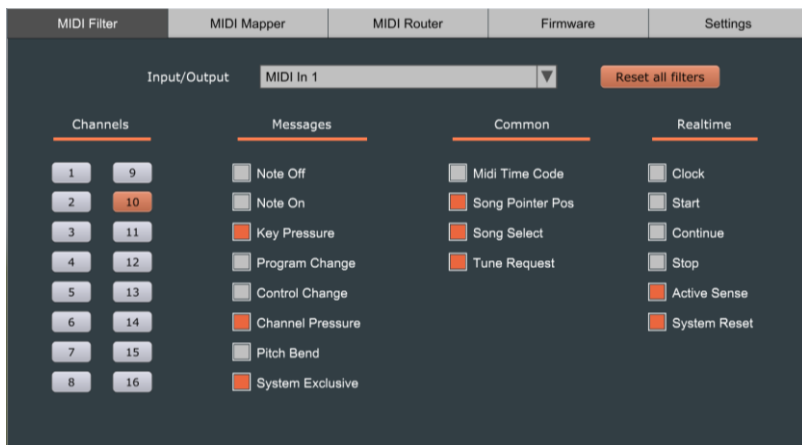
- Tout d'abord, sélectionnez le port d'entrée ou de sortie qui doit être défini dans la fenêtre déroulante [Input/Output] en haut de l'écran. Les ports d'entrée et de sortie sont illustrés dans la figure ci-dessous.



*\* Remarque : Le schéma suivant montre les connexions des différents ports d'entrée et de sortie dans le logiciel HxMIDI Tools (Prenons l'exemple de H4MIDI WC). Le port d'entrée est utilisé pour recevoir des données de l'ordinateur et des périphériques MIDI connectés, et le port Outputs est utilisé pour envoyer des données à l'ordinateur et aux périphériques MIDI connectés.*



- Cliquez sur le bouton ou la case à cocher ci-dessous pour sélectionner le canal MIDI ou le type de message à bloquer. Lorsqu'un canal MIDI est sélectionné, tous les messages de ce canal MIDI sont filtrés. Lorsque certains types de messages sont sélectionnés, ces types de messages sont filtrés dans tous les canaux MIDI.



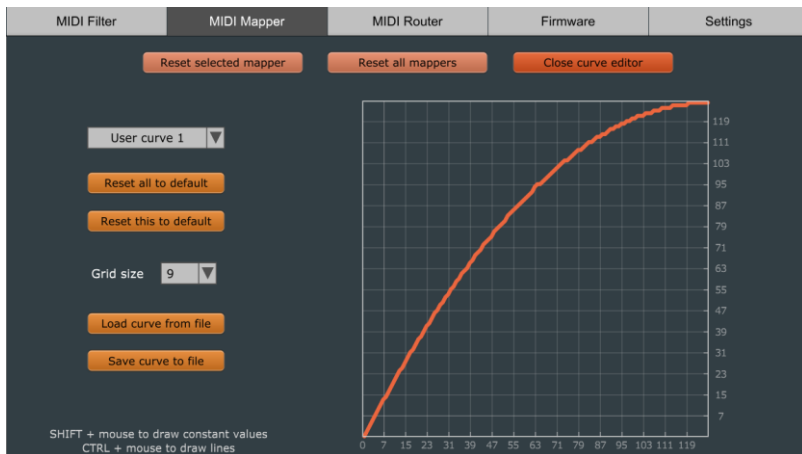
- **[Reset all filters]** : Ce bouton réinitialise les paramètres de filtre de tous les ports à l'état par défaut, dans lequel aucun filtre n'est actif sur aucun canal.

## MIDI Mapper

Sur la page MIDI Mapper, vous pouvez remapper les données d'entrée de l'appareil connecté et sélectionné afin qu'elles puissent être émises selon des règles personnalisées que vous avez définies. Par exemple, vous pouvez remapper une note jouée à un message de contrôleur ou à un autre message MIDI. En plus de cela, vous pouvez définir la plage de données et le canal MIDI, ou même sortir les données à l'envers.



- **[Reset selected mapper]** : Ce bouton réinitialise le mappeur unique actuellement sélectionné et les paramètres du mappeur enregistrés dans le périphérique CME USB HOST MIDI connecté et sélectionné à l'état par défaut, ce qui vous permet de démarrer une nouvelle configuration.
- **[Reset all mappers]** : Ce bouton réinitialise tous les paramètres de configuration de la page MIDI Mapper et les paramètres de mappeur enregistrés dans le périphérique CME USB HOST MIDI connecté et sélectionné à l'état par défaut.
- **[Edit curves]** : Ce bouton ouvre la fenêtre Modifier les courbes, où les courbes de données définies par l'utilisateur peuvent être utilisées comme données cibles dans le mappeur. Les courbes définies par l'utilisateur sont automatiquement enregistrées dans le périphérique MIDI hôte USB CME (même hors tension). Lorsqu'un périphérique CME avec une courbe personnalisée enregistrée est connecté au port USB de l'ordinateur et sélectionné dans le logiciel HxMIDI Tools, le logiciel lit automatiquement les paramètres de courbe dans le périphérique et l'utilisateur peut les visualiser dans la page « Modifier les courbes » du logiciel.



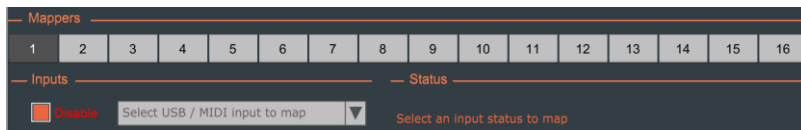
- Ouvrez la fenêtre « Modifier la courbe » et utilisez la souris (ou le doigt sur un ordinateur tactile) pour faire glisser la grille afin de dessiner la courbe souhaitée.
- Vous pouvez sélectionner différentes courbes personnalisées dans le menu déroulant à gauche de la fenêtre.
- **[Reset all to default]** : Ce bouton réinitialise tous les paramètres de courbe du logiciel et ceux enregistrés dans le périphérique MIDI hôte USB CME connecté et sélectionné.
- **[Reset this to default]** : Ce bouton réinitialise les paramètres de courbe actuels du logiciel et ceux enregistrés dans le périphérique MIDI hôte USB CME connecté et sélectionné.
- **[Grid size]** : Cette option permet d'ajuster la finesse de la grille affichée dans la zone courbe.
- **[Load curve from file]** : Cliquez sur ce bouton pour charger un fichier de courbe depuis l'ordinateur vers la courbe utilisateur actuelle.
- **[Save curve to file]** : Cliquez sur ce bouton pour enregistrer la courbe

utilisateur actuelle sous forme de fichier informatique.

*\* Remarque 1 : Lorsque vous utilisez une souris pour dessiner une courbe utilisateur sur un ordinateur Mac ou Windows, maintenez la touche [Shift] enfoncée et appuyez sur le bouton gauche de la souris pour faire glisser la souris pour dessiner facilement une courbe droite de même valeur ; maintenez la touche [CTRL] enfoncée et appuyez sur le bouton gauche de la souris pour faire glisser la souris pour dessiner facilement une courbe droite oblique.*

*\* Remarque 2 : Veuillez enregistrer le fichier de courbe utilisateur uniquement dans le dossier HxMIDI Tools, sinon vous ne pourrez pas le recharger.*

*\* Remarque 3 : Le fichier de courbe utilisateur enregistré sur l'ordinateur est au format texte. Si l'utilisateur a besoin de valeurs plus précises, les 128 valeurs peuvent être modifiées à l'aide d'un logiciel d'édition de texte tel que le Bloc-notes.*



- **[Mappers]** : Ces 16 boutons correspondent à 16 mappages indépendants qui peuvent être définis librement, ce qui vous permet de définir des scénarios de mappage complexes.

*\* Remarque : Le H12MIDI Pro dispose de 24 mappers.*

- Lors de la configuration du mappage, le bouton s'affiche en couleur inverse.
- Pour les mappages qui ont été configurés et qui sont en vigueur, un point vert s'affichera dans le coin supérieur droit du bouton.

- **[Inputs]** : Sélectionnez le port d'entrée pour le mappage.

- **[Disable]** : Désactivez le mappage actuel.

- **[USB Host In]** : définissez l'entrée de données à partir du port USB Host.
- **[USB-C Virtual In]** : Définissez l'entrée de données à partir du port du périphérique USB-C.
- **[WIDICore BLE In]** (H4MIDI WC uniquement) : Réglez l'entrée de données à partir du port MIDI Bluetooth WIDI Core en option.
- **[MIDI In]** : Réglez l'entrée de données à partir du port DIN MIDI.



- **[Config]** : Cette zone est utilisée pour définir les données MIDI sources et les données de sortie définies par l'utilisateur (après le mappage). La ligne du haut définit les données sources pour l'entrée et la ligne du bas définit les nouvelles données pour la sortie après le mappage.
  - Déplacez le curseur de la souris sur chaque zone clé pour afficher les explications de fonction.
  - Si les paramètres définis sont incorrects, une invite textuelle apparaîtra au-dessus de la zone de fonction pour indiquer la cause de l'erreur.
- ◆ **[Message]** : Sélectionnez le type de message MIDI source à mapper en haut, puis sélectionnez le type de message MIDI cible à mapper en bas. Lorsqu'un autre type de [Message] est sélectionné, les titres des autres zones de données sur la droite changent également en conséquence :

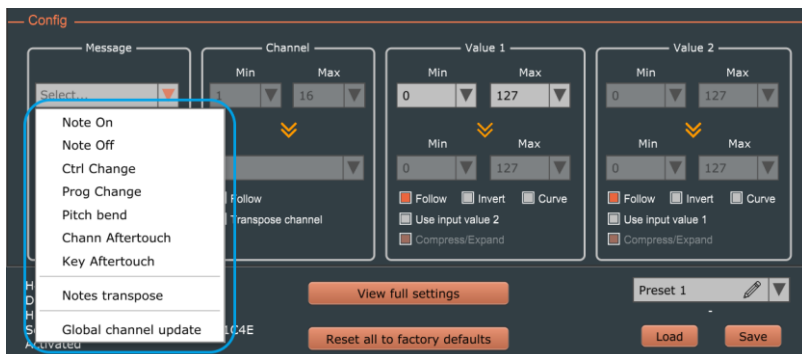


Tableau 1 : Type de données source

Message	Channel	Value 1	Value 2
Note On	Canal	Note #	Vitesse
Note Off	Canal	Note #	Vitesse
Ctrl Change	Canal	Contrôle #	Quantité
Prog Change	Canal	Rapiécer #	N/A
Pitch bend	Canal	Pliage LSB	Bend MSB
Chann Aftertouch	Canal	Pression	N/A
Key Aftertouch	Canal	Note #	Pression
Notes Transpose	Canal	Note->Transposer	Vitesse
Global Channel Update	Canal	N/A	N/A

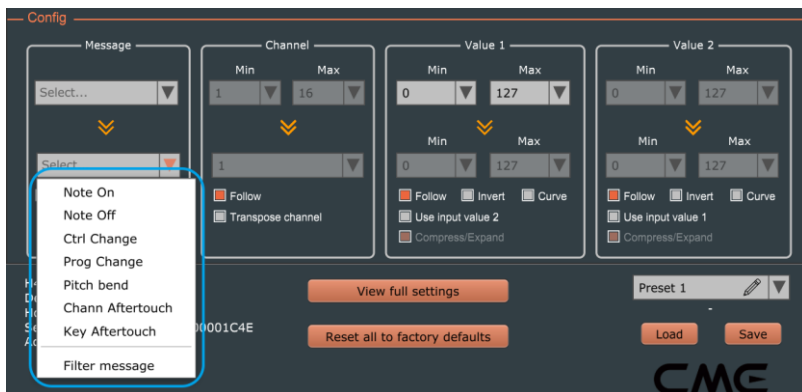


Tableau 2 : Nouveau type de données après mappage

Note On	Notes ouvrir le message
Note Off	Message de note désactivée
Ctrl Change	Message de changement de contrôle
Prog Change	Message de changement de timbre
Pitch bend	Message de la molette de flexion du pas
Chann Aftertouch	Message d'aftertouch de canal
Key Aftertouch	Message d'aftertouch polyphonique
Filter Message	Message à filtrer

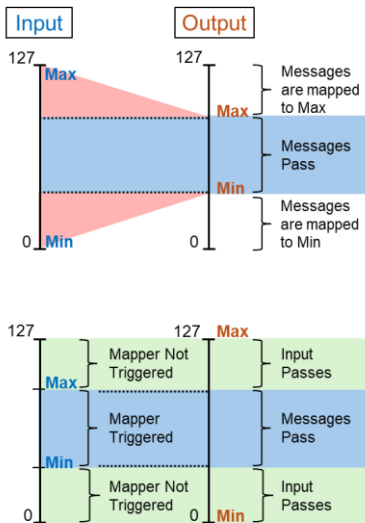
- **[Keep original]** : Si cette option est sélectionnée, le message MIDI d'origine sera envoyé en même temps que le message MIDI mappé. **Veillez noter que les informations MIDI d'origine sont conservées et ne peuvent pas être utilisées à nouveau pour le mappage.**
- **[Random notes skip]** : sautez des notes au hasard. Cliquez sur l'option déroulante pour définir le pourcentage de notes à filtrer de manière aléatoire dans la plage de notes spécifiée.

- ◆ **[Channel]** : Sélectionnez le canal MIDI source et le canal MIDI de destination, page 1-16.
  - **[Min]/[Max]** : Réglez la plage de valeurs de canal minimale / maximale de canal qui peut être réglée sur la même valeur.
  - **[Follow]** : lorsque cette option est sélectionnée, la valeur de sortie est la même que la valeur source (suivre) et n'est pas remappée.
  - **[Transpose Channel]** : Après avoir sélectionné cette option, la valeur du canal sélectionné peut être augmentée ou diminuée.
  
- ◆ **[Value 1]** : Sur la base du type de [Message] sélectionné (voir tableau 2), ces données peuvent être Note # / Control # / Patch # / Bend LSB / Pressure / Transpose, allant de 0 à 127 (voir tableau 1).
  - **[Min]/[Max]** : Définissez la valeur minimale/maximale pour créer une plage ou réglez-les sur la même valeur pour une réponse exacte à une valeur spécifique.
  - **[Follow]** : Lorsqu'elle est sélectionnée, la valeur de sortie est la même que la valeur source (suivi) et n'est pas remappée.
  - **[Invert]** : Une fois sélectionnée, les données seront sorties dans l'ordre inverse.
  - **[Curve]** : lorsqu'elle est sélectionnée, les données seront générées selon la courbe spécifiée.
  - **[Use input value 2]** : Lorsque cette option est sélectionnée, la valeur de sortie 1 est extraite de la valeur d'entrée 2.
  - **[Compress/Expand]** : Comprimez ou développez les valeurs. Lorsque cette option est sélectionnée, la plage de valeurs source est compressée ou étendue proportionnellement à la plage de valeurs cible.

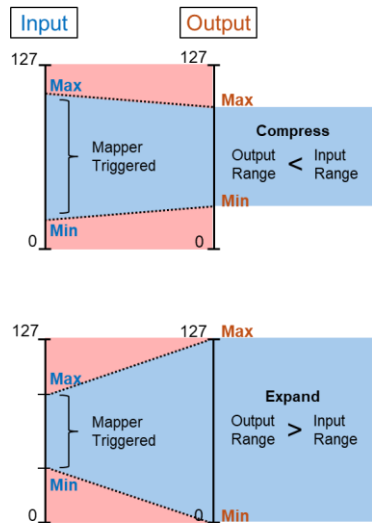
- ♦ **[Value 2]** : Sur la base du type de [Message] sélectionné (voir tableau 2), ces données peuvent être Velocity / Amount / Bend MSB / Pressure, allant de 0 à 127 (voir tableau 1).
  - **[Min]/[Max]** : Définissez la valeur minimale/maximale pour créer une plage ou réglez-les sur la même valeur pour une réponse exacte à une valeur spécifique.
  - **[Follow]** : Lorsqu'elle est sélectionnée, la valeur de sortie est la même que la valeur source (suivi) et n'est pas remappée.
  - **[Invert]** : Une fois sélectionnée, les données seront sorties dans l'ordre inverse.
  - **[Curve]** : lorsqu'elle est sélectionnée, les données seront générées selon la courbe spécifiée.
  - **[Use input value 1]** : Lorsque cette option est sélectionnée, la valeur de sortie 2 est extraite de la valeur d'entrée 1.
  - **[Compress/Expand]** : Comprimez ou développez les valeurs. Lorsque cette option est sélectionnée, la plage de valeurs source est compressée ou étendue proportionnellement à la plage de valeurs cible.

*\* Notes sur l'option [Compress/Expand] : Cette option peut compresser ou étendre la valeur définie à la plage de valeurs cible lorsque la plage de valeurs cible du mappeur est différente de la plage de données source.*

### Compress / Expand Disabled



### Compress / Expand Enabled



Si la plage de sortie définie par le mappeur est plus petite que la plage d'entrée, par exemple, 0-40 est mappé à 10-30, lorsque l'option [Compress/Expand] est désactivée, seuls 10-30 seront sortis par le mappeur en conséquence, tandis que 0-9 sera mappé à 10, et 31-40 sera mappé à 30 ; lorsque l'option [Compress/Expand] est activée, l'algorithme de compression fonctionnera sur toute la plage définie, 0 et 1 seront mappés sur 10, 2 et 3 seront mappés sur 11... et ainsi de suite, jusqu'à ce que 39 et 40 soient mappés à 30.

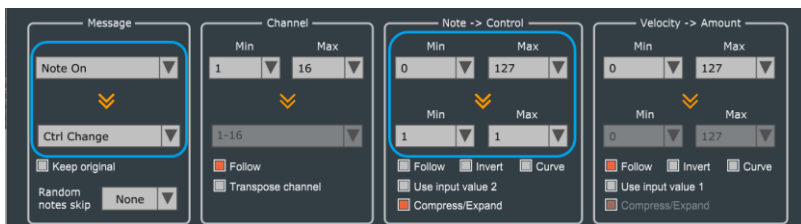
Si la plage de sortie du paramètre du mappeur est plus grande que la plage d'entrée, par exemple, le mappage de 10-30 à 0-40, lorsque l'option [Compress/Expand] est désactivée, 0-10 et 30-40 passeront directement sans passer par le mappeur, tandis que 10-30 sera émis via le mappeur en conséquence ; lorsque l'option [Compress/Expand] est activée, l'algorithme d'expansion fonctionnera sur toute la plage définie, 10 sera mappé à 0, 11 sera mappé à 2... et ainsi de suite, jusqu'à ce que 30 soit mappé à 40.

● Exemples de cartographie :

- Mappez toutes les [Note On] de n'importe quelle entrée de canal à la sortie du canal 1 et mappez la réponse de vélocité à la courbe utilisateur 1 :

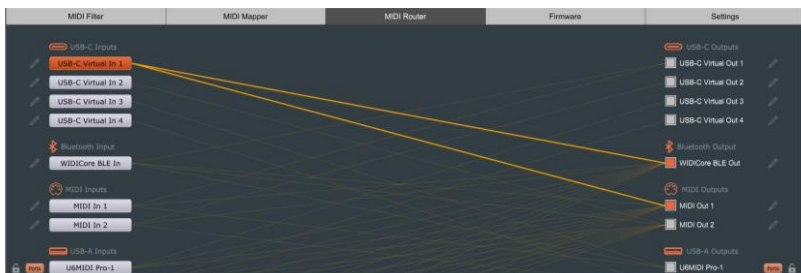


- Mappez tous les [Note On] à CC#1 de [Ctrl Change] :



## MIDI Router

Les routeurs MIDI sont utilisés pour afficher et configurer le flux de signal des messages MIDI dans votre périphérique CME USB HOST MIDI.

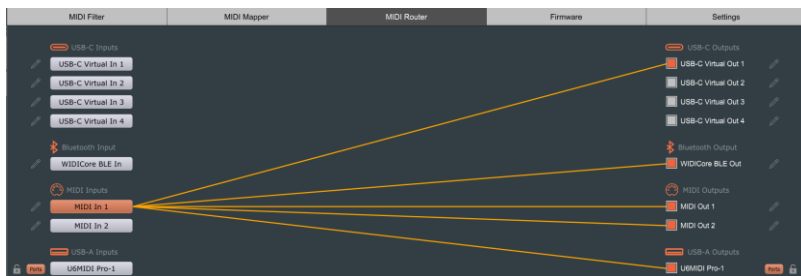


- **Modifiez la direction de la gamme :**

- Tout d'abord, cliquez sur un bouton de port d'entrée sur la gauche, et le logiciel utilisera une connexion pour afficher la direction du signal du port (le cas échéant).
- Cliquez sur une case à cocher à droite pour sélectionner/annuler une ou plusieurs cases à cocher si nécessaire pour changer la direction du signal du port. Dans le même temps, le logiciel utilisera une connexion pour donner une invite. La connexion de port actuellement sélectionnée est mise en surbrillance et les autres connexions sont grisées.
- Cliquez sur l'icône du stylet à côté du port pour personnaliser le nom du port affiché dans ce logiciel (mais ce nom n'affectera pas le nom du port affiché dans le logiciel DAW).

- **Exemples sur H4MIDI WC :**

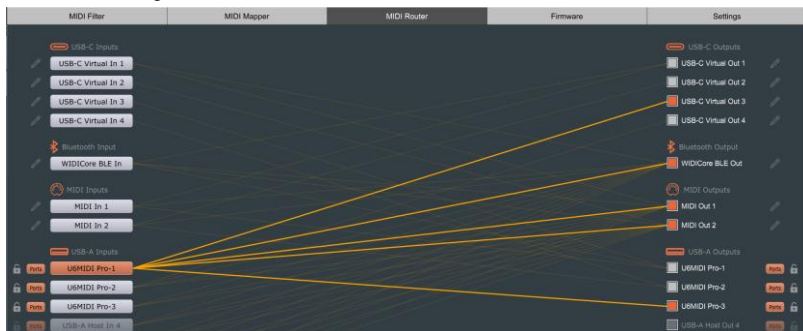
### Split/Thru MIDI



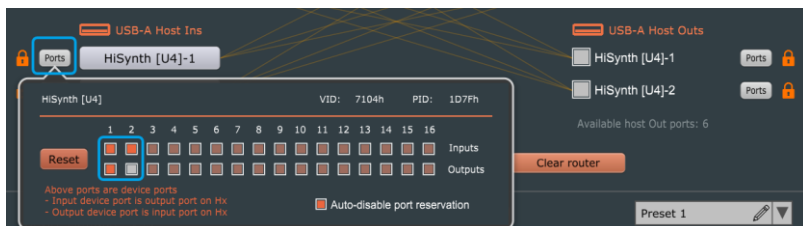
### Fusion MIDI



## Routeur MIDI - Configuration avancée



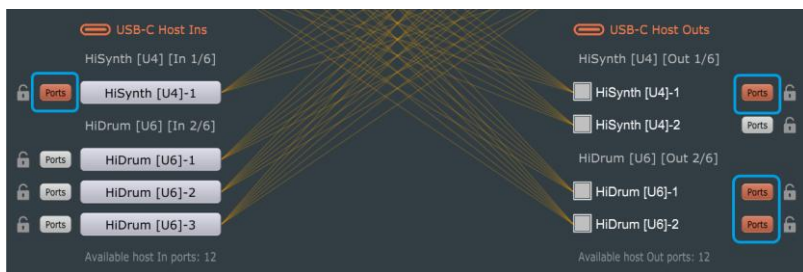
- [Port] : cliquez sur ce bouton pour activer ou désactiver plusieurs ports virtuels USB du même périphérique, évitant ainsi aux ports de périphérique inutiles d'occuper le port hôte USB-A.



- Cochez la case de sélection du port d'entrée ou de sortie selon vos besoins. Veuillez noter que « input » désigne ici le port d'entrée virtuel USB MIDI de l'appareil connecté, qui correspond au port de sortie USB Host affiché dans

le logiciel HxMIDI Tools, tandis que « output » désigne le port d'entrée USB Host de HxMIDI Tools.

- Sélectionnez un port pour l'activer, et sa boîte de sélection s'affichera en orange. Désélectionnez un port pour le désactiver et sa boîte de sélection s'affichera en blanc. Cliquez sur le bouton [Reset] pour réinitialiser l'état de sélection du port.
- Après avoir sélectionné un port, cliquez sur la souris dans d'autres zones de l'interface du logiciel pour fermer la fenêtre de sélection de port, et le port désactivé disparaîtra de la liste des ports hôtes USB.

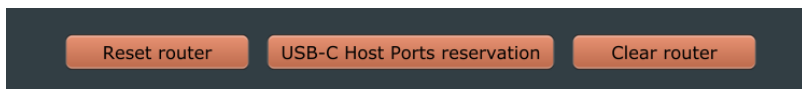


**\* Remarque :** Le bouton [Ports] devient orange pour indiquer que certains ports du périphérique USB sont désactivés.



**\* Remarque :** Lors de la désactivation de ports spécifiques, le système redémarrera automatiquement l'interface hôte USB et actualisera la liste des ports actifs.

*Si aucune position de port n'a été réservée pour un périphérique connecté, une invite apparaîtra. Veuillez utiliser la fonction « USB Host Port Reservation » pour verrouiller la séquence des ports et éviter les conflits de mappage.*



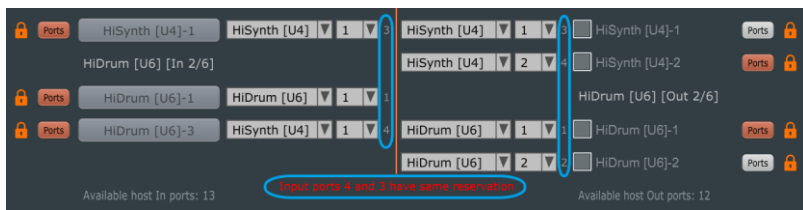
- **[Reset router]** : Cliquez sur ce bouton pour réinitialiser tous les paramètres du routeur du préréglage actuel à l'état par défaut.
- **[Clear router]** : Cliquez sur ce bouton pour effacer toutes les connexions de routage du préréglage actuel, ce qui entraînera l'absence de routage actif.
- **[USB Host Ports reservation]** : cliquez sur ce bouton pour réserver un port pour un périphérique MIDI USB spécifique dans la position du port virtuel de l'hôte USB afin que la prochaine fois que vous commencerez, plusieurs périphériques MIDI USB connectés conservent leur ordre d'origine.



- Sélectionnez d'abord le périphérique sous les étiquettes d'entrée et de

sortie, puis le port, et ainsi de suite. Après avoir sélectionné le périphérique et le port, une icône de cadenas apparaît à côté du port hôte USB, indiquant que le port a été réservé.

- Cliquez sur le bouton [Reset all] pour réinitialiser toutes les sélections actuelles à leurs valeurs par défaut. Si aucun paramètre de réservation de port n'a été modifié, cliquez à nouveau sur le bouton [USB Host Ports reservation] pour quitter l'interface de configuration et revenir aux paramètres de routage.
- Cliquez sur [Auto reserve] pour attribuer et réserver automatiquement des positions pour tous les ports USB actuellement activés, éliminant ainsi le besoin d'une configuration manuelle.
- Cochez [Show all] pour afficher tous les ports hôtes virtuels (connectés et déconnectés). Cela facilite la vérification et la résolution des conflits de périphériques causés par des réservations de ports en double.
- Cliquez sur le bouton [Apply ports reservation] et les paramètres de port réservés seront automatiquement enregistrés dans la mémoire flash de l'interface matérielle. Dans le même temps, l'interface matérielle connectée redémarrera automatiquement, et l'interface logicielle sera actualisée et affichera les derniers paramètres de port réservé.

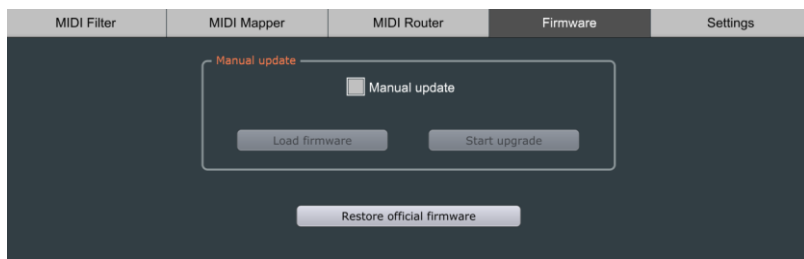


**\* Remarque :** Le numéro à côté du menu déroulant de réservation de port est l'index de port interne, qui ne nécessite généralement pas l'attention de l'utilisateur. Si

*une seule position est attribuée à plusieurs périphériques, utilisez cet index pour identifier et résoudre le conflit. Le logiciel mettra ces erreurs en évidence en rouge.*

## Firmware

Lorsque le logiciel ne peut pas être mis à jour automatiquement, vous pouvez le mettre à jour manuellement sur cette page. Rendez-vous sur [www.cme-pro.com/support/](http://www.cme-pro.com/support/) page Web et contactez le support technique de CME pour obtenir les derniers fichiers du micrologiciel. Sélectionnez [Manual update] dans le logiciel, cliquez sur le bouton [Charger le micrologiciel] pour sélectionner le fichier de micrologiciel téléchargé sur l'ordinateur, puis cliquez sur [Start upgrade] pour démarrer la mise à jour.

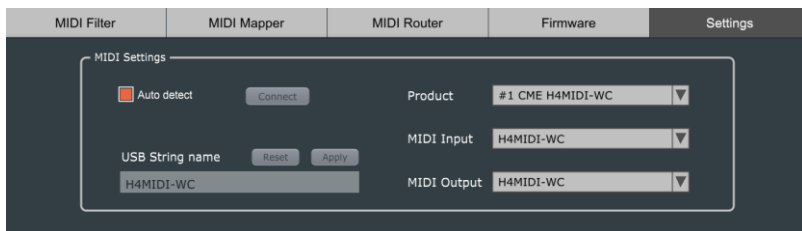


- **[Restore official firmware]** : si votre appareil est installé avec la dernière version bêta du firmware, vous pouvez également télécharger et rétrograder vers la version du firmware officiellement publiée à partir du serveur de CME en cliquant sur ce bouton.

## Settings

La page Paramètres permet de sélectionner le modèle de périphérique CME USB

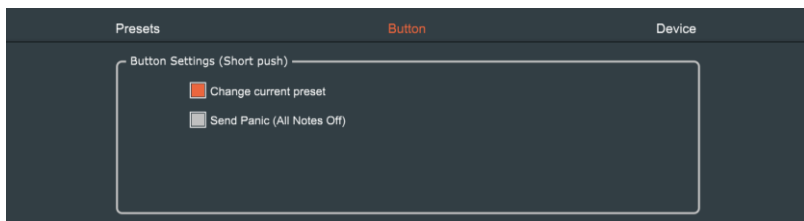
HOST MIDI et le port à configurer et à utiliser par le logiciel. Si vous avez plusieurs périphériques CME USB HOST MIDI connectés en même temps, veuillez sélectionner le produit et le port que vous souhaitez configurer ici.



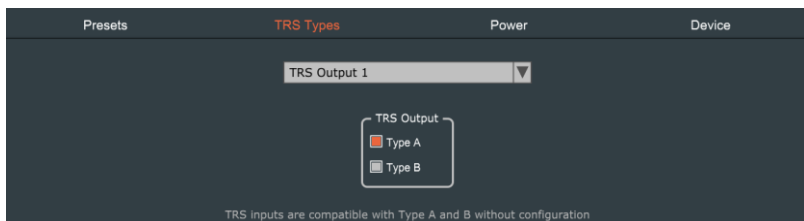
- **[USB String name]** : Si vous possédez deux interfaces MIDI USB Host CME identiques (par ex. deux H4MIDI WC), vous pouvez leur attribuer des noms différents ici afin d'éviter toute confusion lors de leur utilisation simultanée dans un logiciel de musique. Saisissez le nom dans le champ de texte et cliquez sur [Apply]. Reconnectez l'interface tel qu'indiqué pour que le nouveau nom soit pris en compte.



- **[Presets settings]** : En sélectionnant l'option [Enable changing preset from MIDI messages], l'utilisateur peut attribuer des messages MIDI Note On, Note Off, Controller ou Program Change pour changer de préréglages à distance. La sélection de l'option [Forward message to MIDI/USB outputs] permet d'envoyer également les messages MIDI assignés au port de sortie MIDI.



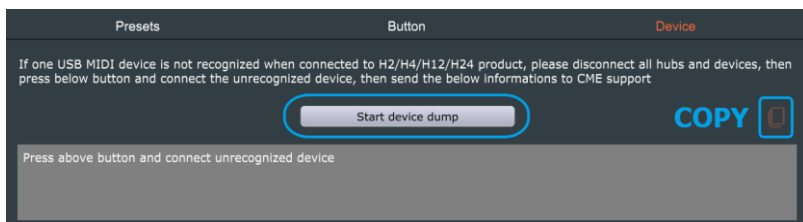
- **[Bouton]** : L'utilisateur peut choisir de régler le bouton pour modifier le préréglage actuel ou envoyer un message All Notes Off.



- **[TRS Types] (H12MIDI Pro uniquement)** : Vous pouvez configurer ici les ports de sortie MIDI TRS en Type A ou Type B. Les ports d'entrée TRS sont compatibles avec les types A et B sans configuration.



- **[Power] (H12MIDI Pro uniquement)** : Vous pouvez configurer ici la gestion de l'alimentation. Cochez [Wake-up from USB device activity] pour réactiver automatiquement l'interface lorsque des messages MIDI sont reçus de l'ordinateur via le port client USB-C (décoché par défaut). Utilisez la liste déroulante [Time before entering power down] pour définir le délai d'inactivité avant que l'interface ne s'éteigne automatiquement.



- **[Device]** : Cette fonction est utilisée pour extraire la description USB du périphérique USB présentant des problèmes de compatibilité et l'envoyer à l'équipe d'assistance CME pour obtenir de l'aide.
  - Tout d'abord, débranchez tous les concentrateurs et périphériques USB connectés au port USB Host de l'interface MIDI CME USB HOST, puis cliquez sur le bouton [Start device dump].
  - Ensuite, connectez le périphérique USB précédemment non reconnu au port USB Host de l'interface. Les descripteurs USB du périphérique seront automatiquement extraits dans la zone grise de la fenêtre.
  - Cliquez sur l'icône de copie à droite du bouton [Start device dump] et tous les descripteurs USB seront automatiquement copiés dans le presse-papiers.
  - Créez un e-mail, collez les descripteurs USB dans l'e-mail et envoyez-le à support@cme-pro.com. CME tentera de résoudre le problème de compatibilité par le biais d'une mise à niveau du micrologiciel.

*\* Remarque : Étant donné que la version du logiciel est mise à jour en permanence, l'interface graphique ci-dessus n'est fournie qu'à titre de référence, veuillez vous référer à l'affichage réel du logiciel.*

## FAQ

- **Mon périphérique MIDI USB CME n'est pas reconnu par mon ordinateur.**
  - **Sous Windows 10/11 :**

Il arrive que, si votre ordinateur est resté inactif (veille ou autre mode d'économie d'énergie) pendant un certain temps, le logiciel ne détecte pas l'interface MIDI USB CME au premier démarrage. Cependant, redémarrer le logiciel résout généralement le problème.
  - **Multi-client sous Windows :**

Une autre application musicale que le logiciel CME utilise déjà le port MIDI USB. Windows ne prenant pas en charge le MIDI multi-client, cela peut bloquer l'accès au logiciel CME.
  - **Changement de nom de périphérique sous macOS :**

Si vous avez renommé le périphérique MIDI USB CME, le logiciel CME risque de ne pas le reconnaître, car il a besoin du nom d'origine pour établir une connexion.
  - **Routage via MIDI Studio sous macOS :**

Si vous routez manuellement l'interface MIDI USB CME dans macOS MIDI Studio (par exemple, via IAC ou une autre configuration), celle-ci peut occuper le premier port USB de l'interface. Le logiciel CME a besoin de ce premier port pour être disponible, ce qui peut entraîner un conflit.
  - **Vérifiez votre câble USB :**

Assurez-vous d'utiliser des câbles USB (données) de haute qualité et un hub USB fiable pour éviter toute interruption de communication.

## Contact

Courriel : [support@cme-pro.com](mailto:support@cme-pro.com)

Site Web : [www.cme-pro.com](http://www.cme-pro.com)